



ПРОЕКТ

**АДМИНИСТРАЦИЯ КРЫЛОВСКОГО СЕЛЬСКОГО ПОСЕЛЕНИЯ
ЛЕНИНГРАДСКОГО РАЙОНА**

ПОСТАНОВЛЕНИЕ

от _____

станция Крыловская

№ _____

Об утверждении Административного регламента предоставления муниципальной услуги «Заключение дополнительного соглашения к договору аренды земельного участка, договору безвозмездного срочного пользования земельным участком»

В соответствии с Земельным кодексом Российской Федерации, Федеральным законом от 6 октября 2003 года № 131-ФЗ «Об общих принципах организации местного самоуправления в Российской Федерации», Федеральным законом от 24 июля 2007 года № 221-ФЗ "О государственном кадастре недвижимости", Законом Краснодарского края от 5 ноября 2002 года № 532-КЗ «Об основах регулирования земельных отношений в Краснодарском крае», Уставом Крыловского сельского поселения Ленинградского района, утвержденным решением Совета Крыловского сельского поселения от 22.04.2014 года № 15, и в целях регламентации административных процедур и административных действий при предоставлении администрацией Крыловского сельского поселения Ленинградского района муниципальной услуги, п о с т а н о в л я ю:

1. Утвердить Административный регламент предоставления муниципальной услуги «Заключение дополнительного соглашения к договору аренды земельного участка, договору безвозмездного срочного пользования земельным участком» (приложение).

2. Контроль за выполнением настоящего постановления оставляю за собой.

3. Настоящее постановление вступает в силу со дня его официального обнародования.

Глава Крыловского сельского поселения
Ленинградского района

О.А.Деркач

Проект внесен:

Начальник отдела по общим,
земельным и правовым вопросам
администрации Крыловского
сельского поселения
Ленинградского района

С.С.Савченко

ПРИЛОЖЕНИЕ

УТВЕРЖДЁН

постановлением
администрации Крыловского
сельского поселения Ленинградского
района

от _____ № _____

**Административный регламент
предоставления муниципальной услуги
«Заключение дополнительного соглашения к договору аренды
земельного участка, договору безвозмездного срочного
пользования земельным участком»**

1. Общие положения

1.1. Настоящий административный регламент администрации Крыловского сельского поселения Ленинградского района (далее - Административный регламент) по предоставлению муниципальной услуги «Заключение дополнительного соглашения к договору аренды земельного участка, договору безвозмездного срочного пользования земельным участком»

разработан в целях повышения качества исполнения и доступности результатов предоставления муниципальной услуги, создания комфортных условий для получателей муниципальной услуги, а так же определяет сроки и последовательность действий (административных процедур) администрации Крыловского сельского поселения Ленинградского района (далее – Администрация), его структурных подразделений и их должностных лиц.

1.2. Получателями муниципальной услуги могут являться:

физические лица

юридические лица

От имени заявителей заявления о предоставлении услуги могут подавать представители, действующие в силу полномочий, основанных на доверенности или договоре.

1.3. Порядок информирования о предоставлении муниципальной услуги

1.3.1. Информация о местонахождении и графике работы уполномоченных органов и адреса местонахождения уполномоченных органов:

Муниципальное бюджетное учреждение «Многофункциональный центр предоставления государственных и муниципальных услуг» муниципального образования Ленинградский район (далее - МФЦ) - 353740, ст. Ленинградская, ул. Красная, 136А

Электронный адрес	Len_mfc@mail.ru
Официальный сайт	www.lenmfc.ru
Телефон	8(86145) 3-78-98
Факс	8(86145) 3-78-98

Администрация Крыловского сельского поселения Ленинградского района – 353764, Краснодарский край, Ленинградский район, ст. Крыловская, ул. Ленина, 5.

Электронный адрес	krilovskay@mail.ru
Официальный сайт	www.krilovskay.ru
Телефон	8(86145)7-61-41
Факс	8(86145)7-61-41

График приема граждан по вопросам предоставления муниципальной услуги в администрации Крыловского сельского поселения Ленинградского района:

День недели	Время приема граждан
Понедельник	8.00-16.12 (перерыв 12.00-13.00)
Вторник	8.00-16.12 (перерыв 12.00-13.00)
Среда	8.00-16.12 (перерыв 12.00-13.00)
Четверг	8.00-16.12 (перерыв 12.00-13.00)
Пятница	8.00-16.12 (перерыв 12.00-13.00)

График приема граждан по вопросам предоставления муниципальной услуги в МФЦ:

День недели	Начало работы	Окончание работы
Понедельник	8-00	18-00
Вторник	8-00	18-00
Среда	8-00	20-00
Четверг	8-00	18-00
Пятница	8-00	16-00
Суббота	8-00	13-00
Прием граждан осуществляется без перерывов		

1.3.2. Получение информации о порядке исполнения муниципальной услуги осуществляется:

- в администрации Крыловского сельского поселения Ленинградского района;
- в МФЦ;
- с использованием средств телефонной связи;
- посредством письменных обращений в МФЦ
- на Едином портале государственных и муниципальных услуг Краснодарского края по адресу: <http://pgu.krasnodar.ru/> (далее- Портал).

1.3.3. Сведения о местонахождении, контактных телефонах и Интернет-адресах органов, в которых заявители могут получить документы, необходимые для предоставления услуги, размещаются на Интернет-сайте Администрации - www.krilovskay.ru и МФЦ - www.lenmfc.ru

1.3.4. Информация о процедуре предоставления услуги сообщается по номерам телефонов для справок (консультаций), а также размещается в сети Интернет, на информационных стендах, и в раздаточных информационных материалах.

1.3.5. На информационных стендах в помещении МФЦ, предназначенном для приема документов для предоставления услуги, и Интернет-сайте МФЦ и Администрации, размещается следующая информация:

извлечения из законодательных и иных нормативных правовых актов, содержащих нормы, регулирующие деятельность по оказанию услуги;

текст административного регламента с приложениями (полная версия на Интернет-сайте и извлечения на информационных стендах);

блок-схемы (приложение к административному регламенту) и краткое описание порядка предоставления услуги;

перечни документов, необходимых для предоставления услуги, и требования, предъявляемые к этим документам;

образцы оформления документов, необходимых для предоставления услуги, и требования к ним;

месторасположение, график (режим) работы, номера телефонов, адреса Интернет-сайтов и электронной почты органов, в которых заявители могут получить документы, необходимые для услуги;

схема размещения специалистов и режим приема ими граждан;

таблица сроков предоставления услуги в целом и максимальных сроков выполнения отдельных административных процедур, в том числе времени нахождения в очереди (ожидания), времени приема документов и т.д.;

основания отказа в предоставлении услуги;

порядок информирования о ходе предоставления услуги;

порядок получения консультаций;

порядок обжалования решений, действий или бездействия должностных лиц, предоставляющих услугу.

1.3.6. При ответах на телефонные звонки и устные обращения специалисты МФЦ и Администрации подробно и в вежливой (корректной) форме информируют обратившихся по интересующим их вопросам. Ответ на телефонный звонок должен начинаться с информации о наименовании МФЦ или Администрации, в который позвонил гражданин, фамилии, имени, отчестве и должности специалиста, принявшего телефонный звонок.

При невозможности специалиста, принявшего звонок, самостоятельно ответить на поставленные вопросы телефонный звонок должен быть переадресован (переведен) на другое должностное лицо, или же обратившемуся гражданину должен быть сообщен телефонный номер, по которому можно получить необходимую информацию.

1.3.7. Заявители, представившие в МФЦ документы в обязательном порядке информируются специалистами:

о приостановлении предоставления услуги;

об отказе в предоставлении услуги;

о сроке завершения оформления документов и возможности их получения.

2. Требования к стандарту предоставления муниципальной услуги

2.1. Наименование муниципальной услуги

Заключение дополнительного соглашения к договору аренды земельного участка, договору безвозмездного срочного пользования земельным участком.

2.2. Наименование органа, предоставляющего муниципальную услугу

Муниципальная услуга предоставляется Администрацией Крыловского сельского поселения и МФЦ.

В качестве источников получения документов, необходимых для предоставления услуги, или источников предоставления информации для проверки сведений, предоставляемых заявителями, участвуют следующие органы и учреждения:

1) Ленинградский отдел Управления Федеральной службы государственной регистрации, кадастра и картографии по Краснодарскому краю - информация о принадлежности земельного участка к определенной категории; выписка о зарегистрированных правах на земельный участок;

2) управление архитектуры и градостроительства администрации муниципального образования Ленинградский район

2.3. Результат предоставления муниципальной услуги

дополнительное соглашение к договору аренды земельного участка или договору безвозмездного пользования земельным участком;

уведомление об отказе в предоставлении муниципальной услуги.

Процедура предоставления услуги завершается путем получения заявителем:

дополнительного соглашения к договору аренды земельного участка или договору безвозмездного пользования земельным участком;

уведомления об отказе в предоставлении муниципальной услуги.

2.4. Срок предоставления муниципальной услуги:

Общий срок предоставления услуги не должен превышать **30 дней** со дня подачи заявления о предоставлении услуги.

2.5. Правовые основания для предоставления муниципальной услуги.

Предоставление муниципальной услуги осуществляется в соответствии со следующими нормативными актами:

Гражданский кодекс Российской Федерации;

Земельный кодекс Российской Федерации;

Федеральный закон от 25 октября 2001 № 137-ФЗ «О введении в действие Земельного кодекса Российской Федерации».

2.6. Исчерпывающий перечень документов, необходимых в соответствии с законодательными или иными нормативными правовыми актами для предоставления муниципальной услуги

2.6.1. Документы и информация, которые заявитель должен представить самостоятельно:

заявление о предоставлении муниципальной услуги;

документ, удостоверяющий личность заявителя для физических лиц;

свидетельство о государственной регистрации физического лица в качестве индивидуального предпринимателя или выписка из государственного реестра индивидуальных предпринимателей;

свидетельство о государственной регистрации юридического лица, в случае, если обращается юридическое лицо или выписка из государственного реестра юридических лиц, о юридическом лице;

идентификационный номер налогоплательщика, для юридических лиц, за исключением случаев, если заявителем является иностранное юридическое лицо;

в случае обращения представителя заявителя, документ, подтверждающий полномочия представителя;

в случае обращения представителя заявителя, документ удостоверяющий личность представителя;

заверенный перевод на русский язык документов о государственной регистрации юридического лица, в соответствии с законодательством иностранного государства в случае, если заявителем является иностранное юридическое лицо;

документы являющиеся основанием для заключения дополнительного соглашения.

Заявление о предоставлении услуги составляется по установленной форме (приложение № 1 к Административному регламенту) и направляется в МФЦ или Администрацию.

Заявление может быть заполнено от руки или машинным способом, распечатано посредством электронных печатающих устройств.

Заявление может быть оформлено как заявителем, так и работниками МФЦ или Администрации.

2.6.2. Документы и информация, которые заявитель вправе представить по собственной инициативе, так как они подлежат представлению в рамках межведомственного информационного взаимодействия:

выписка из Единого государственного реестра прав на недвижимое имущество и сделок с ним о правах на приобретаемый земельный участок или уведомление об отсутствии в ЕГРП запрашиваемых сведений;

кадастровый паспорт земельного участка.

2.7. В приеме документов для предоставления муниципальной услуги может быть отказано на следующих основаниях:

обращение по вопросам, рассмотрение которых не относится к полномочиям МФЦ, Администрации.

2.8. В предоставлении муниципальной услуги может быть отказано на следующих основаниях (перечень исчерпывающий):

при отсутствии одного из документов указанных в пункте 2.6.1. Административного регламента;

при поступлении от заявителя письменного заявления об отказе в предоставлении муниципальной услуги или о возврате документов без рассмотрения;

наличие в документах, представленных заявителем в соответствии с пунктом 2.6.1. недостоверных сведений;

ненадлежащее исполнение арендатором условий договора аренды земельного участка.

Предоставление муниципальной услуги может быть приостановлено на следующих основаниях:

при поступлении от заявителя письменного заявления о приостановлении предоставления муниципальной услуги;

при отсутствии одного из документов указанных в пункте 2.6.2. Административного регламента;

наличие в документах, представленных в соответствии с пунктом 2.6.2. недостоверных сведений или несоответствие их требованиям законодательства.

2.9. Муниципальная услуга предоставляется бесплатно.

2.10. Максимальный срок ожидания в очереди при подаче заявления о предоставлении муниципальной услуги и при получении результата предоставления муниципальной услуги – 15 минут.

2.11. Срок регистрации заявления заявителя о предоставлении муниципальной услуги:

Регистрация запроса заявителя о предоставлении муниципальной услуги осуществляется в течение 30 минут с момента подачи заявления.

Максимальное время ожидания в очереди при подаче документов на предоставление услуги не должно превышать 10 минут.

Максимальное время ожидания при подаче документов на предоставление услуги по предварительной записи не должно превышать 5 минут с момента времени, на который была осуществлена запись.

Время ожидания в очереди на прием к должностному лицу или для получения консультации не должно превышать 15 минут.

2.12. Требования к помещениям, в которых предоставляется муниципальная услуга

2.12.1. Требования к парковочным местам

На территории, прилегающей к месторасположению органа предоставления, оборудуются места для парковки автотранспортных средств. На стоянке должно быть не менее 5 машино-мест.

Доступ заявителей к парковочным местам является бесплатным.

2.12.2. Требования к оформлению входа в здание

Центральный вход в здание Администрации должен быть оборудован информационной табличкой (вывеской), содержащей следующую информацию

об органе, осуществляющем предоставление услуги:

наименование;

место нахождения;

режим работы;

адрес официального Интернет-сайта;

телефонные номера и адрес электронной почты справочной службы.

2.12.3. Требования к местам для информирования:

Места информирования, предназначенные для ознакомления заявителей с информационными материалами, оборудуются:

информационными стендами;

стульями и столами для возможности оформления документов.

2.12.4. Требования к местам для ожидания:

Места ожидания должны соответствовать комфортным условиям для заявителей и оптимальным условиям работы специалистов.

Места ожидания в очереди на предоставление или получение документов должны быть оборудованы стульями, скамьями (банкетками).

2.12.5. Требования к местам приема заявителей:

В органе предоставления организуются помещения для приема заявителей. Помещение для непосредственного взаимодействия специалистов с заявителями должно быть организовано в виде отдельных кабинетов для каждого ведущего прием специалиста.

Консультирование (предоставление справочной информации) заявителей осуществляется в отдельном окне (кабинете).

Каждое рабочее место специалистов должно быть оборудовано персональным компьютером с возможностью доступа к необходимым информационным базам данных, печатающим и сканирующим устройствам.

2.12.6. Требования к местам предварительной записи заявителей:

Количество окон (кабинетов), в которых осуществляется прием и выдача документов (информации) по предварительной записи, не должно превышать количество окон (кабинетов), в которых прием и выдача документов (информации) осуществляется в порядке очереди, без предварительной записи.

2.13. Показатели доступности и качества муниципальных услуг

2.13.1. Порядок информирования о ходе предоставления муниципальной услуги

Информирование о ходе предоставления услуги осуществляется специалистами при личном контакте с заявителями, с использованием средств Интернет, почтовой, телефонной связи, посредством электронной почты.

Информация о приостановлении предоставления услуги или об отказе в ее предоставлении направляется заявителю заказным письмом и дублируется по телефону или электронной почте, указанным в заявлении (при наличии соответствующих данных в заявлении).

Информация о сроке завершения оформления документов и возможности их получения заявителю сообщается при подаче документов и при возобновлении предоставления услуги после ее приостановления, а в

случае сокращения срока - по указанному в заявлении телефону и/или электронной почте.

В любое время с момента приема документов заявитель имеет право на получение сведений о прохождении процедур по предоставлению услуги при помощи телефона, средств Интернета, электронной почты, или посредством личного посещения МФЦ и Администрации Крыловского сельского поселения.

Для получения сведений о прохождении процедур по предоставлению услуги заявителем указываются (называются) дата и входящий номер полученной при подаче документов расписки. Заявителю предоставляются сведения о том, на каком этапе (в процессе выполнения какой административной процедуры) находится представленный им пакет документов.

2.13.2. Порядок получения консультаций о предоставлении муниципальной услуги

Консультации предоставляются по следующим вопросам:

перечень документов, необходимых для предоставления услуги, комплектности (достаточности) представленных документов;

источник получения документов, необходимых для предоставления услуги (орган, организация и их местонахождение);

время приема и выдачи документов;

сроки предоставления услуги;

порядок обжалования действий (бездействия) и решений, осуществляемых и принимаемых в ходе предоставления услуги.

Консультации предоставляются при личном обращении, посредством Интернет-сайта, телефона или электронной почты.

2.14. Иные требования, в том числе учитывающие особенности предоставления муниципальных услуг в многофункциональных центрах предоставления муниципальных услуг

В соответствии с принципом "одного окна" предоставление муниципальной услуги через МФЦ и Администрацию осуществляется после однократного обращения заявителя с соответствующим запросом, а взаимодействие с органами, предоставляющими государственные услуги, или органами, предоставляющими муниципальные услуги, осуществляется многофункциональным центром без участия заявителя в соответствии с нормативными правовыми актами и соглашением о взаимодействии.

3. Состав, последовательность и сроки выполнения административных процедур, требования к порядку их выполнения, в том числе особенности выполнения административных процедур в электронной форме

3.1. Последовательность административных действий (процедур)

Предоставление муниципальной услуги включает в себя следующие административные процедуры:

прием и рассмотрение заявления;

подготовка дополнительного соглашения к договору аренды земельного участка или договору безвозмездного пользования земельным участком;

выдача дополнительного соглашения к договору аренды земельного участка или договору безвозмездного пользования земельным участком заявителю.

3.2. Паспорт административных процедур (административных действий, входящих в состав административной процедуры): состав, последовательность и сроки выполнения (продолжительность и (или) максимальный срок их выполнения) по услуге приводится в приложении к Административному регламенту (Приложение № 3).

3.3. Блок-схема предоставления муниципальной услуги приводится в Приложении № 4 к Административному регламенту.

3.4. Описание административных процедур

3.4.1. прием и рассмотрение заявления

а) основанием для начала процедуры рассмотрения заявления является получение специалистом Администрации, ответственным за предоставление муниципальной услуги пакета документов от заявителя или из МФЦ;

б) специалист Администрации, ответственный за предоставление муниципальной услуги:

проверяет наличие всех необходимых документов, исходя из соответствующего перечня документов, указанного в пункте 2.6.1. и 2.6.2. Административного регламента;

проверяет соответствие представленных документов установленным требованиям.

После проверки предоставленных документов специалист Администрации, ответственный за предоставление муниципальной услуги принимает одно из решений:

о подготовке дополнительного соглашения к договору аренды земельного участка или договору безвозмездного пользования земельным участком в случае отсутствия оснований для отказа в предоставлении муниципальной услуги, в соответствии с пунктом 2.8. Административного регламента;

о подготовке отказа в предоставлении услуги, в случае наличия оснований для отказа в предоставлении муниципальной услуги, в соответствии с пунктом 2.8. Административного регламента.

В случае отказа в предоставлении муниципальной услуги специалист Администрации, ответственный за предоставление муниципальной услуги в течении семи дней готовит уведомление об отказе в предоставлении муниципальной услуги с указанием причин отказа и направляет его заявителю через МФЦ.

в) срок рассмотрения заявления и принятия решения не более 7 дней;

г) критерии принятия решения:

соответствие представленных документов установленным требованиям;

д) результат административной процедуры:

принятие решения о подготовке дополнительного соглашения к договору аренды земельного участка или договору безвозмездного пользования земельным участком;

отказ в предоставлении муниципальной услуги;

е) способ фиксации результата выполнения административной процедуры:

регистрация заявления;

роспись заявителя в получении отказа в предоставлении услуги.

3.4.2. Подготовка дополнительного соглашения к договору аренды земельного участка или договору безвозмездного пользования земельным участком

а) основанием для начала процедуры подготовки дополнительного соглашения к договору аренды земельного участка или договору безвозмездного пользования земельным участком является соответствие предоставленных документов установленным требованиям;

б) специалист Администрации, ответственный за предоставление муниципальной услуги готовит дополнительное соглашение к договору аренды земельного участка или договору безвозмездного пользования земельным участком и обеспечивает его согласование.

в) срок подготовки дополнительного соглашения - 14 дней;

г) критерии принятия решения:

соответствие представленных документов установленным требованиям;

д) результат административной процедуры:

дополнительное соглашение к договору аренды земельного участка или договору безвозмездного пользования земельным участком;

е) способ фиксации результата выполнения административной процедуры:

регистрация соглашения в журнале учета.

3.4.3. Выдача дополнительного соглашения к договору аренды земельного участка или договору безвозмездного пользования земельным участком заявителю

а) основанием для начала процедуры, является наличие подписанного и зарегистрированного дополнительного соглашения к договору аренды земельного участка или договору безвозмездного пользования земельным участком;

б) специалист Администрации передает дополнительное соглашение к договору аренды земельного участка или договору безвозмездного пользования земельным участком в МФЦ для вручения заявителю.

Сотрудник МФЦ, уполномоченный на прием заявлений:

уведомляет заявителя по телефону о необходимости прибыть в МФЦ для получения соглашения и согласовывает время совершения данного действия;

в) срок выдачи дополнительного соглашения к договору аренды земельного участка или договору безвозмездного пользования земельным участком - 2 дня;

г) критерии принятия решения:

наличие согласованного и подписанного в установленном порядке дополнительного соглашения к договору аренды земельного участка или договору безвозмездного пользования земельным участком;

д) результат административной процедуры:

выдача дополнительного соглашения к договору аренды земельного участка или договору безвозмездного пользования земельным участком;

е) способ фиксации результата выполнения административной процедуры:

роспись заявителя о получении соглашения.

4. Формы контроля за исполнением административного регламента

4.1. Порядок осуществления текущего контроля за соблюдением и исполнением ответственными должностными лицами положений регламента и иных нормативных правовых актов, устанавливающих требования к предоставлению муниципальной услуги, а также принятием ими решений

Текущий контроль за соблюдением последовательности действий, определенных административными процедурами по предоставлению Муниципальной услуги, и принятием решений осуществляется главой Крыловского сельского поселения Ленинградского района, путем проведения проверок соблюдения и исполнения положений Административного регламента, иных нормативных правовых актов.

4.2. Порядок и периодичность осуществления плановых и внеплановых проверок полноты и качества предоставления муниципальной услуги, в том числе порядок и формы контроля за полнотой и качеством предоставления муниципальной услуги

Контроль полноты и качества предоставления муниципальной услуги включает в себя проведение проверок, выявление и устранение нарушений прав граждан.

Плановые проверки проводятся 1 раз в год главой Крыловского сельского поселения.

Внеплановые проверки проводятся в связи с конкретным обращением заявителя следующими должностными лицами:

а) Главой Крыловского сельского поселения Ленинградского района;

б) Руководителем МФЦ.

4.3. Ответственность должностных лиц структурных подразделений Администрации за решения и действия (бездействие), принимаемые (осуществляемые) ими в ходе предоставления муниципальной услуги

Должностные лица, по вине которых допущены нарушения положений Административного регламента, несут административную, дисциплинарную и

иную ответственность в соответствии с действующим законодательством, Федеральным законом от 2 марта 2007 года № 25-ФЗ "О муниципальной службе в Российской Федерации", а так же Федеральным законом от 27 июля 2010 года № 210-ФЗ "Об организации предоставления государственных и муниципальных услуг".

4.4. Положения, характеризующие требования к порядку и формам контроля за предоставлением муниципальной услуги, в том числе со стороны граждан, их объединений и организаций

Контроль за полнотой и качеством оказания муниципальной услуги включает в себя:

проведение проверок на предмет полноты и правильности соблюдения административных процедур оказания муниципальной услуги;

устранение выявленных нарушений прав граждан;

рассмотрение и подготовка ответов на запросы/обращения граждан содержащих жалобы на решения, действия (бездействие) должностных лиц.

Заявитель имеет право на любые предусмотренные действующим законодательством формы контроля за деятельностью ответственного специалиста Администрации при предоставлении муниципальной услуги.

5. Досудебное (внесудебное) обжалование заявителем решений и действий (бездействия) органа, предоставляющего муниципальную услугу, должностного лица органа, предоставляющего муниципальную услугу, либо муниципального служащего

5.1. Информация для заявителя о его праве на досудебное (внесудебное) обжалование действий (бездействия) и решений, принятых (осуществляемых) в ходе предоставления муниципальной услуги

Заявитель, обратившийся для получения муниципальной услуги в случае неудовлетворенности ее качеством либо результатом, имеет право на досудебное (внесудебное) обжалование действий (бездействие) и решений, принятых (осуществляемых) в ходе предоставления муниципальной услуги.

5.2. Предмет досудебного (внесудебного) обжалования

Предметом досудебного обжалования является обжалование действий (бездействий) и решений, принятых (осуществляемых) в ходе предоставления муниципальной услуги, в том числе при обращении заявителя с жалобой в следующих случаях:

1) нарушение срока регистрации запроса заявителя о предоставлении муниципальной услуги;

2) нарушение срока предоставления муниципальной услуги;

3) требование у заявителя документов, не предусмотренных нормативными правовыми актами Российской Федерации, нормативными правовыми актами Краснодарского края, муниципальными правовыми актами для предоставления муниципальной услуги;

4) отказ в приеме документов, предоставление которых предусмотрено нормативными правовыми актами Российской Федерации, нормативными правовыми актами Краснодарского края, муниципальными правовыми актами для предоставления муниципальной услуги, у заявителя;

5) отказ в предоставлении государственной или муниципальной услуги, если основания отказа не предусмотрены федеральными законами и принятыми в соответствии с ними иными нормативными правовыми актами Российской Федерации, нормативными правовыми актами Краснодарского края, муниципальными правовыми актами;

6) затребование с заявителя при предоставлении муниципальной услуги платы, не предусмотренной нормативными правовыми актами Российской Федерации, нормативными правовыми актами Краснодарского края, муниципальными правовыми актами;

7) отказ органа, предоставляющего муниципальную услугу, должностного лица органа, предоставляющего муниципальную услугу, в исправлении допущенных опечаток и ошибок в выданных в результате предоставления муниципальной услуги документах либо нарушение установленного срока таких исправлений.

5.3. Основания для начала процедуры досудебного (внесудебного) обжалования

Основанием для начала процедуры досудебного (внесудебного) обжалования является поступление жалобы в письменной форме на бумажном носителе либо в электронной форме, в орган, непосредственно предоставляющий муниципальную услугу.

Жалоба должна содержать:

1) наименование органа, предоставляющего муниципальную услугу, должностного лица органа, предоставляющего муниципальную услугу, либо муниципального служащего, решения и действия (бездействие) которых обжалуются;

2) фамилию, имя, отчество (последнее - при наличии), сведения о месте жительства заявителя - физического лица либо наименование, сведения о месте нахождения заявителя - юридического лица, а также номер (номера) контактного телефона, адрес (адреса) электронной почты (при наличии) и почтовый адрес, по которым должен быть направлен ответ заявителю;

3) сведения об обжалуемых решениях и действиях (бездействии) органа, предоставляющего муниципальную услугу, должностного лица органа, предоставляющего муниципальную услугу, либо муниципального служащего;

4) доводы, на основании которых заявитель не согласен с решением и действием (бездействием) органа, предоставляющего муниципальную услугу, должностного лица органа, предоставляющего муниципальную услугу, либо муниципального служащего. Заявителем могут быть представлены документы (при наличии), подтверждающие доводы заявителя, либо их копии.

Жалобы на решения, принятые руководителем органа, предоставляющего муниципальную услугу, подаются в вышестоящий орган

(при его наличии) либо в случае его отсутствия рассматриваются непосредственно руководителем органа, предоставляющего муниципальную услугу.

Жалоба может быть направлена по почте, через МФЦ, с использованием информационно-телекоммуникационной сети "Интернет", официального сайта Администрации, предоставляющей муниципальную услугу, единого портала государственных и муниципальных услуг либо регионального портала государственных и муниципальных услуг, а также может быть принята при личном приеме заявителя.

5.4. Права заинтересованных лиц на получение информации и документов, необходимых для обоснования и рассмотрения жалобы

Любому обратившемуся лицу должностные лица Администрации и МФЦ, обязаны предоставить следующую информацию о порядке досудебного (внесудебного) обжалования, действий (бездействия) и решений, принятых (осуществляемых) в ходе предоставления муниципальной услуги:

- о перечне документов необходимых для рассмотрения жалобы;
- о требованиях к оформлению документов, прилагаемых к жалобе;
- о порядке ознакомления с информацией о рассмотренных и урегулированных спорах и разногласиях, (в том числе порядок получения копий документов по результатам рассмотрения);

- о местонахождении органов, в которые можно подать жалобу, по досудебному обжалованию, графике его работы, процедурах приема посетителей (предварительная запись по телефону, прием в день обращения, живая очередь и т.п.);

- о сроке оказания рассмотрения жалобы;
- о дате, месте и времени рассмотрения жалобы;
- о ходе (стадии) рассмотрения жалобы, принятых промежуточных решениях (удовлетворении или отклонении ходатайств, принятии жалобы к рассмотрению, истребовании документов), о принятом по жалобе решении, о его исполнении и контроле.

Способами получения сведений по досудебному (внесудебному) обжалованию действий (бездействия) и решений, принятых (осуществляемых) в ходе предоставления муниципальной услуги являются:

- личное обращение;
- письменное обращение;
- обращение по телефону;
- обращение по электронной почте (при ее наличии).

5.5. Жалоба заявителя в досудебном (внесудебном) порядке может быть направлена

- главе Крыловского сельского поселения;
- руководителю МФЦ

При поступлении жалобы на имя главы Поселения, жалоба рассматривается коллегиальным органом по досудебному (внесудебному) обжалованию - Комиссия по соблюдению требований к служебному поведению

муниципальных служащих Администрации и урегулирования конфликта интересов.

5.6. Сроки рассмотрения жалобы

Жалоба, поступившая в орган, предоставляющий муниципальную услугу, подлежит рассмотрению должностным лицом, наделенным полномочиями по рассмотрению жалоб, в течение 15 рабочих дней со дня ее регистрации, а в случае обжалования отказа органа, предоставляющего муниципальную услугу, должностного лица органа, предоставляющего муниципальную услугу, в приеме документов у заявителя либо в исправлении допущенных опечаток и ошибок или в случае обжалования нарушения установленного срока таких исправлений - в течение 5 рабочих дней со дня ее регистрации.

5.7. Результат досудебного (внесудебного) обжалования применительно к каждой процедуре либо инстанции обжалования

По результатам рассмотрения жалобы орган, предоставляющий муниципальную услугу, принимает одно из следующих решений:

1) удовлетворяет жалобу, в том числе в форме отмены принятого решения, исправления допущенных органом, предоставляющим муниципальную услугу, опечаток и ошибок в выданных в результате предоставления муниципальной услуги документах, возврата заявителю денежных средств, взимание которых не предусмотрено нормативными правовыми актами Российской Федерации, нормативными правовыми актами Краснодарского края, муниципальными правовыми актами, а также в иных формах;

2) отказывает в удовлетворении жалобы.

Не позднее дня, следующего за днем принятия решения, по результатам рассмотрения жалобы, заявителю в письменной форме и по желанию заявителя в электронной форме направляется мотивированный ответ о результатах рассмотрения жалобы.

В случае установления в ходе или по результатам рассмотрения жалобы признаков состава административного правонарушения или преступления должностное лицо, наделенное полномочиями по рассмотрению жалоб, незамедлительно направляет имеющиеся материалы в органы прокуратуры.

Заявители вправе обжаловать решения, принятые в ходе предоставления услуги, действия (бездействие) должностных лиц органа, предоставляющего муниципальную услугу в судебном порядке.

Начальник отдела по общим,
земельным и правовым вопросам
администрации Крыловского сельского
поселения Ленинградского района

С.С.Савченко

Приложение № 1
к административному регламенту
предоставления муниципальной услуги
«Заключение дополнительного
соглашения к договору аренды
земельного участка, договору
безвозмездного срочного пользования
земельным участком»

Главе Крыловского сельского
поселения Ленинградского района

О.А.Деркач

З А Я В Л Е Н И Е

Я _____
(ФИО полностью)

_____ (свидетельство о государственной регистрации физлица в качестве ИП)

паспорт серия _____ номер _____ выдан _____
(когда)

_____ проживающий (ая) по адресу: _____
(кем)

_____ тел. _____

адрес электронной почты _____ действующий(ая) по
доверенности, удостоверенной _____
(дата, ФИО нотариуса)

от имени _____
(ФИО полностью)

проживающего по адресу _____

_____ (полностью место проживания)
паспорт серия _____ номер _____ выдан _____
(когда)

_____ тел. _____
(кем)

ПРОШУ: заключить дополнительное соглашение к договору аренды
земельного участка, договору безвозмездного пользования земельным участком
(ненужное зачеркнуть)

в связи с _____
(указать причины изменений, дополнений)

(дата)

(подпись)

Начальник отдела по общим,
земельным и правовым вопросам
администрации Крыловского сельского
поселения Ленинградского района

С.С.Савченко

к административному регламенту
предоставления муниципальной
услуги «Заключение
дополнительного соглашения к
договору аренды земельного участка,
договору безвозмездного срочного
пользования земельным участком»

Главе Крыловского сельского
поселения Ленинградского района
О.А.Деркач

З А Я В Л Е Н И Е

_____ (полное наименование юридического лица, ИНН, КПП)

_____ (юридический адрес)

_____ (фактический адрес)

_____ (№ и дата свидетельства о государственной регистрации юридического лица)

в лице _____ (ФИО доверенного лица)

действующего(щей) по доверенности зарегистрированной _____ (когда)

_____ (ФИО нотариуса)

паспорт серия _____ номер _____ выдан _____ (когда)

_____ (кем)

тел. _____ адрес электронной почты _____

ПРОШУ: заключить дополнительное соглашение к договору аренды
земельного участка, договору безвозмездного пользования земельным участком
(ненужное зачеркнуть)

в связи с _____ (указать причины изменений, дополнений)

_____ (дата)

_____ (подпись)

Начальник отдела по общим,

земельным и правовым вопросам
администрации Крыловского
сельского поселения
Ленинградского района

С.С.Савченко

к административному
регламенту предоставления
муниципальной услуги «Заключение
дополнительного соглашения к
договору аренды земельного участка,
договору безвозмездного срочного
пользования земельным участком»

Паспорт административных процедур и административных действий
(состав, последовательность и сроки выполнения процедур
для выполнения муниципальной услуги «Заключение
дополнительного соглашения к договору аренды земельного
участка, договору безвозмездного срочного пользования
земельным участком»)

№	Административные процедуры	Срок выполне- ния
1	2	3
1. Приём и рассмотрение заявления		
1.1.	Приём, заявления и пакета документов сотрудником Администрации или МФЦ и передача их в Администрацию (при предоставлении услуги через МФЦ)	7 календар- ных дней
1.2.	Проверка специалистом Администрации принятых документов и принятие решения специалистом Администрации	
1.3.	Подготовка и направление заявителю уведомления об отказе в предоставлении услуги	
2. Подготовка дополнительного соглашения к договору аренды земельного участка, договору безвозмездного срочного пользования земельным участком		
2.1	Подготовка специалистом Администрации дополнительного соглашения к договору аренды земельного участка, договору безвозмездного срочного пользования земельным участком	14 календар- ных дней
2.2	Подписание дополнительного соглашения к договору аренды земельного участка, договору безвозмездного срочного пользования земельным участком	

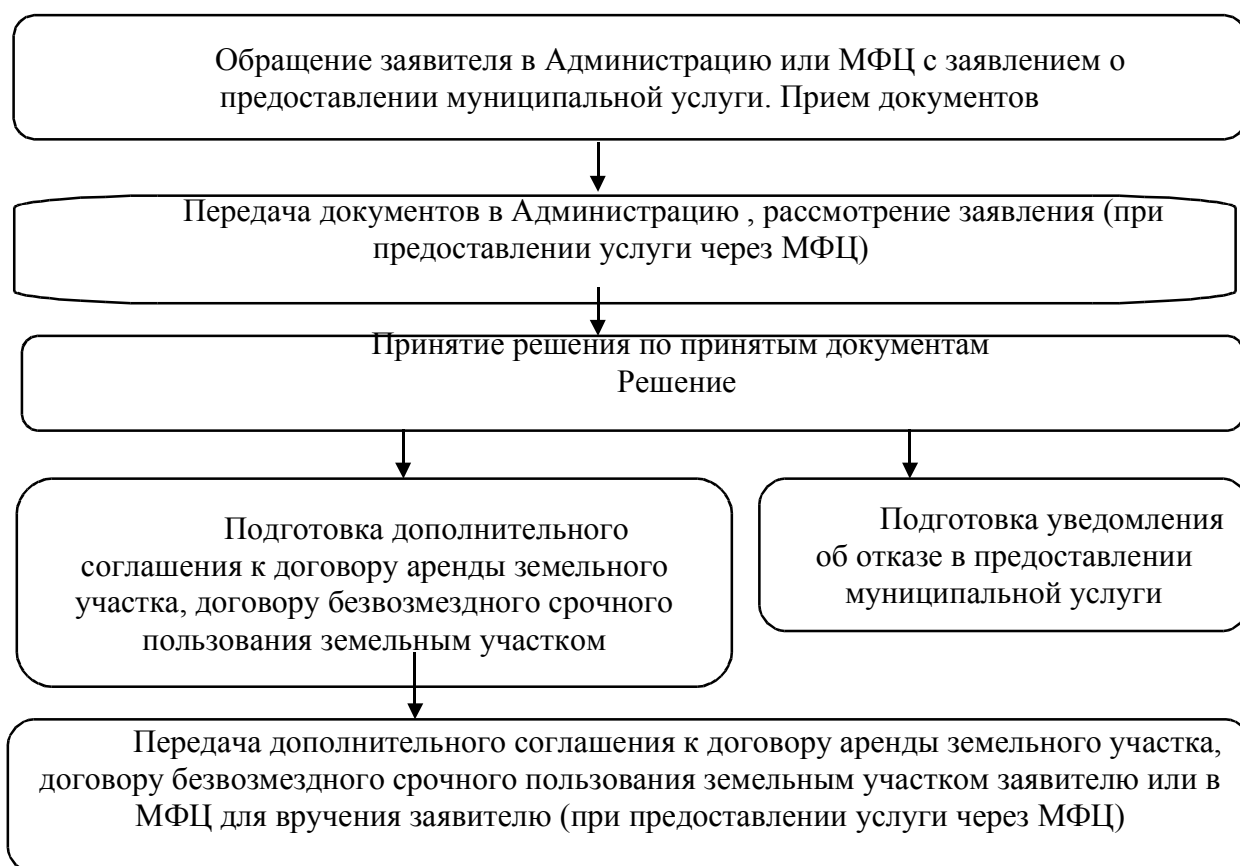
3. Выдача дополнительного соглашения к договору аренды земельного участка, договору безвозмездного срочного пользования земельным участком		
3.1.	Передача дополнительного соглашения к договору аренды земельного участка, договору безвозмездного срочного пользования земельным участком заявителю или в МФЦ (при предоставлении услуги через МФЦ)	1 рабочий день
3.2.	Уведомление и передача специалистом МФЦ дополнительного соглашения к договору аренды земельного участка, договору безвозмездного срочного пользования земельным участком заявителю (при предоставлении услуги через МФЦ)	1 рабочий день
Общий срок предоставления муниципальной услуги		Не более 30 календарных дней

Начальник отдела по общим,
земельным и правовым вопросам
администрации Крыловского сельского
поселения Ленинградского района

С.С.Савченко

Приложение № 4
к Административному регламенту
по предоставлению муниципальной
услуги «Заключение
дополнительного соглашения к
договору аренды земельного участка,
договору безвозмездного срочного
пользования земельным участком»

БЛОК-СХЕМА
последовательности действий при предоставлении
муниципальной услуги



Начальник отдела по общим,
земельным и правовым вопросам
администрации Крыловского
сельского поселения
Ленинградского района

С.С.Савченко

Приложение № 4
к административному регламенту
по предоставлению
муниципальной услуги «Заключение
дополнительного соглашения к
договору аренды земельного участка,
договору безвозмездного срочного
пользования земельным участком»

**Организации, участвующие в предоставлении муниципальной
услуги**

№ п/п	Наименование	Почтовый адрес	Номера телефонов (факсов)	Адрес электронной почты
1.	Многофункциональный центр муниципального образования Ленинградский район;	353740, Краснодарский край, Ленинградский район, ст. Ленинградская ул.Красная, 136 А	8(86145) 3-78-98	Len_mfc@mail.ru
2.	Администрация Крыловского сельского поселения Ленинградского района	353764, Краснодарский край, ст. Крыловская, Ул.Ленина, 5	8 (86145) 7-61-41	krilovskay@mail.ru
3.	Ленинградский отдел Управления Федеральной службы государственной регистрации, кадастра и картографии по Краснодарскому краю	353740, Краснодарский край, Ленинградский район, ст. Ленинградская, ул. Красная , 136 А	8(86145) 7-29-19	-
4.	Управление архитектуры и градостроительства администрации муниципального образования	353740, Краснодарский край, Ленинградский район, ст. Ленинградская,	8(86145) 3-88-78	leningradskaya@arhikub.ru

	Ленинградский район	ул. Красноармей- ская, 17		
--	---------------------	---------------------------------	--	--

Начальник отдела по общим,
земельным и правовым вопросам
администрации Крыловского сельского
поселения Ленинградского района

С.С.Савченко