



ПРОЕКТ

**АДМИНИСТРАЦИЯ КРЫЛОВСКОГО СЕЛЬСКОГО ПОСЕЛЕНИЯ
ЛЕНИНГРАДСКОГО РАЙОНА**

ПОСТАНОВЛЕНИЕ

от _____

станция Крыловская

№ _____

**Об утверждении Административного регламента предоставления
муниципальной услуги «Предварительное согласование предоставления
земельного участка»**

В соответствии с Земельным кодексом Российской Федерации, Федеральным законом от 6 октября 2003 года № 131-ФЗ «Об общих принципах организации местного самоуправления в Российской Федерации», Федеральным законом от 24 июля 2007 года № 221-ФЗ "О государственном кадастре недвижимости", Законом Краснодарского края от 5 ноября 2002 года № 532-КЗ «Об основах регулирования земельных отношений в Краснодарском крае», Уставом Крыловского сельского поселения Ленинградского района, утвержденным решением Совета Крыловского сельского поселения от 22.04.2014 года № 15, и в целях регламентации административных процедур и административных действий при предоставлении администрацией Крыловского сельского поселения Ленинградского района муниципальной услуги по предварительному согласованию предоставления земельного участка, **п о с т а н о в л я ю:**

1. Утвердить Административный регламент предоставления муниципальной услуги «Предварительное согласование предоставления земельного участка» (приложение).

2. Контроль за выполнением настоящего постановления оставляю за собой.

3. Настоящее постановление вступает в силу со дня его официального обнародования.

Глава Крыловского сельского поселения
Ленинградского района

О.А.Деркач

Проект внесен:
Начальник отдела по общим,

земельным и правовым вопросам
администрации Крыловского
сельского поселения
Ленинградского района

С.С.Савченко

ПРИЛОЖЕНИЕ

УТВЕРЖДЁН

постановлением
администрации Крыловского
сельского поселения Ленинградского
района

от _____ № _____

Административный регламент предоставления муниципальной услуги «Предварительное согласование предоставления земельного участка»

1. Общие положения

1.1. Настоящий административный регламент администрации Крыловского сельского поселения Ленинградского района (далее - Административный регламент) по предоставлению муниципальной услуги «Предварительное согласование предоставления земельного участка» разработан в целях повышения качества исполнения и доступности результатов предоставления муниципальной услуги, создания комфортных условий для получателей муниципальной услуги, а так же определяет сроки и последовательность действий (административных процедур) администрации Крыловского сельского поселения Ленинградского района (далее – Администрация), его структурных подразделений и их должностных лиц.

1.2. Получателями муниципальной услуги могут являться:

физические лица

юридические лица

От имени заявителей заявления о предоставлении услуги могут подавать представители, действующие в силу полномочий, основанных на доверенности или договоре.

1.3. Порядок информирования о предоставлении муниципальной услуги

1.3.1. Информация о местонахождении и графике работы уполномоченных органов и адреса местонахождения уполномоченных органов:

Муниципальное бюджетное учреждение «Многофункциональный центр предоставления государственных и муниципальных услуг» муниципального образования Ленинградский район (далее - МФЦ) - 353740, ст. Ленинградская, ул. Красная, 136А

Электронный адрес	Len_mfc@mail.ru
-------------------	-----------------

Официальный сайт	www.lenmfc.ru
Телефон	8(86145) 3-78-98
Факс	8(86145) 3-78-98

Администрация Крыловского сельского поселения Ленинградского района – 353764, Краснодарский край, Ленинградский район, ст. Крыловская, ул. Ленина, 5.

Электронный адрес	krilovskay@mail.ru
Официальный сайт	www.krilovskay.ru .
Телефон	8(86145)7-61-41
Факс	8(86145)7-61-41

График приема граждан по вопросам предоставления муниципальной услуги в администрации Крыловского сельского поселения Ленинградского района:

День недели	Время приема граждан
Понедельник	8.00-16.12 (перерыв 12.00-13.00)
Вторник	8.00-16.12 (перерыв 12.00-13.00)
Среда	8.00-16.12 (перерыв 12.00-13.00)
Четверг	8.00-16.12 (перерыв 12.00-13.00)
Пятница	8.00-16.12 (перерыв 12.00-13.00)

График приема граждан по вопросам предоставления муниципальной услуги в МФЦ:

День недели	Начало работы	Окончание работы
Понедельник	8-00	18-00
Вторник	8-00	18-00
Среда	8-00	20-00
Четверг	8-00	18-00
Пятница	8-00	16-00
Суббота	8-00	13-00
Прием граждан осуществляется без перерывов		

1.3.2. Получение информации о порядке исполнения муниципальной услуги осуществляется:

- в администрации Крыловского сельского поселения Ленинградского района;

- в МФЦ;

- с использованием средств телефонной связи;

- посредством письменных обращений в МФЦ

- на Едином портале государственных и муниципальных услуг Краснодарского края по адресу: <http://pgu.krasnodar.ru/> (далее- Портал).

1.3.3. Сведения о местонахождении, контактных телефонах и Интернет-адресах органов, в которых заявители могут получить документы, необходимые

для предоставления услуги, размещаются на Интернет-сайте Администрации - www.krilovskay.ru и МФЦ - www.lenmfc.ru

1.3.4. Информация о процедуре предоставления услуги сообщается по номерам телефонов для справок (консультаций), а также размещается в сети Интернет, на информационных стендах, и в раздаточных информационных материалах.

1.3.5. На информационных стендах в помещении МФЦ, предназначенном для приема документов для предоставления услуги, и Интернет-сайте МФЦ и Администрации, размещается следующая информация:

извлечения из законодательных и иных нормативных правовых актов, содержащих нормы, регулирующие деятельность по оказанию услуги;

текст административного регламента с приложениями (полная версия на Интернет-сайте и извлечения на информационных стендах);

блок-схемы (приложение к административному регламенту) и краткое описание порядка предоставления услуги;

перечни документов, необходимых для предоставления услуги, и требования, предъявляемые к этим документам;

образцы оформления документов, необходимых для предоставления услуги, и требования к ним;

месторасположение, график (режим) работы, номера телефонов, адреса Интернет-сайтов и электронной почты органов, в которых заявители могут получить документы, необходимые для услуги;

схема размещения специалистов и режим приема ими граждан;

таблица сроков предоставления услуги в целом и максимальных сроков выполнения отдельных административных процедур, в том числе времени нахождения в очереди (ожидания), времени приема документов и т.д.;

основания отказа в предоставлении услуги;

порядок информирования о ходе предоставления услуги;

порядок получения консультаций;

порядок обжалования решений, действий или бездействия должностных лиц, предоставляющих услугу.

1.3.6. При ответах на телефонные звонки и устные обращения специалисты МФЦ и Администрации подробно и в вежливой (корректной) форме информируют обратившихся по интересующим их вопросам. Ответ на телефонный звонок должен начинаться с информации о наименовании МФЦ или Администрации, в который позвонил гражданин, фамилии, имени, отчестве и должности специалиста, принявшего телефонный звонок.

При невозможности специалиста, принявшего звонок, самостоятельно ответить на поставленные вопросы телефонный звонок должен быть переадресован (переведен) на другое должностное лицо, или же обратившемуся гражданину должен быть сообщен телефонный номер, по которому можно получить необходимую информацию.

1.3.7. Заявители, представившие в МФЦ документы в обязательном порядке информируются специалистами:

о приостановлении предоставления услуги;
об отказе в предоставлении услуги;
о сроке завершения оформления документов и возможности их получения.

2. Требования к стандарту предоставления муниципальной услуги

2.1. Наименование муниципальной услуги

Предварительное согласование предоставления земельного участка.

2.2. Наименование органа, предоставляющего муниципальную услугу

Муниципальная услуга предоставляется Администрацией Крыловского сельского поселения и МФЦ.

В качестве источников получения документов, необходимых для предоставления услуги, или источников предоставления информации для проверки сведений, предоставляемых заявителями, участвуют следующие органы и учреждения:

1) Ленинградский отдел Управления Федеральной службы государственной регистрации, кадастра и картографии по Краснодарскому краю - информация о принадлежности земельного участка к определенной категории; выписка о зарегистрированных правах на земельный участок;

2) управление архитектуры и градостроительства администрации муниципального образования Ленинградский район - получение архивных выписок и справок, копий постановлений и распоряжений.

2.3. Результат предоставления муниципальной услуги

Постановление о предварительном согласовании предоставления земельного участка;

отказ в предварительном согласовании предоставления земельного участка.

2.4. Срок предоставления муниципальной услуги:

Общий срок предоставления услуги не должен превышать **30 дней** со дня подачи заявления о предоставлении услуги.

2.5. Правовые основания для предоставления муниципальной услуги.

Предоставление муниципальной услуги осуществляется в соответствии со следующими нормативными актами:

Земельный кодекс Российской Федерации;

Федеральный закон от 24 июля 2007 года № 221-ФЗ «О государственном кадастре недвижимости»;

Федеральный закон от 24 июля 2002 года № 101-ФЗ «Об обороте земель сельскохозяйственного назначения»;

Федеральный закон от 11 июня 2003 года № 74-ФЗ «О крестьянском (фермерском) хозяйстве»;

Федеральный Закон от 7 июля 2003 года № 112-ФЗ «О личном подсобном хозяйстве»;

Закон Краснодарского края от 5 ноября 2002 года № 532-КЗ

«Об основах регулирования земельных отношений в Краснодарском крае»;

2.6. Исчерпывающий перечень документов, необходимых в соответствии с законодательными или иными нормативными правовыми актами для предоставления муниципальной услуги

2.6.1. Документы и информация, которые заявитель должен представить самостоятельно:

заявление о предварительном согласовании предоставления земельного участка;

документ, удостоверяющий личность заявителя;

свидетельство о государственной регистрации физического лица в качестве индивидуального предпринимателя или выписка из государственного реестра индивидуальных предпринимателей;

свидетельство о государственной регистрации юридического лица, в случае, если обращается юридическое лицо или выписка из государственного реестра юридических лиц, о юридическом лице, являющемся заявителем, ходатайствующим о приобретении прав на земельный участок;

идентификационный номер налогоплательщика, для юридических лиц, за исключением случаев, если заявителем является иностранное юридическое лицо;

подготовленные некоммерческой организацией, созданной гражданами, списки ее членов в случае, если подано заявление о предварительном согласовании предоставления земельного участка или о предоставлении земельного участка в безвозмездное пользование указанной организации для ведения огородничества или садоводства;

схема расположения земельного участка в случае, если испрашиваемый земельный участок предстоит образовать и отсутствует проект межевания территории, в границах которой предстоит образовать такой земельный участок;

заверенный перевод на русский язык документов о государственной регистрации юридического лица, в соответствии с законодательством иностранного государства в случае, если заявителем является иностранное юридическое лицо;

в случае обращения представителя заявителя, документ, подтверждающий полномочия представителя правообладателя;

в случае обращения представителя заявителя, документ удостоверяющий личность представителя.

Заявление о предоставлении услуги составляется по установленной форме (приложение № 1 и № 2 к Административному регламенту) и направляется в Администрацию или МФЦ.

Заявление может быть заполнено от руки или машинным способом, распечатано посредством электронных печатающих устройств.

Заявление может быть оформлено как заявителем, так и работниками МФЦ или Администрации.

2.6.2. Документы и информация, которые заявитель вправе представить по собственной инициативе, так как они подлежат представлению в рамках межведомственного информационного взаимодействия:

выписка из Единого государственного реестра прав на недвижимое имущество и сделок с ним о правах на приобретаемый земельный участок или уведомление об отсутствии в ЕГРП запрашиваемых сведений;

кадастровый паспорт земельного участка (при наличии в государственном кадастре недвижимости сведений о таком земельном участке), в случае, если границы такого земельного участка подлежат уточнению в соответствии с Федеральным законом "О государственном кадастре недвижимости;

адресная справка;

выписка из Правил землепользования и застройки на запрашиваемый земельный участок;

информация отдела Управления Федеральной службы Государственной регистрации кадастра и картографии по Краснодарскому краю о принадлежности земельного участка к определенной категории;

информация управления архитектуры и градостроительства администрации муниципального образования Кушевский район о наличии (отсутствии) градостроительных документов в отношении запрашиваемого земельного участка (при необходимости);

копии постановлений или распоряжений, архивные справки и выписки из распоряжений или постановлений (при необходимости).

2.7. В приеме документов для предоставления муниципальной услуги может быть отказано на следующих основаниях:

обращение по вопросам, рассмотрение которых не относится к полномочиям МФЦ, Администрации.

2.8. В предоставлении муниципальной услуги может быть отказано на следующих основаниях (перечень исчерпывающий):

В предоставлении муниципальной услуги может быть отказано на следующих основаниях:

при отсутствии одного из документов указанных в пункте 2.6.1. Административного регламента;

при поступлении от заявителя письменного заявления об отказе в предоставлении муниципальной услуги или о возврате документов без рассмотрения;

наличие в документах, представленных заявителем в соответствии с пунктом 2.6.1. недостоверных сведений или несоответствие их требованиям законодательства;

полное или частичное совпадение местоположения земельного участка, образование которого предусмотрено схемой его расположения, с местоположением земельного участка, образуемого в соответствии с ранее принятым решением об утверждении схемы расположения земельного участка, срок действия которого не истек;

несоответствие схемы расположения земельного участка утвержденному проекту планировки территории, землеустроительной документации, положению об особо охраняемой природной территории;

расположение земельного участка, образование которого предусмотрено схемой расположения земельного участка, в границах территории, для которой утвержден проект межевания территории;

земельный участок, который предстоит образовать, не может быть предоставлен по основаниям:

а) с заявлением о предоставлении земельного участка обратилось лицо, которое в соответствии с земельным законодательством не имеет права на приобретение земельного участка без проведения торгов;

б) указанный в заявлении о предоставлении земельного участка земельный участок предоставлен на праве постоянного (бессрочного) пользования, безвозмездного пользования, пожизненного наследуемого владения или аренды;

в) указанный в заявлении о предоставлении земельного участка земельный участок предоставлен некоммерческой организации, созданной гражданами, для ведения огородничества, садоводства, дачного хозяйства или комплексного освоения территории в целях индивидуального жилищного строительства;

г) на указанном в заявлении о предоставлении земельного участка земельном участке расположены здание, сооружение, объект незавершенного строительства, находящиеся в государственной или муниципальной собственности;

д) указанный в заявлении о предоставлении земельного участка земельный участок является изъятым из оборота или ограниченным в обороте и его предоставление не допускается на праве, указанном в заявлении о предоставлении земельного участка;

е) указанный в заявлении о предоставлении земельного участка земельный участок является зарезервированным для государственных или муниципальных нужд в случае, если заявитель обратился с заявлением о предоставлении земельного участка в аренду, на срок, превышающий срок действия решения о резервировании земельного участка;

ж) указанный в заявлении о предоставлении земельного участка земельный участок расположен в границах территории, в отношении которой с другим лицом заключен договор о развитии застроенной территории;

з) указанный в заявлении о предоставлении земельного участка земельный участок образован из земельного участка, в отношении которого заключен договор о комплексном освоении территории или договор о развитии застроенной территории, и в соответствии с утвержденной документацией по планировке территории предназначен для размещения объектов федерального значения, объектов регионального значения или объектов местного значения;

и) указанный в заявлении о предоставлении земельного участка земельный участок является предметом аукциона, извещение о проведении которого размещено на официальном сайте Поселения;

к) в отношении земельного участка, указанного в заявлении о его предоставлении, поступило заявление о проведении аукциона по его продаже или аукциона на право заключения договора его аренды, при условии, что в отношении такого земельного участка заинтересованным лицом выполнены кадастровые работы в целях образования земельного участка в соответствии с утвержденным проектом межевания территории или утвержденной схемой расположения земельного участка и Поселением не принято решение об отказе в проведении этого аукциона по основаниям, предусмотренным Земельным Кодексом РФ;

л) в отношении земельного участка, указанного в заявлении о его предоставлении, опубликовано и размещено извещение о предоставлении земельного участка для индивидуального жилищного строительства, ведения личного подсобного хозяйства, садоводства, дачного хозяйства;

м) площадь земельного участка, указанного в заявлении о предоставлении земельного участка некоммерческой организации, созданной гражданами, для ведения огородничества, садоводства, превышает предельный размер, установленный в соответствии с федеральным законом;

н) указанный в заявлении о предоставлении земельного участка земельный участок в соответствии с утвержденными документами территориального планирования и (или) документацией по планировке территории предназначен для размещения объектов федерального значения, объектов регионального значения или объектов местного значения и с заявлением о предоставлении земельного участка обратилось лицо, не уполномоченное на строительство этих объектов;

о) указанный в заявлении о предоставлении земельного участка земельный участок предназначен для размещения здания, сооружения в соответствии с государственной программой Российской Федерации, государственной программой субъекта Российской Федерации и с заявлением о предоставлении земельного участка обратилось лицо, не уполномоченное на строительство этих здания, сооружения;

п) предоставление земельного участка на заявленном виде прав не допускается;

р) в отношении земельного участка, указанного в заявлении о его предоставлении, принято решение о предварительном согласовании его предоставления, срок действия которого не истек, и с заявлением о предоставлении земельного участка обратилось иное не указанное в этом решении лицо;

с) указанный в заявлении о предоставлении земельного участка земельный участок изъят для государственных или муниципальных нужд и указанная в заявлении цель предоставления такого земельного участка не соответствует целям, для которых такой земельный участок был изъят, за

исключением земельных участков, изъятых для государственных или муниципальных нужд в связи с признанием многоквартирного дома, который расположен на таком земельном участке, аварийным и подлежащим сносу или реконструкции;

земельный участок, границы которого подлежат уточнению в соответствии с Федеральным законом о государственном кадастре недвижимости, не может быть предоставлен заявителю по основаниям:

а) с заявлением о предоставлении земельного участка обратилось лицо, которое в соответствии с земельным законодательством не имеет права на приобретение земельного участка без проведения торгов;

б) указанный в заявлении о предоставлении земельного участка земельный участок предоставлен на праве постоянного (бессрочного) пользования, безвозмездного пользования, пожизненного наследуемого владения или аренды;

в) указанный в заявлении о предоставлении земельного участка земельный участок предоставлен некоммерческой организации, созданной гражданами, для ведения огородничества, садоводства, дачного хозяйства или комплексного освоения территории в целях индивидуального жилищного строительства;

г) на указанном в заявлении о предоставлении земельного участка земельном участке расположены здание, сооружение, объект незавершенного строительства, находящиеся в государственной или муниципальной собственности;

д) указанный в заявлении о предоставлении земельного участка земельный участок является изъятым из оборота или ограниченным в обороте и его предоставление не допускается на праве, указанном в заявлении о предоставлении земельного участка;

е) указанный в заявлении о предоставлении земельного участка земельный участок является зарезервированным для государственных или муниципальных нужд в случае, если заявитель обратился с заявлением о предоставлении земельного участка в аренду, на срок, превышающий срок действия решения о резервировании земельного участка;

ж) указанный в заявлении о предоставлении земельного участка земельный участок расположен в границах территории, в отношении которой с другим лицом заключен договор о развитии застроенной территории;

з) указанный в заявлении о предоставлении земельного участка земельный участок образован из земельного участка, в отношении которого заключен договор о комплексном освоении территории или договор о развитии застроенной территории, и в соответствии с утвержденной документацией по планировке территории предназначен для размещения объектов федерального значения, объектов регионального значения или объектов местного значения;

и) указанный в заявлении о предоставлении земельного участка земельный участок является предметом аукциона, извещение о проведении которого размещено на официальном сайте Поселения;

к) в отношении земельного участка, указанного в заявлении о его предоставлении, поступило заявление о проведении аукциона по его продаже или аукциона на право заключения договора его аренды, при условии, что в отношении такого земельного участка заинтересованным лицом выполнены кадастровые работы в целях образования земельного участка в соответствии с утвержденным проектом межевания территории или утвержденной схемой расположения земельного участка и Поселением не принято решение об отказе в проведении этого аукциона по основаниям, предусмотренным Земельным Кодексом РФ;

л) в отношении земельного участка, указанного в заявлении о его предоставлении, опубликовано и размещено извещение о предоставлении земельного участка для индивидуального жилищного строительства, ведения личного подсобного хозяйства, садоводства, дачного хозяйства;

м) разрешенное использование земельного участка не соответствует целям использования такого земельного участка, указанным в заявлении о предоставлении земельного участка, за исключением случаев размещения линейного объекта в соответствии с утвержденным проектом планировки территории;

н) площадь земельного участка, указанного в заявлении о предоставлении земельного участка некоммерческой организации, созданной гражданами, для ведения огородничества, садоводства, превышает предельный размер, установленный в соответствии с федеральным законом;

о) указанный в заявлении о предоставлении земельного участка земельный участок в соответствии с утвержденными документами территориального планирования и (или) документацией по планировке территории предназначен для размещения объектов федерального значения, объектов регионального значения или объектов местного значения и с заявлением о предоставлении земельного участка обратилось лицо, не уполномоченное на строительство этих объектов;

п) указанный в заявлении о предоставлении земельного участка земельный участок предназначен для размещения здания, сооружения в соответствии с государственной программой Российской Федерации, государственной программой субъекта Российской Федерации и с заявлением о предоставлении земельного участка обратилось лицо, не уполномоченное на строительство этих здания, сооружения;

р) предоставление земельного участка на заявленном виде прав не допускается;

с) в отношении земельного участка, указанного в заявлении о его предоставлении, не установлен вид разрешенного использования;

т) в отношении земельного участка, указанного в заявлении о его предоставлении, принято решение о предварительном согласовании его

предоставления, срок действия которого не истек, и с заявлением о предоставлении земельного участка обратилось иное не указанное в этом решении лицо;

у) указанный в заявлении о предоставлении земельного участка земельный участок изъят для государственных или муниципальных нужд и указанная в заявлении цель предоставления такого земельного участка не соответствует целям, для которых такой земельный участок был изъят, за исключением земельных участков, изъятых для государственных или муниципальных нужд в связи с признанием многоквартирного дома, который расположен на таком земельном участке, аварийным и подлежащим сносу или реконструкции;

Предоставление муниципальной услуги может быть приостановлено на следующих основаниях:

при поступлении от заявителя письменного заявления о приостановлении предоставления муниципальной услуги;

при отсутствии одного из документов указанных в пункте 2.6.2. Административного регламента;

наличие в документах, представленных в соответствии с пунктом 2.6.2. недостоверных сведений или несоответствие их требованиям законодательства;

в случае, если на дату поступления в Поселение заявления о предварительном согласовании предоставления земельного участка, образование которого предусмотрено приложенной к этому заявлению схемой расположения земельного участка, на рассмотрении Поселения находится представленная ранее другим лицом схема расположения земельного участка и местоположение земельных участков, образование которых предусмотрено этими схемами, частично или полностью совпадает. Срок рассмотрения поданного позднее заявления о предварительном согласовании предоставления земельного участка приостанавливается до принятия решения об утверждении направленной или представленной ранее схемы расположения земельного участка или до принятия решения об отказе в утверждении указанной схемы;

2.9. Муниципальная услуга предоставляется бесплатно.

2.10. Максимальный срок ожидания в очереди при подаче заявления о предоставлении муниципальной услуги и при получении результата предоставления муниципальной услуги – 15 минут.

2.11. Срок регистрации заявления заявителя о предоставлении муниципальной услуги:

Регистрация запроса заявителя о предоставлении муниципальной услуги осуществляется в течение 30 минут с момента подачи заявления.

Максимальное время ожидания в очереди при подаче документов на предоставление услуги не должно превышать 10 минут.

Максимальное время ожидания при подаче документов на предоставление услуги по предварительной записи не должно превышать 5 минут с момента времени, на который была осуществлена запись.

Время ожидания в очереди на прием к должностному лицу или для

получения консультации не должно превышать 15 минут.

2.12. Требования к помещениям, в которых предоставляется муниципальная услуга

2.12.1. Требования к парковочным местам

На территории, прилегающей к месторасположению органа предоставления, оборудуются места для парковки автотранспортных средств. На стоянке должно быть не менее 5 машино-мест.

Доступ заявителей к парковочным местам является бесплатным.

2.12.2. Требования к оформлению входа в здание

Центральный вход в здание Администрации должен быть оборудован информационной табличкой (вывеской), содержащей следующую информацию об органе, осуществляющем предоставление услуги:

наименование;

место нахождения;

режим работы;

адрес официального Интернет-сайта;

телефонные номера и адрес электронной почты справочной службы.

2.12.3. Требования к местам для информирования:

Места информирования, предназначенные для ознакомления заявителей с информационными материалами, оборудуются:

информационными стендами;

стульями и столами для возможности оформления документов.

2.12.4. Требования к местам для ожидания:

Места ожидания должны соответствовать комфортным условиям для заявителей и оптимальным условиям работы специалистов.

Места ожидания в очереди на предоставление или получение документов должны быть оборудованы стульями, скамьями (банкетками).

2.12.5. Требования к местам приема заявителей:

В органе предоставления организуются помещения для приема заявителей. Помещение для непосредственного взаимодействия специалистов с заявителями должно быть организовано в виде отдельных кабинетов для каждого ведущего прием специалиста.

Консультирование (предоставление справочной информации) заявителей осуществляется в отдельном окне (кабинете).

Каждое рабочее место специалистов должно быть оборудовано персональным компьютером с возможностью доступа к необходимым информационным базам данных, печатающим и сканирующим устройствам.

2.12.6. Требования к местам предварительной записи заявителей:

Количество окон (кабинетов), в которых осуществляется прием и выдача документов (информации) по предварительной записи, не должно превышать количество окон (кабинетов), в которых прием и выдача документов (информации) осуществляется в порядке очереди, без предварительной записи.

2.13. Показатели доступности и качества муниципальных услуг

2.13.1. Порядок информирования о ходе предоставления муниципальной

услуги

Информирование о ходе предоставления услуги осуществляется специалистами при личном контакте с заявителями, с использованием средств Интернет, почтовой, телефонной связи, посредством электронной почты.

Информация о приостановлении предоставления услуги или об отказе в ее предоставлении направляется заявителю заказным письмом и дублируется по телефону или электронной почте, указанным в заявлении (при наличии соответствующих данных в заявлении).

Информация о сроке завершения оформления документов и возможности их получения заявителю сообщается при подаче документов и при возобновлении предоставления услуги после ее приостановления, а в случае сокращения срока - по указанному в заявлении телефону и/или электронной почте.

В любое время с момента приема документов заявитель имеет право на получение сведений о прохождении процедур по предоставлению услуги при помощи телефона, средств Интернета, электронной почты, или посредством личного посещения МФЦ и Администрации Крыловского сельского поселения.

Для получения сведений о прохождении процедур по предоставлению услуги заявителем указываются (называются) дата и входящий номер полученной при подаче документов расписки. Заявителю предоставляются сведения о том, на каком этапе (в процессе выполнения какой административной процедуры) находится представленный им пакет документов.

2.13.2. Порядок получения консультаций о предоставлении муниципальной услуги

Консультации предоставляются по следующим вопросам:

перечень документов, необходимых для предоставления услуги, комплектности (достаточности) представленных документов;

источник получения документов, необходимых для предоставления услуги (орган, организация и их местонахождение);

время приема и выдачи документов;

сроки предоставления услуги;

порядок обжалования действий (бездействия) и решений, осуществляемых и принимаемых в ходе предоставления услуги.

Консультации предоставляются при личном обращении, посредством Интернет-сайта, телефона или электронной почты.

2.14. Иные требования, в том числе учитывающие особенности предоставления муниципальных услуг в многофункциональных центрах предоставления муниципальных услуг

В соответствии с принципом "одного окна" предоставление муниципальной услуги через МФЦ и Администрацию осуществляется после однократного обращения заявителя с соответствующим запросом, а взаимодействие с органами, предоставляющими государственные услуги, или органами, предоставляющими муниципальные услуги, осуществляется

многофункциональным центром без участия заявителя в соответствии с нормативными правовыми актами и соглашением о взаимодействии.

3. Состав, последовательность и сроки выполнения административных процедур, требования к порядку их выполнения, в том числе особенности выполнения административных процедур в электронной форме

3.1. Последовательность административных действий (процедур)

Предоставление муниципальной услуги включает в себя следующие административные процедуры:

прием заявления;

рассмотрение заявления, подготовка постановления о предварительном согласовании предоставления земельного участка;

получение постановления о предварительном согласовании предоставления земельного участка заявителем;

особенности предварительного согласования предоставления земельных участков, гражданам для индивидуального жилищного строительства, ведения личного подсобного хозяйства в границах населенного пункта, садоводства, дачного хозяйства, гражданам и крестьянским (фермерским) хозяйствам для осуществления крестьянским (фермерским) хозяйством его деятельности.

3.2. Паспорт административных процедур (административных действий, входящих в состав административной процедуры): состав, последовательность и сроки выполнения (продолжительность и (или) максимальный срок их выполнения) по услуге приводится в приложении к Административному регламенту (Приложение № 3 и № 4).

3.3. Блок-схема предоставления муниципальной услуги приводится в Приложениях № 6, № 7 к Административному регламенту.

3.4. Описание административных процедур

3.4.1. Прием и рассмотрение заявления

а) основанием для начала процедуры рассмотрения заявления является получение специалистом Администрации, ответственным за предоставление муниципальной услуги документов от заявителя или из МФЦ(при предоставлении услуги через МФЦ);

б) специалист Администрации, ответственный за предоставление муниципальной услуги:

проверяет наличие всех необходимых документов, исходя из соответствующего перечня документов, указанного в пункте 2.6.1. и 2.6.2. Административного регламента;

проверяет соответствие представленных документов установленным требованиям;

выезжает на заявленный к предоставлению земельный участок для визуального осмотра и проверки наличия (отсутствия) зданий, строений, сооружений или объектов незавершенного строительства.

В течение десяти дней со дня поступления заявления о предварительном согласовании предоставления земельного участка специалист Администрации, ответственный за предоставление услуги возвращает заявление заявителю, если оно не соответствует установленным требованиям или к заявлению не приложены документы, предусмотренные пунктом 2.6.2. Административного регламента. При этом заявителю указываются причины возврата заявления о предварительном согласовании предоставления земельного участка.

в) срок рассмотрения заявления и принятия решения о возврате заявления заявителю – 10 дней;

г) критерии принятия решения:

несоответствие представленных документов установленным требованиям;

д) результат административной процедуры:

уведомление о возврате заявления;

е) способ фиксации результата выполнения административной процедуры:

регистрация уведомления в установленном порядке.

3.4.2. Рассмотрение заявления, подготовка постановления о предварительном согласовании предоставления земельного участка

а) основанием для начала процедуры является наличие заявления и приложенных к нему документов, а так же отсутствие оснований для возврата заявления заявителю;

б) в срок, не более чем тридцать дней со дня поступления заявления о предварительном согласовании предоставления земельного участка, специалист Администрации, ответственный за предоставление муниципальной услуги проверяет наличие или отсутствие оснований для отказа и по результатам этой проверки готовит постановление о предварительном согласовании предоставления земельного участка или при наличии оснований для отказа в предоставлении услуги, решение об отказе в предварительном согласовании предоставления земельного участка. В решении об отказе в предварительном согласовании предоставления земельного участка указываются все основания отказа.

В случае, если к заявлению о предварительном согласовании предоставления земельного участка прилагалась схема расположения земельного участка, решение об отказе в предварительном согласовании предоставления земельного участка должно содержать указание на отказ в утверждении схемы расположения земельного участка

В случае, если испрашиваемый земельный участок предстоит образовать, в Постановлении о предварительном согласовании предоставления земельного участка указываются:

площадь испрашиваемого земельного участка, который предстоит образовать в соответствии с проектом межевания территории или схемой расположения земельного участка;

адрес земельного участка или при отсутствии адреса иное описание местоположения такого земельного участка;

кадастровый номер земельного участка в соответствии с проектом межевания территории или схемой расположения земельного участка;

фамилия, имя и (при наличии) отчество, место жительства заявителя, реквизиты документа, удостоверяющего личность заявителя (для гражданина);

наименование и место нахождения заявителя (для юридического лица), а также государственный регистрационный номер записи о государственной регистрации юридического лица в едином государственном реестре юридических лиц, идентификационный номер налогоплательщика, за исключением случая, если заявителем является иностранное юридическое лицо;

наименование органа государственной власти, если заявителем является орган государственной власти;

наименование органа местного самоуправления, если заявителем является орган местного самоуправления;

в качестве условия предоставления испрашиваемого земельного участка проведение работ по его образованию в соответствии с проектом межевания территории или со схемой расположения земельного участка;

территориальная зона, в границах которой будет образован испрашиваемый земельный участок и на которую распространяется градостроительный регламент, или вид, виды разрешенного использования испрашиваемого земельного участка;

категория земель, к которой относится испрашиваемый земельный участок;

право заявителя обращаться без доверенности с заявлением об осуществлении государственного кадастрового учета испрашиваемого земельного участка, а также с заявлением о государственной регистрации государственной или муниципальной собственности на испрашиваемый земельный участок;

реквизиты решения об утверждении проекта межевания территории, в соответствии с которым предусмотрено образование испрашиваемого земельного участка (при наличии этого проекта).

Постановление о предварительном согласовании предоставления земельного участка, который предстоит образовать, также должно содержать указание на необходимость изменения вида разрешенного использования такого земельного участка и его перевода из одной категории в другую в качестве условия предоставления такого земельного участка в случае, если указанная в заявлении о предварительном согласовании предоставления земельного участка цель его использования:

1) не соответствует видам разрешенного использования земельных участков, установленным для соответствующей территориальной зоны;

2) не соответствует категории земель, из которых такой земельный участок подлежит образованию;

3) не соответствует разрешенному использованию земельного участка, из которого предстоит образовать земельный участок, указанный в заявлении о предварительном согласовании его предоставления.

В случае, если испрашиваемый земельный участок предстоит образовать в соответствии со схемой расположения земельного участка, постановление о предварительном согласовании предоставления земельного участка должно содержать указание на утверждение схемы его расположения. В этом случае обязательным приложением к постановлению о предварительном согласовании предоставления земельного участка, направленному заявителю, является схема расположения земельного участка.

В случае, если границы испрашиваемого земельного участка подлежат уточнению в соответствии с Федеральным законом "О государственном кадастре недвижимости", в постановлении о предварительном согласовании предоставления земельного участка указываются:

фамилия, имя и (при наличии) отчество, место жительства заявителя, реквизиты документа, удостоверяющего личность заявителя (для гражданина);

наименование и место нахождения заявителя (для юридического лица), а также государственный регистрационный номер записи о государственной регистрации юридического лица в едином государственном реестре юридических лиц, идентификационный номер налогоплательщика, за исключением случая, если заявителем является иностранное юридическое лицо;

кадастровый номер и площадь испрашиваемого земельного участка;

в качестве условия предоставления заявителю испрашиваемого земельного участка уточнение его границ;

право заявителя обращаться без доверенности, с заявлением об осуществлении государственного кадастрового учета в связи с уточнением границ испрашиваемого земельного участка.

в) срок выполнения административной процедуры не более 30 дней.

г) критерии принятия решения – соответствие предоставленных документов установленным требованиям;

д) результат административной процедуры:

постановление о предварительном согласовании предоставления земельного участка;

решение об отказе в предварительном согласовании земельного участка;

е) способ фиксации результата выполнения административной процедуры:

регистрация постановления о предварительном согласовании предоставления земельного участка или решения об отказе в предоставлении услуги.

3.4.3. Получение постановления о предварительном согласовании предоставления земельного участка заявителем

а) основанием для начала процедуры является зарегистрированное постановление о предварительном согласовании предоставления земельного участка;

б) специалист Администрации, ответственный за предоставление муниципальной услуги, направляет постановление заявителю или в порядке документооборота в МФЦ для последующего вручения заявителю (при предоставлении услуги через МФЦ) ;

в) срок административной процедуры - один день;

г) критерии принятия решения:

подписанное и зарегистрированное постановление о предварительном согласовании предоставления земельного участка

д) результат административной процедуры:

вручение заявителю постановления о предварительном согласовании предоставления земельного участка;

е) способ фиксации результата выполнения административной процедуры:

роспись заявителя в получении постановления о предварительном согласовании предоставления земельного участка.

3.4.4. Особенности предварительного согласования предоставления земельных участков, гражданам для индивидуального жилищного строительства, ведения личного подсобного хозяйства в границах населенного пункта, садоводства, дачного хозяйства, гражданам и крестьянским (фермерским) хозяйствам для осуществления крестьянским (фермерским) хозяйством его деятельности

В случае поступления заявления гражданина о предварительном согласовании предоставления земельного участка для индивидуального жилищного строительства, ведения личного подсобного хозяйства в границах населенного пункта, садоводства, дачного хозяйства, заявления гражданина или крестьянского (фермерского) хозяйства о предварительном согласовании предоставления земельного участка для осуществления крестьянским (фермерским) хозяйством его деятельности специалист Администрации, ответственный за предоставление услуги в срок, не превышающий тридцати дней с даты поступления любого из этих заявлений, совершает одно из следующих действий:

обеспечивает опубликование извещения о предоставлении земельного участка для указанных целей и размещает извещение на официальном сайте Администрации в информационно-телекоммуникационной сети "Интернет";

принимает решение об отказе в предварительном согласовании предоставления земельного участка.

В случае, если земельный участок предстоит образовать в соответствии со схемой расположения земельного участка и схема расположения земельного участка представлена в форме электронного документа, схема расположения земельного участка прилагается к извещению, размещенному на официальном сайте Администрации.

Граждане, крестьянские (фермерские) хозяйства, которые заинтересованы в приобретении прав на испрашиваемый земельный участок, могут подавать заявления о намерении участвовать в аукционе.

Если по истечении тридцати дней со дня опубликования извещения заявления иных граждан, крестьянских (фермерских) хозяйств о намерении участвовать в аукционе не поступили, специалист Администрации, ответственный за предоставление услуги готовит постановление о предварительном согласовании предоставления земельного участка и направляет указанное постановление заявителю.

В случае поступления, в течение тридцати дней со дня опубликования извещения заявлений иных граждан, крестьянских (фермерских) хозяйств о намерении участвовать в аукционе, специалист Администрации в недельный срок со дня поступления этих заявлений принимает решение об отказе в предварительном согласовании предоставления земельного участка лицу, обратившемуся с заявлением о предварительном согласовании предоставления земельного участка.

Срок предоставления услуги для указанных в данном пункте целей использования земельного участка – не более 90 дней.

4. Формы контроля за исполнением административного регламента

4.1. Порядок осуществления текущего контроля за соблюдением и исполнением ответственными должностными лицами положений регламента и иных нормативных правовых актов, устанавливающих требования к предоставлению муниципальной услуги, а также принятием ими решений

Текущий контроль за соблюдением последовательности действий, определенных административными процедурами по предоставлению Муниципальной услуги, и принятием решений осуществляется главой Крыловского сельского поселения Ленинградского района, путем проведения проверок соблюдения и исполнения положений Административного регламента, иных нормативных правовых актов.

4.2. Порядок и периодичность осуществления плановых и внеплановых проверок полноты и качества предоставления муниципальной услуги, в том числе порядок и формы контроля за полнотой и качеством предоставления муниципальной услуги

Контроль полноты и качества предоставления муниципальной услуги включает в себя проведение проверок, выявление и устранение нарушений прав граждан.

Плановые проверки проводятся 1 раз в год главой Крыловского сельского поселения.

Внеплановые проверки проводятся в связи с конкретным обращением заявителя следующими должностными лицами:

- а) Главой Крыловского сельского поселения Ленинградского района;
- б) Руководителем МФЦ.

4.3. Ответственность должностных лиц структурных подразделений Администрации за решения и действия (бездействие), принимаемые (осуществляемые) ими в ходе предоставления муниципальной услуги

Должностные лица, по вине которых допущены нарушения положений Административного регламента, несут административную, дисциплинарную и иную ответственность в соответствии с действующим законодательством, Федеральным законом от 2 марта 2007 года № 25-ФЗ "О муниципальной службе в Российской Федерации", а так же Федеральным законом от 27 июля 2010 года № 210-ФЗ "Об организации предоставления государственных и муниципальных услуг".

4.4. Положения, характеризующие требования к порядку и формам контроля за предоставлением муниципальной услуги, в том числе со стороны граждан, их объединений и организаций

Контроль за полнотой и качеством оказания муниципальной услуги включает в себя:

проведение проверок на предмет полноты и правильности соблюдения административных процедур оказания муниципальной услуги;

устранение выявленных нарушений прав граждан;

рассмотрение и подготовка ответов на запросы/обращения граждан содержащих жалобы на решения, действия (бездействие) должностных лиц.

Заявитель имеет право на любые предусмотренные действующим законодательством формы контроля за деятельностью ответственного специалиста Администрации при предоставлении муниципальной услуги.

5. Досудебное (внесудебное) обжалование заявителем решений и действий (бездействия) органа, предоставляющего муниципальную услугу, должностного лица органа, предоставляющего муниципальную услугу, либо муниципального служащего

5.1. Информация для заявителя о его праве на досудебное (внесудебное) обжалование действий (бездействия) и решений, принятых (осуществляемых) в ходе предоставления муниципальной услуги

Заявитель, обратившийся для получения муниципальной услуги в случае неудовлетворенности ее качеством либо результатом, имеет право на досудебное (внесудебное) обжалование действий (бездействие) и решений, принятых (осуществляемых) в ходе предоставления муниципальной услуги.

5.2. Предмет досудебного (внесудебного) обжалования

Предметом досудебного обжалования является обжалование действий (бездействий) и решений, принятых (осуществляемых) в ходе предоставления муниципальной услуги, в том числе при обращении заявителя с жалобой в следующих случаях:

1) нарушение срока регистрации запроса заявителя о предоставлении муниципальной услуги;

2) нарушение срока предоставления муниципальной услуги;

3) требование у заявителя документов, не предусмотренных нормативными правовыми актами Российской Федерации, нормативными

правовыми актами Краснодарского края, муниципальными правовыми актами для предоставления муниципальной услуги;

4) отказ в приеме документов, предоставление которых предусмотрено нормативными правовыми актами Российской Федерации, нормативными правовыми актами Краснодарского края, муниципальными правовыми актами для предоставления муниципальной услуги, у заявителя;

5) отказ в предоставлении государственной или муниципальной услуги, если основания отказа не предусмотрены федеральными законами и принятыми в соответствии с ними иными нормативными правовыми актами Российской Федерации, нормативными правовыми актами Краснодарского края, муниципальными правовыми актами;

6) затребование с заявителя при предоставлении муниципальной услуги платы, не предусмотренной нормативными правовыми актами Российской Федерации, нормативными правовыми актами Краснодарского края, муниципальными правовыми актами;

7) отказ органа, предоставляющего муниципальную услугу, должностного лица органа, предоставляющего муниципальную услугу, в исправлении допущенных опечаток и ошибок в выданных в результате предоставления муниципальной услуги документах либо нарушение установленного срока таких исправлений.

5.3. Основания для начала процедуры досудебного (внесудебного) обжалования

Основанием для начала процедуры досудебного (внесудебного) обжалования является поступление жалобы в письменной форме на бумажном носителе либо в электронной форме, в орган, непосредственно предоставляющий муниципальную услугу.

Жалоба должна содержать:

1) наименование органа, предоставляющего муниципальную услугу, должностного лица органа, предоставляющего муниципальную услугу, либо муниципального служащего, решения и действия (бездействие) которых обжалуются;

2) фамилию, имя, отчество (последнее - при наличии), сведения о месте жительства заявителя - физического лица либо наименование, сведения о месте нахождения заявителя - юридического лица, а также номер (номера) контактного телефона, адрес (адреса) электронной почты (при наличии) и почтовый адрес, по которым должен быть направлен ответ заявителю;

3) сведения об обжалуемых решениях и действиях (бездействии) органа, предоставляющего муниципальную услугу, должностного лица органа, предоставляющего муниципальную услугу, либо муниципального служащего;

4) доводы, на основании которых заявитель не согласен с решением и действием (бездействием) органа, предоставляющего муниципальную услугу, должностного лица органа, предоставляющего муниципальную услугу, либо муниципального служащего. Заявителем могут быть представлены документы (при наличии), подтверждающие доводы заявителя, либо их копии.

Жалобы на решения, принятые руководителем органа, предоставляющего муниципальную услугу, подаются в вышестоящий орган (при его наличии) либо в случае его отсутствия рассматриваются непосредственно руководителем органа, предоставляющего муниципальную услугу.

Жалоба может быть направлена по почте, через МФЦ, с использованием информационно-телекоммуникационной сети "Интернет", официального сайта Администрации, предоставляющей муниципальную услугу, единого портала государственных и муниципальных услуг либо регионального портала государственных и муниципальных услуг, а также может быть принята при личном приеме заявителя.

5.4. Права заинтересованных лиц на получение информации и документов, необходимых для обоснования и рассмотрения жалобы

Любому обратившемуся лицу должностные лица Администрации и МФЦ, обязаны предоставить следующую информацию о порядке досудебного (внесудебного) обжалования, действий (бездействия) и решений, принятых (осуществляемых) в ходе предоставления муниципальной услуги:

- о перечне документов необходимых для рассмотрения жалобы;
- о требованиях к оформлению документов, прилагаемых к жалобе;
- о порядке ознакомления с информацией о рассмотренных и урегулированных спорах и разногласиях, (в том числе порядок получения копий документов по результатам рассмотрения);

- о местонахождении органов, в которые можно подать жалобу, по досудебному обжалованию, графике его работы, процедурах приема посетителей (предварительная запись по телефону, прием в день обращения, живая очередь и т.п.);

- о сроке оказания рассмотрения жалобы;
- о дате, месте и времени рассмотрения жалобы;
- о ходе (стадии) рассмотрения жалобы, принятых промежуточных решениях (удовлетворении или отклонении ходатайств, принятии жалобы к рассмотрению, истребовании документов), о принятом по жалобе решении, о его исполнении и контроле.

Способами получения сведений по досудебному (внесудебному) обжалованию действий (бездействия) и решений, принятых (осуществляемых) в ходе предоставления муниципальной услуги являются:

- личное обращение;
- письменное обращение;
- обращение по телефону;
- обращение по электронной почте (при ее наличии).

5.5. Жалоба заявителя в досудебном (внесудебном) порядке может быть направлена

- главе Крыловского сельского поселения;
- руководителю МФЦ

При поступлении жалобы на имя главы Поселения, жалоба рассматривается коллегиальным органом по досудебному (внесудебному) обжалованию - Комиссия по соблюдению требований к служебному поведению муниципальных служащих Администрации и урегулирования конфликта интересов.

5.6. Сроки рассмотрения жалобы

Жалоба, поступившая в орган, предоставляющий муниципальную услугу, подлежит рассмотрению должностным лицом, наделенным полномочиями по рассмотрению жалоб, в течение 15 рабочих дней со дня ее регистрации, а в случае обжалования отказа органа, предоставляющего муниципальную услугу, должностного лица органа, предоставляющего муниципальную услугу, в приеме документов у заявителя либо в исправлении допущенных опечаток и ошибок или в случае обжалования нарушения установленного срока таких исправлений - в течение 5 рабочих дней со дня ее регистрации.

5.7. Результат досудебного (внесудебного) обжалования применительно к каждой процедуре либо инстанции обжалования

По результатам рассмотрения жалобы орган, предоставляющий муниципальную услугу, принимает одно из следующих решений:

1) удовлетворяет жалобу, в том числе в форме отмены принятого решения, исправления допущенных органом, предоставляющим муниципальную услугу, опечаток и ошибок в выданных в результате предоставления муниципальной услуги документах, возврата заявителю денежных средств, взимание которых не предусмотрено нормативными правовыми актами Российской Федерации, нормативными правовыми актами Краснодарского края, муниципальными правовыми актами, а также в иных формах;

2) отказывает в удовлетворении жалобы.

Не позднее дня, следующего за днем принятия решения, по результатам рассмотрения жалобы, заявителю в письменной форме и по желанию заявителя в электронной форме направляется мотивированный ответ о результатах рассмотрения жалобы.

В случае установления в ходе или по результатам рассмотрения жалобы признаков состава административного правонарушения или преступления должностное лицо, наделенное полномочиями по рассмотрению жалоб, незамедлительно направляет имеющиеся материалы в органы прокуратуры.

Заявители вправе обжаловать решения, принятые в ходе предоставления услуги, действия (бездействие) должностных лиц органа, предоставляющего муниципальную услугу в судебном порядке.

Начальник отдела по общим,
земельным и правовым вопросам

администрации Крыловского сельского
поселения Ленинградского района

С.С.Савченко

Приложение № 1
к административному регламенту
предоставления муниципальной
услуги «Предварительное
согласование предоставления
земельных участков»

Главе Крыловского сельского
поселения Ленинградского района
О.А.Деркач

З А Я В Л Е Н И Е

Я _____
(ФИО полностью)

_____ (свидетельство о государственной регистрации физлица в качестве ИП)

паспорт серия _____ номер _____ выдан _____
(когда)

_____ (кем)

Проживающий (ая) по адресу: _____

тел. _____ адрес электронной почты _____

действующий (ая) по доверенности, удостоверенной _____
(дата)

_____ (ФИО нотариуса)

от имени _____
(ФИО полностью)

проживающего по адресу _____

_____ (полностью место проживания)

паспорт серия _____ номер _____ выдан _____
(когда)

_____ тел. _____

_____ (кем)

ПРОШУ: предварительно согласовать предоставление земельного участка из
земель _____ для _____

(категория земель)

(вид

разрешенного использования)

(вид права)

площадью _____ кв. м, расположенный по адресу: _____

(адрес земельного участка или ориентиры)

кадастровый номер _____ сроком на _____

дополнительно _____

_____ (дата)

_____ (подпись)

Начальник отдела по общим,
земельным и правовым вопросам
администрации Крыловского сельского
поселения Ленинградского района

С.С.Савченко

Приложение № 2
к административному регламенту
предоставления муниципальной
услуги «Предварительное
согласование предоставления
земельного участка»

Главе Крыловского сельского
поселения Ленинградского района
О.А.Деркач

З А Я В Л Е Н И Е

_____ (полное наименование юридического лица)

_____ (ИНН, КПП)

_____ (юридический адрес)

_____ (фактический адрес)

_____ (№ и дата свидетельства о государственной регистрации юридического лица)

в лице _____ (ФИО доверенного лица)

действующего(щей) по доверенности зарегистрированной _____ (когда)

_____ (ФИО нотариуса)

паспорт серия _____ номер _____ выдан _____ (когда)

_____ (кем)

тел. _____ адрес электронной почты _____

ПРОШУ: предварительно согласовать предоставление земельного участка из
земель _____ для _____ (категория земель) _____ (вид)

_____ (разрешенного использования) _____ (вид права)
площадью _____ кв. м, расположенный по адресу: _____

_____ (адрес земельного участка или ориентиры)
кадастровый номер _____ сроком на _____

дополнительно _____

_____ (дата)

_____ (подпись)

Начальник отдела по общим,
земельным и правовым вопросам
администрации Крыловского сельского
поселения Ленинградского района

С.С.Савченко

Приложение № 3
к административному регламенту
предоставления муниципальной
услуги «Предварительное
согласование предоставления
земельных участков»

Паспорт административных процедур и административных действий
(состав, последовательность и сроки выполнения процедур
для выполнения муниципальной услуги «Предварительное согласование
предоставления земельных участков»)

№	Административные процедуры	Срок выполне- ния
1	2	3
1. Приём заявления		
1.1.	Приём, заявления и пакета документов сотрудником Администрации или МФЦ и передача их в Администрации (при предоставлении услуги через МФЦ)	1 день
1.2.	Проверка специалистом Администрации принятых документов	10 календар- ных дней
1.2.	Возврат заявления заявителю в случае отсутствия или несоответствия предоставленных документов	
2. Рассмотрение заявления, подготовка постановления о предварительном согласовании предоставления земельного участка		

2.1	Подготовка специалистом Администрации постановления о предварительном согласовании предоставления земельного участка, обеспечение согласования и регистрации при отсутствии оснований для отказа в предоставлении услуги	29 календарных дней
2.2	Подготовка специалистом Администрации уведомления о предварительном согласовании предоставления земельного участка при наличии оснований для отказа в предоставлении услуги	
2.2	Вручение заявителю уведомления об отказе в предоставлении услуги	1 день
3. Получение постановления о предварительном согласовании предоставления земельного участка заявителем		
3.1.	Направление специалистом Администрации постановления о предварительном согласовании предоставления земельного участка в МФЦ (при предоставлении услуги через МФЦ)	1 день
3.2.	Вручение специалистом Администрации или МФЦ постановления о предварительном согласовании предоставления земельного участка заявителю	1 день
Общий срок предоставления муниципальной услуги		Не более 30 календарных дней

Начальник отдела по общим,
земельным и правовым вопросам
администрации Крыловского сельского
поселения Ленинградского района

С.С.Савченко

Приложение № 4
к административному
регламенту предоставления
муниципальной услуги
«Предварительное согласование
предоставления земельных участков»

Паспорт административных процедур и административных действий
(состав, последовательность и сроки выполнения процедур
для выполнения муниципальной услуги «Предварительное согласование
предоставления земельных участков») гражданам для индивидуального
жилищного строительства, ведения личного подсобного хозяйства в границах
населенного пункта, садоводства, дачного хозяйства, гражданам и
крестьянским (фермерским) хозяйствам для осуществления крестьянским
(фермерским) хозяйством его деятельности

№	Административные процедуры	Срок выполнения
1	2	3
1.	Приём, заявления и пакета документов сотрудником Администрации или МФЦ и передача их в Администрацию (при предоставлении услуги через МФЦ)	1 день
2.	Проверка специалистом Администрации принятых документов	14 календарных дней
3.	Подготовка уведомления об отказе в предварительном согласовании предоставления земельного участка	3 рабочих дня

3.1.	Вручение уведомления об отказе в предварительном согласовании предоставления земельного участка заявителю	
4.	Подготовка и опубликование специалистом Администрации извещения о предоставлении земельного участка для указанных целей и размещение на официальном сайте Администрации в информационно-телекоммуникационной сети "Интернет"	14 календарных дней
5.	Прием специалистом МФЦ заявлений после публикации и размещения на сайте извещения и направление в Администрацию (при предоставлении услуги через МФЦ)	30 календарных дней
6.	Направление специалистом МФЦ заявлений в Администрацию	1 день
7.	Подготовка специалистом Администрации постановления о предварительном согласовании предоставления земельного участка и направление в МФЦ для вручения заявителю в случае отсутствия заявлений (при предоставлении услуги через МФЦ)	14 календарных дней
8.	Подготовка и направление уведомления об отказе в предоставлении услуги заявителю через МФЦ В случае поступления заявлений после публикации и размещения извещения на сайте	7 дней
Общий срок предоставления муниципальной услуги		Не более 30 календарных дней

Начальник отдела по общим,
земельным и правовым вопросам
администрации Крыловского сельского
поселения Ленинградского района

С.С.Савченко

Приложение № 5
к административному регламенту
по предоставлению
муниципальной услуги
«Предварительное согласование
предоставления земельных участков»

**Организации, участвующие в предоставлении муниципальной
услуги**

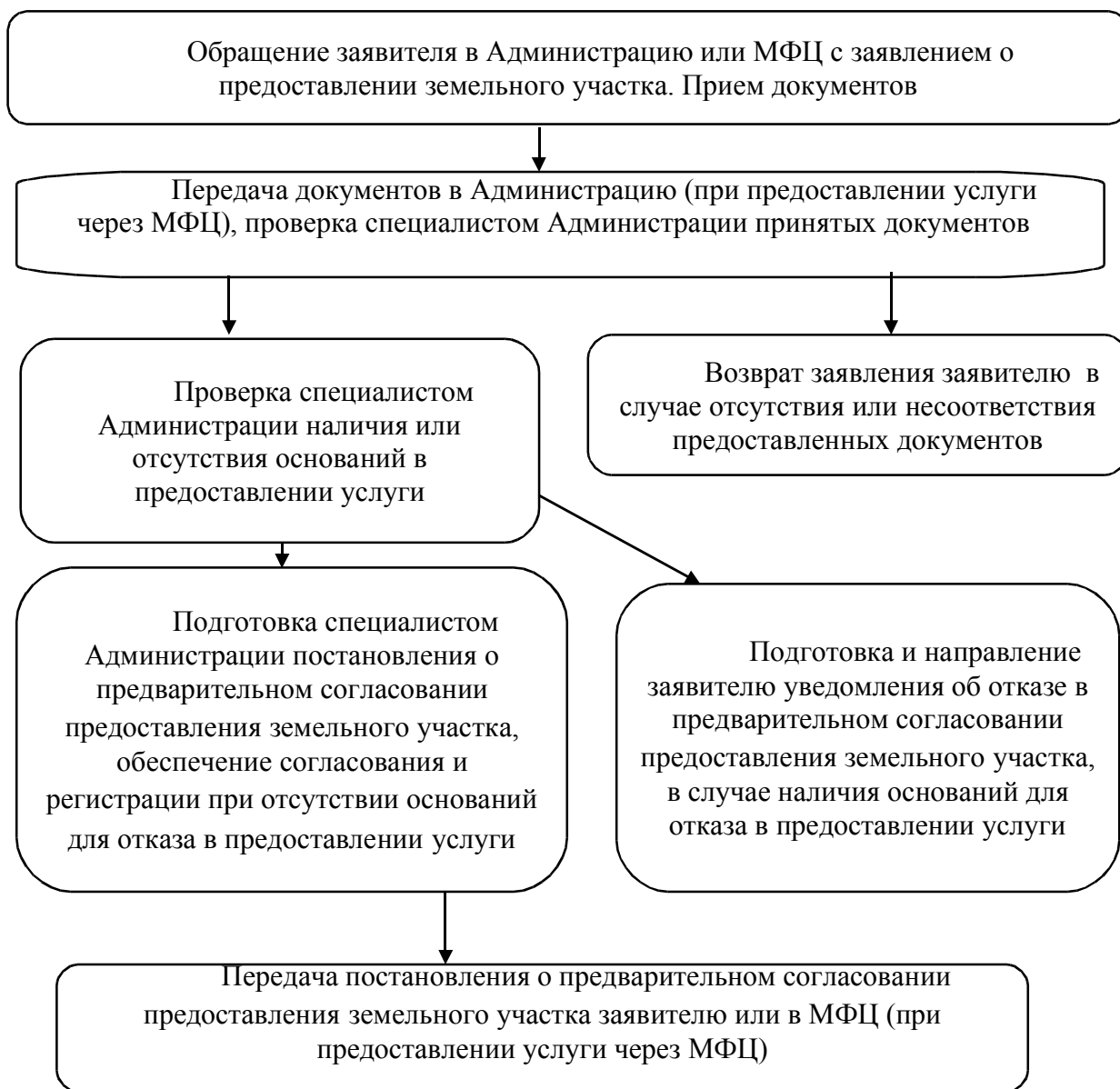
№ п/п	Наименование	Почтовый адрес	Номера телефонов (факсов)	Адрес электронной почты
1.	Многофункциональный центр муниципального образования Ленинградский район;	353740, Краснодарский край, Ленинградский район, ст. Ленинградская ул.Красная, 136 А	8(86145) 3-78-98	Len_mfc@mail.ru
2.	Администрация Крыловского сельского поселения Ленинградского района	353764, Краснодарский край, ст. Крыловская, Ул.Ленина, 5	8 (86145) 7-61-41	krilovskay@mail.ru
3.	Ленинградский отдел Управления Федеральной службы государственной регистрации, кадастра и картографии по Краснодарскому краю	353740, Краснодарский край, Ленинградский район, ст. Ленинградская, ул. Красная , 136 А	8(86145) 7-29-19	-
4.	Управление архитектуры и градостроительства администрации муниципального образования Ленинградский район	353740, Краснодарский край, Ленинградский район, ст. Ленинградская, ул. Красноармейская, 17	8(86145) 3-88-78	leningradskaya@arhikub.ru

Начальник отдела по общим,
земельным и правовым вопросам
администрации Крыловского сельского
поселения Ленинградского района

С.С.Савченко

Приложение № 6
к Административному регламенту
по предоставлению муниципальной
услуги «Предварительное
согласование предоставления
земельных участков»

БЛОК-СХЕМА
последовательности действий при предоставлении
муниципальной услуги

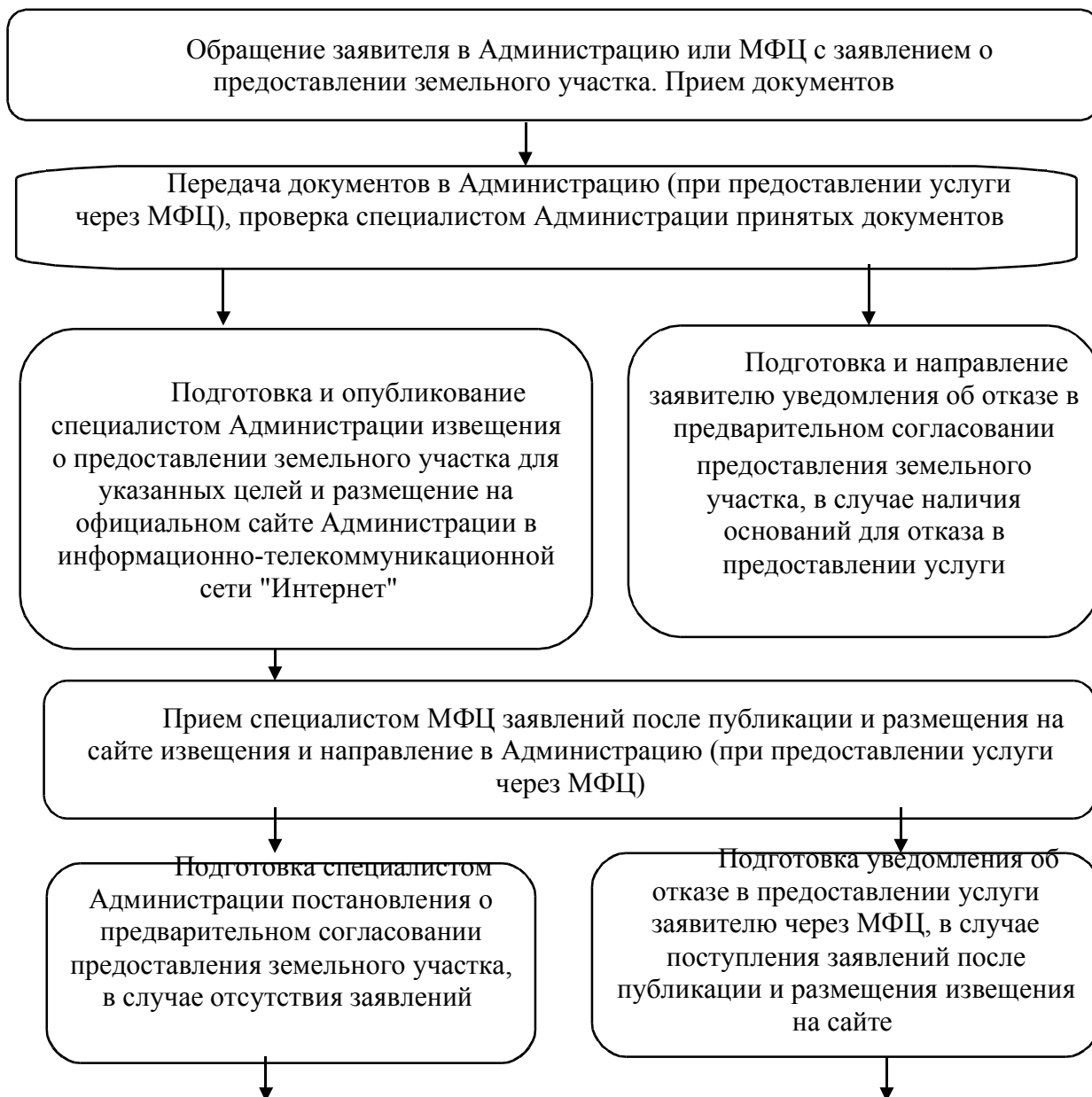


Начальник отдела по общим,
земельным и правовым вопросам
администрации Крыловского сельского
поселения Ленинградского района

С.С.Савченко

Приложение № 7
к Административному регламенту
по предоставлению муниципальной
услуги «Предварительное
согласование предоставления
земельных участков»

БЛОК-СХЕМА
последовательности действий при предоставлении
муниципальной услуги гражданам для индивидуального жилищного
строительства, ведения личного подсобного хозяйства в границах населенного
пункта, садоводства, дачного хозяйства, гражданам и крестьянским
(фермерским) хозяйствам для осуществления крестьянским (фермерским)
хозяйством его деятельности



↓
Направление заявителю или в МФЦ (при предоставлении услуги через МФЦ) постановления о предварительном согласовании предоставления земельного участка для вручения заявителю

↓
Направление заявителю или в МФЦ (при предоставлении услуги через МФЦ) уведомления об отказе в предоставлении услуги для вручения заявителю

Начальник отдела по общим,
земельным и правовым вопросам
администрации Крыловского сельского
поселения Ленинградского района

С.С.Савченко

