



**АДМИНИСТРАЦИЯ КРЫЛОВСКОГО СЕЛЬСКОГО ПОСЕЛЕНИЯ
ЛЕНИНГРАДСКОГО РАЙОНА**

ПОСТАНОВЛЕНИЕ

от 07.04.2015

№ 51

станция Крыловская

Об утверждении Административного регламента предоставления муниципальной услуги «Предоставление земельных участков в безвозмездное срочное пользование»

В соответствии с Земельным кодексом Российской Федерации, Федеральным законом от 6 октября 2003 года № 131-ФЗ «Об общих принципах организации местного самоуправления в Российской Федерации», Федеральным законом от 2 мая 2006 года № 59-ФЗ «О порядке рассмотрения обращений граждан Российской Федерации», Федеральным законом от 25 октября 2001 года № 137-ФЗ «О введении в действие Земельного кодекса Российской Федерации», Федеральным законом от 24 июля 2007 года № 221-ФЗ "О государственном кадастре недвижимости", Законом Краснодарского края от 5 ноября 2002 года № 532-КЗ «Об основах регулирования земельных отношений в Краснодарском крае», Уставом Крыловского сельского поселения Ленинградского района, утвержденным решением Совета Крыловского сельского поселения от 22.04.2014 года № 15 и иными правовыми актами Российской Федерации, Краснодарского края, Крыловского сельского поселения, и в целях регламентации административных процедур и административных действий при предоставлении администрацией Крыловского сельского поселения Ленинградского района муниципальной услуги по предоставлению в безвозмездное срочное пользование земельных участков, **п о с т а н о в л я ю:**

1. Утвердить Административный регламент предоставления муниципальной услуги «Предоставление земельных участков в безвозмездное срочное пользование» (приложение).
2. Контроль за выполнением настоящего постановления оставляю за собой.
3. Настоящее постановление вступает в силу со дня его официального обнародования.

Глава Крыловского сельского поселения
Ленинградского района

О.А.Деркач

Проект внесен:
Начальник отдела по общим,
земельным и правовым вопросам
администрации Крыловского
сельского поселения
Ленинградского района

С.С.Савченко

ПРИЛОЖЕНИЕ

УТВЕРЖДЕН

постановлением администрации
Крыловского сельского поселения
Ленинградского района
от 07.04.2015 № 51

Административный Регламент предоставления муниципальной услуги «Предоставление земельных участков в безвозмездное срочное пользование»

Общие положения

1.1. Настоящий Административный Регламент администрации Крыловского сельского поселения Ленинградского района (далее - Административный регламент) по предоставлению муниципальной услуги «Предоставление земельных участков в безвозмездное срочное пользование» разработан в целях повышения качества исполнения и доступности результатов предоставления муниципальной услуги, создания комфортных условий для получателей муниципальной услуги, а так же определяет сроки и последовательность действий (административных процедур) администрации Крыловского сельского поселения Ленинградского района (далее – Администрация), его структурных подразделений и их должностных лиц.

1.2. Получателями муниципальной услуги могут являться:

- 1) органы государственной власти и органы местного самоуправления;
- 2) государственные и муниципальные учреждения (бюджетные, казенные, автономные);
- 3) казенные предприятия;
- 4) центры исторического наследия президентов Российской Федерации, прекратившие исполнение своих полномочий;
- 5) религиозные организации для размещения зданий, сооружений религиозного или благотворительного назначения на срок до десяти лет;
- 6) религиозные организации, если на таких земельных участках расположены принадлежащие им на праве безвозмездного пользования здания, сооружения, на срок до прекращения прав на указанные здания, сооружения;
- 7) лица, с которыми в соответствии с [Федеральным законом](#) от 5 апреля 2013 года № 44-ФЗ "О контрактной системе в сфере закупок товаров, работ, услуг для обеспечения государственных и муниципальных нужд" (далее - Федеральный закон "О контрактной системе в сфере закупок товаров, работ, услуг для обеспечения государственных и муниципальных нужд") заключены гражданско-правовые договоры на строительство или реконструкцию объектов

недвижимости, осуществляемые полностью за счет средств федерального бюджета, средств бюджета Краснодарского края или средств местного бюджета, на срок исполнения этих договоров;

8) граждане, изъявившие желание приобрести участки для ведения личного подсобного хозяйства или осуществления крестьянским (фермерским) хозяйством его деятельности в границах поселений, определенных законом Краснодарского края, на срок не более чем шесть лет;

9) граждане, изъявившие желание приобрести участки для индивидуального жилищного строительства или ведения личного подсобного хозяйства в границах поселений, определенных законом Краснодарского края, гражданам, которые работают по основному месту работы в таких сельских поселениях по специальностям, установленным законом Краснодарского края, на срок не более чем шесть лет;

10) граждане, имеющие на земельном участке служебное жилое помещение в виде жилого дома, предоставленное этому гражданину, на срок права пользования таким жилым помещением;

11) граждане, изъявившие желание приобрести участки для сельскохозяйственной деятельности (в том числе пчеловодства) для собственных нужд на лесных участках на срок не более чем пять лет;

12) граждане и юридические лица, изъявившие желание приобрести участки для сельскохозяйственного, охотхозяйственного, лесохозяйственного и иного использования, не предусматривающего строительства зданий, сооружений, если такие земельные участки включены в утвержденный в установленном Правительством Российской Федерации порядке перечень земельных участков, предоставленных для нужд обороны и безопасности и временно не используемых для указанных нужд, на срок не более чем пять лет;

13) некоммерческие организации, созданные гражданами, для ведения огородничества или садоводства на срок не более чем пять лет;

14) некоммерческие организации, созданные гражданами, в целях жилищного строительства в случаях и на срок, которые предусмотрены федеральными законами;

15) лица, относящиеся к коренным малочисленным народам Севера, Сибири и Дальнего Востока Российской Федерации, и их общинам в местах традиционного проживания и традиционной хозяйственной деятельности для размещения зданий, сооружений, необходимых в целях сохранения и развития традиционных образа жизни, хозяйствования и промыслов коренных малочисленных народов Севера, Сибири и Дальнего Востока Российской Федерации, на срок не более чем десять лет;

16) лица, с которыми в соответствии с [Федеральным законом](#) от 29 декабря 2012 года № 275-ФЗ "О государственном оборонном заказе", [Федеральным законом](#) "О контрактной системе в сфере закупок товаров, работ, услуг для обеспечения государственных и муниципальных нужд" заключены государственные контракты на выполнение работ, оказание услуг для обеспечения обороны страны и безопасности государства, осуществляемых

полностью за счет средств федерального бюджета, если для выполнения этих работ и оказания этих услуг необходимо предоставление земельного участка, на срок исполнения указанного контракта;

17) некоммерческие организации, предусмотренные законом Краснодарского края и созданным в целях жилищного строительства для обеспечения жилыми помещениями отдельных категорий граждан, определенных федеральным законом, указом Президента Российской Федерации, нормативным правовым актом Правительства Российской Федерации, законом Краснодарского края, в целях строительства указанных жилых помещений на период осуществления данного строительства;

18) лица, право безвозмездного пользования которых на земельный участок, находящийся в государственной или муниципальной собственности, прекращено в связи с изъятием земельного участка для государственных или муниципальных нужд, взамен изъятых земельного участка на срок, установленный настоящим пунктом в зависимости от основания возникновения права безвозмездного пользования на изъятый земельный участок.

От имени заявителей заявления о предоставлении услуги могут подавать, в частности:

представители, действующие в силу полномочий, основанных на доверенности или договоре.

1.3. Информация о местонахождении и графике работы уполномоченных органов и адреса местонахождения уполномоченных органов:

Муниципальное бюджетное учреждение «Многофункциональный центр предоставления государственных и муниципальных услуг» муниципального образования Ленинградский район (далее - МФЦ) - 353740, ст. Ленинградская, ул. Красная, 136А

Электронный адрес	Len_mfc@mail.ru
Официальный сайт	www.lenmfc.ru
Телефон	8(86145) 3-78-98
Факс	8(86145) 3-78-98

Администрация Крыловского сельского поселения Ленинградского района – 353764, Краснодарский край, Ленинградский район, ст. Крыловская, ул. Ленина, 5.

Электронный адрес	krilovskay@mail.ru
Официальный сайт	www.krilovskay.ru
Телефон	8(86145)7-61-41
Факс	8(86145)7-61-41

График приема граждан по вопросам предоставления муниципальной услуги в администрации Крыловского сельского поселения Ленинградского района:

День недели	Время приема граждан
Понедельник	8.00-16.12 (перерыв 12.00-13.00)

Вторник	8.00-16.12 (перерыв 12.00-13.00)
Среда	8.00-16.12 (перерыв 12.00-13.00)
Четверг	8.00-16.12 (перерыв 12.00-13.00)
Пятница	8.00-16.12 (перерыв 12.00-13.00)

График приема граждан по вопросам предоставления муниципальной услуги в МФЦ:

День недели	Начало работы	Окончание работы
Понедельник	8-00	18-00
Вторник	8-00	18-00
Среда	8-00	20-00
Четверг	8-00	18-00
Пятница	8-00	16-00
Суббота	8-00	13-00

Прием граждан осуществляется без перерывов

1.3.1. Получение информации о порядке исполнения муниципальной услуги осуществляется:

- в администрации Крыловского сельского поселения Ленинградского района;
- в МФЦ;
- с использованием средств телефонной связи;
- посредством письменных обращений в МФЦ;
- на Едином портале государственных и муниципальных услуг Краснодарского края по адресу: <http://pgu.krasnodar.ru/> (далее- Портал).

1.3.2. Информация о процедуре предоставления услуги сообщается по номерам телефонов для справок (консультаций), а также размещается в сети Интернет, на информационных стендах, и в раздаточных информационных материалах.

1.3.3. Информация об исполнении муниципальной услуги по вопросам регистрации и исполнения обращений физических лиц предоставляется специалистами МФЦ, Администрации бесплатно. Информирование заявителей организуется индивидуально или публично. Форма информирования может быть устной или письменной, в зависимости от формы обращения заинтересованных лиц и их представителей.

1.3.4. На информационных стендах в помещении МФЦ, предназначенном для приема документов для предоставления услуги, и Интернет-сайте МФЦ и Администрации, размещается следующая информация:

извлечения из законодательных и иных нормативных правовых актов, содержащих нормы, регулирующие деятельность по оказанию услуги;

текст административного регламента с приложениями (полная версия на Интернет-сайте и извлечения на информационных стендах);

блок-схемы (приложение к административному регламенту) и краткое описание порядка предоставления услуги;

перечни документов, необходимых для предоставления услуги, и требования, предъявляемые к этим документам;

образцы оформления документов, необходимых для предоставления услуги, и требования к ним;

месторасположение, график (режим) работы, номера телефонов, адреса Интернет-сайтов и электронной почты органов, в которых заявители могут получить документы, необходимые для услуги;

схема размещения специалистов и режим приема ими граждан;

таблица сроков предоставления услуги в целом и максимальных сроков выполнения отдельных административных процедур, в том числе времени нахождения в очереди (ожидания), времени приема документов и т.д.;

основания отказа в предоставлении услуги;

порядок информирования о ходе предоставления услуги;

порядок получения консультаций;

порядок обжалования решений, действий или бездействия должностных лиц, предоставляющих услугу.

1.3.5. При ответах на телефонные звонки и устные обращения специалисты МФЦ и Администрации подробно и в вежливой (корректной) форме информируют обратившихся по интересующим их вопросам. Ответ на телефонный звонок должен начинаться с информации о наименовании МФЦ или Администрации, в который позвонил гражданин, фамилии, имени, отчестве и должности специалиста, принявшего телефонный звонок.

При невозможности специалиста, принявшего звонок, самостоятельно ответить на поставленные вопросы телефонный звонок должен быть переадресован (переведен) на другое должностное лицо, или же обратившемуся гражданину должен быть сообщен телефонный номер, по которому можно получить необходимую информацию.

1.3.6. Заявители, представившие в Администрацию, МФЦ документы в обязательном порядке информируются специалистами:

о приостановлении предоставления услуги;

об отказе в предоставлении услуги;

о сроке завершения оформления документов и возможности их получения.

2. Требования к стандарту предоставления муниципальной услуги

2.1. Наименование муниципальной услуги:

Предоставление земельных участков в безвозмездное срочное пользование.

2.2. Наименование органа, предоставляющего муниципальную услугу:

Муниципальная услуга предоставляется Администрацией Крыловского сельского поселения, МФЦ.

В качестве источников получения документов, необходимых для предоставления услуги, или источников предоставления информации для

проверки сведений, предоставляемых заявителями, участвуют следующие органы и учреждения:

1) Ленинградский отдел Управления Федеральной службы государственной регистрации, кадастра и картографии по Краснодарскому краю – регистрация права на земельный участок;

2) архивный отдел администрации муниципального образования Ленинградский район - получение архивных выписок и справок, копий постановлений и распоряжений.

2.3. Результат предоставления муниципальной услуги

Конечным результатом предоставления муниципальной услуги могут являться:

предоставление земельного участка в безвозмездное срочное пользование;

отказ в предоставлении прав на земельный участок.

Процедура предоставления услуги может завершаться путем:

заключения с заявителем договора безвозмездного срочного пользования земельного участка;

получения заявителем письменного отказа в предоставлении права на земельный участок.

2.4. Срок предоставления муниципальной услуги:

Общий срок предоставления услуги не должен превышать 30 дней со дня подачи заявления о предоставлении услуги.

2.5. Правовые основания для предоставления муниципальной услуги

Предоставление муниципальной услуги осуществляется в соответствии со следующими нормативными актами:

Земельный кодекс Российской Федерации;

Градостроительный кодекс Российской Федерации;

Федеральный закон от 25 октября 2001 года № 137-ФЗ «О введении в действие Земельного кодекса Российской Федерации»;

Федеральный закон от 24 июля 2007 года № 221-ФЗ "О государственном кадастре недвижимости";

Закон Краснодарского края от 5 ноября 2002 года № 532-КЗ «Об основах регулирования земельных отношений в Краснодарском крае»;

2.6. Исчерпывающий перечень документов, необходимых в соответствии с законодательными или иными нормативными правовыми актами для предоставления муниципальной услуги

2.6.1. Документы и информация, которые заявитель должен представить самостоятельно:

заявление о предоставлении земельного участка на праве безвозмездного срочного пользования;

документ, удостоверяющий личность заявителя;

в случае обращения представителя заявителя, документ, подтверждающий полномочия представителя правообладателя;

в случае обращения представителя заявителя, документ

удостоверяющий личность представителя.

Заявление о предоставлении услуги составляется по установленной форме (Приложение № 1.1 к Административному регламенту для физических лиц и Приложением №1.2 для юридических лиц) и направляется в МФЦ. Заявление может быть заполнено от руки или машинным способом, распечатано посредством электронных печатающих устройств.

Заявление может быть оформлено как заявителем, так и работниками МФЦ и Администрации.

2.6.2. Документы и информация, которые заявитель вправе представить по собственной инициативе, так как они подлежат представлению в рамках межведомственного информационного взаимодействия:

1) выписка из Единого государственного реестра прав на недвижимое имущество и сделок с ним о правах на приобретаемый земельный участок или уведомление об отсутствии в ЕГРП запрашиваемых сведений;

2) кадастровый паспорт земельного участка (при наличии в государственном кадастре недвижимости сведений о таком земельном участке, необходимых для выдачи кадастрового паспорта земельного участка);

3) адресная справка;

4) выписка из Правил землепользования и застройки на запрашиваемый земельный участок;

5) копии постановлений или распоряжений, архивные справки и выписки из распоряжений или постановлений (при необходимости).

2.7. Исчерпывающий перечень оснований для отказа в приеме документов, необходимых для предоставления муниципальной услуги

В приеме документов для предоставления муниципальной услуги может быть отказано на следующих основаниях:

1) обращение с заявлением лица, не относящегося к категории заявителей;

2) обращение по вопросам, рассмотрение которых не относится к полномочиям МФЦ, Администрации.

2.8. Исчерпывающий перечень оснований для отказа в предоставлении муниципальной услуги :

1) при отсутствии одного из документов указанных в пункте 2.6.1. Административного регламента;

2) при поступлении от заявителя письменного заявления об отказе в предоставлении муниципальной услуги или о возврате документов без рассмотрения;

3) наличие в документах, представленных заявителем в соответствии с пунктом 2.6.1. недостоверных сведений или несоответствие их требованиям законодательства;

4) с заявлением о предоставлении земельного участка обратилось лицо, которое в соответствии с земельным законодательством не имеет права на приобретение земельного участка в безвозмездное срочное пользование;

Предоставление муниципальной услуги может быть приостановлено на следующих основаниях:

1) при поступлении от заявителя письменного заявления о приостановлении предоставления муниципальной услуги;

2) при отсутствии одного из документов указанных в пункте 2.6.2. Административного регламента;

3) наличие в документах, представленных в соответствии с пунктом 2.6.2. недостоверных сведений или несоответствие их требованиям законодательства;

2.9. Муниципальная услуга предоставляется бесплатно.

2.10. Максимальный срок ожидания в очереди при подаче заявления о предоставлении муниципальной услуги и при получении результата предоставления муниципальной услуги – 15 минут.

2.11. Срок регистрации заявления заявителя о предоставлении муниципальной услуги:

Регистрация запроса заявителя о предоставлении муниципальной услуги осуществляется в течение 30 минут с момента подачи заявления.

Максимальное время ожидания в очереди при подаче документов на предоставление услуги не должно превышать 10 минут.

Максимальное время ожидания при подаче документов на предоставление услуги по предварительной записи не должно превышать 5 минут с момента времени, на который была осуществлена запись.

Время ожидания в очереди на прием к должностному лицу или для получения консультации не должно превышать 15 минут.

2.12. Требования к помещениям, в которых предоставляется муниципальная услуга:

2.12.1. Требования к парковочным местам:

На территории, прилегающей к месторасположению органа предоставления, оборудуются места для парковки автотранспортных средств. На стоянке должно быть не менее 5 машино-мест.

Доступ заявителей к парковочным местам является бесплатным:

2.12.2. Центральный вход в здание Администрации должен быть оборудован информационной табличкой (вывеской), содержащей следующую информацию об органе, осуществляющем предоставление услуги:

наименование;

режим работы;

адрес официального Интернет-сайта;

телефонные номера и адрес электронной почты ответственного должностного лица.

2.12.3. Требования к местам для информирования:

Места информирования, предназначенные для ознакомления заявителей с информационными материалами, оборудуются:

информационными стендами;

стульями и столами для возможности оформления документов.

2.12.4. Требования к местам для ожидания:

Места ожидания должны соответствовать комфортным условиям для заявителей и оптимальным условиям работы специалистов.

Места ожидания в очереди на предоставление или получение документов должны быть оборудованы скамьями (банкетками).

2.12.5. Требования к местам приема заявителей:

В органе предоставления муниципальной услуги организуются помещения для приема заявителей. Помещение для непосредственного взаимодействия специалистов с заявителями должно быть организовано в виде отдельных кабинетов для каждого ведущего прием специалиста.

Консультирование (предоставление справочной информации) заявителей осуществляется в отдельном кабинете).

Каждое рабочее место специалистов должно быть оборудовано персональным компьютером с возможностью доступа к необходимым информационным базам данных, печатающим и сканирующим устройствам.

2.12.6. Требования к местам предварительной записи заявителей:

Количество окон (кабинетов), в которых осуществляется прием и выдача документов (информации) по предварительной записи, не должно превышать количество окон (кабинетов), в которых прием и выдача документов (информации) осуществляется в порядке очереди, без предварительной записи.

2.13. Показатели доступности и качества муниципальных услуг

2.13.1. Информирование о ходе предоставления услуги осуществляется

специалистами при личном контакте с заявителями, с использованием средств Интернет, почтовой, телефонной связи, посредством электронной почты.

Информация о приостановлении предоставления услуги или об отказе в ее предоставлении направляется заявителю заказным письмом и дублируется по телефону или электронной почте, указанным в заявлении (при наличии соответствующих данных в заявлении).

Информация о сроке завершения оформления документов и возможности их получения заявителю сообщается при подаче документов и при возобновлении предоставления услуги после ее приостановления, а в случае сокращения срока - по указанному в заявлении телефону и/или электронной почте.

В любое время с момента приема документов заявитель имеет право на получение сведений о прохождении процедур по предоставлению услуги при помощи телефона, средств Интернета, электронной почты, или посредством личного посещения МФЦ или Администрации Крыловского сельского поселения.

Для получения сведений о прохождении процедур по предоставлению услуги заявителем указываются (называются) дата и входящий номер полученной при подаче документов расписки. Заявителю предоставляются сведения о том, на каком этапе (в процессе выполнения какой административной процедуры) находится представленный им пакет документов.

2.13.2. Порядок получения консультаций о предоставлении муниципальной услуги

Консультации предоставляются по следующим вопросам:
перечень документов, необходимых для предоставления услуги, комплектности (достаточности) представленных документов;
источник получения документов, необходимых для предоставления услуги (орган, организация и их местонахождение);
время приема и выдачи документов;
сроки предоставления услуги;
порядок обжалования действий (бездействия) и решений, осуществляемых и принимаемых в ходе предоставления услуги.

Консультации предоставляются при личном обращении, посредством Интернет-сайта, телефона или электронной почты.

2.14. Иные требования, в том числе учитывающие особенности предоставления муниципальных услуг в многофункциональных центрах предоставления муниципальных услуг

В соответствии с принципом "одного окна" предоставление муниципальной услуги через МФЦ и Администрацию осуществляется после однократного обращения заявителя с соответствующим запросом, а взаимодействие с органами, предоставляющими государственные услуги, или органами, предоставляющими муниципальные услуги, осуществляется многофункциональным центром без участия заявителя в соответствии с нормативными правовыми актами и соглашением о взаимодействии.

3. Состав, последовательность и сроки выполнения административных процедур, требования к порядку их выполнения, в том числе особенности выполнения административных процедур в электронной форме

3.1. Предоставление муниципальной услуги включает в себя следующие административные процедуры:

прием и рассмотрение заявления;
оформление правоотношений с заявителем.

3.2. Паспорт административных процедур (административных действий, входящих в состав административной процедуры): состав, последовательность и сроки выполнения (продолжительность и (или) максимальный срок их выполнения) по услуге приводится в Приложении №2 к Административному регламенту.

3.3. Блок-схема предоставления муниципальной услуги приводится в Приложении № 3 к Административному регламенту.

3.4. Описание административных процедур

3.4.1. Прием и рассмотрение заявления

а) основанием для начала процедуры рассмотрения заявления является получение специалистом Администрации, ответственным за предоставление муниципальной услуги документов;

б) специалист Администрации, ответственный за предоставление муниципальной услуги:

проверяет наличие всех необходимых документов, исходя из соответствующего перечня документов, указанного в пункте 2.6.1. и 2.6.2. Административного регламента;

проверяет соответствие представленных документов установленным требованиям;

принимает решение о предоставлении земельного участка на праве безвозмездного срочного пользования или отказе в предоставлении муниципальной услуги;

отказ в предоставлении земельного участка в безвозмездное срочное пользование, при наличии оснований в соответствии с пунктом 2.8. Административного регламента.

В случае отказа в предоставлении муниципальной услуги специалист Администрации, ответственный за предоставление муниципальной услуги уведомляет заявителя об отказе в предоставлении муниципальной услуги с указанием выявленных недостатков.

в) срок рассмотрения заявления и принятия решения не более 14 дней;

г) критерии принятия решения:

соответствие представленных документов установленным требованиям;

д) результат административной процедуры:

подготовка постановления о предоставлении на праве безвозмездного срочного пользования земельного участка, либо уведомление об отказе в предоставлении муниципальной услуги;

регистрация договора безвозмездного срочного пользования земельным участком в Ленинградском отделе Управления Федеральной службы государственной регистрации, кадастра и картографии по Краснодарскому краю;

е) способ фиксации результата выполнения административной процедуры:

роспись заявителя в получении отказа в предоставлении услуги.

3.4.2. Подготовка постановления о предоставлении земельного участка на праве безвозмездного срочного пользования:

а) основанием для начала процедуры подготовки постановления о предоставлении земельного участка на праве безвозмездного срочного пользования является получение специалистом Администрации, ответственным за предоставление муниципальной услуги заявления о предоставлении земельного участка и приложенных в соответствии с пунктом 2.6 Административного регламента пакета документов.

В случае, если земельный участок предстоит образовать в соответствии со схемой расположения земельного участка и схема представлена в форме электронного документа, схема расположения земельного участка прилагается к постановлению.

в) срок выполнения административной процедуры не более 14 дней.

г) критерии принятия решения – получение заявления о предоставлении земельного участка и приложенного в соответствии с пунктом 2.6 Административного регламента пакета документов;

д) результат административной процедуры:

издание постановления о предоставлении земельного участка на праве безвозмездного срочного пользования;

подписание договора безвозмездного срочного пользования земельным участком;

е) способ фиксации результата выполнения административной процедуры:

роспись заявителя в получении договора купли-продажи или аренды земельного участка.

4. Формы контроля за исполнением административного регламента

4.1. Порядок осуществления текущего контроля за соблюдением и исполнением ответственным должностным лицом положений регламента и иных нормативных правовых актов, устанавливающих требования к предоставлению муниципальной услуги, а также принятием ими решений.

Текущий контроль за соблюдением последовательности действий, определенных административными процедурами по предоставлению Муниципальной услуги, и принятием решений осуществляется главой Крыловского сельского поселения Ленинградского района, начальником отдела по общим, земельным и правовым вопросам Администрации путем проведения проверок соблюдения и исполнения положений Административного регламента, иных нормативных правовых актов.

4.2. Порядок и периодичность осуществления плановых и внеплановых проверок полноты и качества предоставления муниципальной услуги, в том числе порядок и формы контроля за полнотой и качеством предоставления муниципальной услуги

Контроль полноты и качества предоставления муниципальной услуги включает в себя проведение проверок, выявление и устранение нарушений прав граждан.

Плановые проверки проводятся 1 раз в год главой Крыловского сельского поселения.

Внеплановые проверки проводятся в связи с конкретным обращением заявителя следующими должностными лицами:

а) главой Крыловского сельского поселения Ленинградского района;

б) руководителем МФЦ.

4.3. Ответственность должностных лиц за решения и действия (бездействие), принимаемые (осуществляемые) ими в ходе предоставления муниципальной услуги

Должностные лица, по вине которых допущены нарушения положений Административного регламента, несут административную, дисциплинарную и иную ответственность в соответствии с действующим законодательством, Федеральным законом от 2 марта 2007 года № 25-ФЗ "О муниципальной службе в Российской Федерации", а так же Федеральным законом от 27 июля 2010 года № 210-ФЗ "Об организации предоставления государственных и муниципальных услуг".

4.4. Положения, характеризующие требования к порядку и формам контроля за предоставлением муниципальной услуги, в том числе со стороны граждан, их объединений и организаций

Контроль за полнотой и качеством оказания муниципальной услуги включает в себя:

проведение проверок на предмет полноты и правильности соблюдения административных процедур оказания муниципальной услуги;

устранение выявленных нарушений прав граждан;

рассмотрение и подготовка ответов на запросы/обращения граждан содержащих жалобы на решения, действия (бездействие) должностных лиц.

Заявитель имеет право на любые предусмотренные действующим законодательством формы контроля за деятельностью отдела при предоставлении муниципальной услуги.

5. Досудебное (внесудебное) обжалование заявителем решений и действий (бездействия) органа, предоставляющего муниципальную услугу, должностного лица органа, предоставляющего муниципальную услугу, либо муниципального служащего

5.1. Информация для заявителя о его праве на досудебное (внесудебное) обжалование действий (бездействия) и решений, принятых (осуществляемых) в ходе предоставления муниципальной услуги

Заявитель, обратившийся для получения муниципальной услуги в случае неудовлетворенности ее качеством либо результатом, имеет право на досудебное (внесудебное) обжалование действий (бездействие) и решений, принятых (осуществляемых) в ходе предоставления муниципальной услуги.

5.2. Предмет досудебного (внесудебного) обжалования

Предметом досудебного обжалования является обжалование действий (бездействий) и решений, принятых (осуществляемых) в ходе предоставления муниципальной услуги, в том числе при обращении заявителя с жалобой в следующих случаях:

- 1) нарушение срока регистрации запроса заявителя о предоставлении муниципальной услуги;
- 2) нарушение срока предоставления муниципальной услуги;
- 3) требование у заявителя документов, не предусмотренных нормативными правовыми актами Российской Федерации, нормативными правовыми актами Краснодарского края, муниципальными правовыми актами для предоставления муниципальной услуги;
- 4) отказ в приеме документов, предоставление которых предусмотрено нормативными правовыми актами Российской Федерации, нормативными правовыми актами Краснодарского края, муниципальными правовыми актами для предоставления муниципальной услуги, у заявителя;
- 5) отказ в предоставлении государственной или муниципальной услуги, если основания отказа не предусмотрены федеральными законами и принятыми в соответствии с ними иными нормативными правовыми актами Российской Федерации, нормативными правовыми актами Краснодарского края, муниципальными правовыми актами;
- 6) затребование с заявителя при предоставлении муниципальной услуги платы, не предусмотренной нормативными правовыми актами Российской Федерации, нормативными правовыми актами Краснодарского края, муниципальными правовыми актами;
- 7) отказ органа, предоставляющего муниципальную услугу, должностного лица органа, предоставляющего муниципальную услугу, в исправлении допущенных опечаток и ошибок в выданных в результате предоставления муниципальной услуги документах либо нарушение установленного срока таких исправлений.

5.3. Основания для начала процедуры досудебного (внесудебного) обжалования

Основанием для начала процедуры досудебного (внесудебного) обжалования является поступление жалобы в письменной форме на бумажном носителе либо в электронной форме, в орган, непосредственно предоставляющий муниципальную услугу.

Жалоба должна содержать:

- 1) наименование органа, предоставляющего муниципальную услугу, должностного лица органа, предоставляющего муниципальную услугу, либо муниципального служащего, решения и действия (бездействие) которых обжалуются;
- 2) фамилию, имя, отчество (последнее - при наличии), сведения о месте жительства заявителя - физического лица либо наименование, сведения о месте нахождения заявителя - юридического лица, а также номер (номера) контактного телефона, адрес (адреса) электронной почты (при наличии) и почтовый адрес, по которым должен быть направлен ответ заявителю;
- 3) сведения об обжалуемых решениях и действиях (бездействии) органа, предоставляющего муниципальную услугу, должностного лица органа, предоставляющего муниципальную услугу, либо муниципального служащего;

4) доводы, на основании которых заявитель не согласен с решением и действием (бездействием) органа, предоставляющего муниципальную услугу, должностного лица органа, предоставляющего муниципальную услугу, либо муниципального служащего. Заявителем могут быть представлены документы (при наличии), подтверждающие доводы заявителя, либо их копии.

Жалобы на решения, принятые руководителем органа, предоставляющего муниципальную услугу, подаются в вышестоящий орган (при его наличии) либо в случае его отсутствия рассматриваются непосредственно руководителем органа, предоставляющего муниципальную услугу.

Жалоба может быть направлена по почте, через МФЦ, с использованием информационно-телекоммуникационной сети "Интернет", официального сайта органа, предоставляющего муниципальную услугу, единого портала государственных и муниципальных услуг либо регионального портала государственных и муниципальных услуг, а также может быть принята при личном приеме заявителя.

5.4. Права заинтересованных лиц на получение информации и документов, необходимых для обоснования и рассмотрения жалобы

Любому обратившемуся лицу должностные лица Поселения и МФЦ, обязаны предоставить следующую информацию о порядке досудебного (внесудебного) обжалования, действий (бездействия) и решений, принятых (осуществляемых) в ходе предоставления муниципальной услуги:

- о перечне документов необходимых для рассмотрения жалобы;
- о требованиях к оформлению документов, прилагаемых к жалобе;
- о порядке ознакомления с информацией о рассмотренных и урегулированных спорах и разногласиях, (в том числе порядок получения копий документов по результатам рассмотрения);
- о местонахождении органов, в которые можно подать жалобу, по досудебному обжалованию, графике его работы, процедурах приема посетителей (предварительная запись по телефону, прием в день обращения, живая очередь и т.п.);
- о сроке оказания рассмотрения жалобы;
- о дате, месте и времени рассмотрения жалобы;
- о ходе (стадии) рассмотрения жалобы, принятых промежуточных решениях (удовлетворении или отклонении ходатайств, принятии жалобы к рассмотрению, истребовании документов), о принятом по жалобе решении, о его исполнении и контроле.

Способами получения сведений по досудебному (внесудебному) обжалованию действий (бездействия) и решений, принятых (осуществляемых) в ходе предоставления муниципальной услуги являются:

- личное обращение;
- письменное обращение;
- обращение по телефону;
- обращение по электронной почте (при ее наличии).

5.5. Жалоба заявителя в досудебном (внесудебном) порядке может быть направлена

главе Крыловского сельского поселения;
Руководителю МБУ «МФЦ».

При поступлении жалобы на имя главы Крыловского сельского поселения, жалоба рассматривается коллегиальным органом по досудебному (внесудебному) обжалованию - Комиссия по соблюдению требований к служебному поведению муниципальных служащих Администрации и урегулирования конфликта интересов.

5.6. Сроки рассмотрения жалобы

Жалоба, поступившая в орган, предоставляющий муниципальную услугу, подлежит рассмотрению должностным лицом, наделенным полномочиями по рассмотрению жалоб, в течение 15 рабочих дней со дня ее регистрации, а в случае обжалования отказа органа, предоставляющего муниципальную услугу, должностного лица органа, предоставляющего муниципальную услугу, в приеме документов у заявителя либо в исправлении допущенных опечаток и ошибок или в случае обжалования нарушения установленного срока таких исправлений - в течение 5 рабочих дней со дня ее регистрации.

5.7. Результат досудебного (внесудебного) обжалования применительно к каждой процедуре либо инстанции обжалования

По результатам рассмотрения жалобы орган, предоставляющий муниципальную услугу, принимает одно из следующих решений:

1) удовлетворяет жалобу, в том числе в форме отмены принятого решения, исправления допущенных органом, предоставляющим муниципальную услугу, опечаток и ошибок в выданных в результате предоставления муниципальной услуги документах, возврата заявителю денежных средств, взимание которых не предусмотрено нормативными правовыми актами Российской Федерации, нормативными правовыми актами Краснодарского края, муниципальными правовыми актами, а также в иных формах;

2) отказывает в удовлетворении жалобы.

Не позднее дня, следующего за днем принятия решения, по результатам рассмотрения жалобы, заявителю в письменной форме и по желанию заявителя в электронной форме направляется мотивированный ответ о результатах рассмотрения жалобы.

В случае установления в ходе или по результатам рассмотрения жалобы признаков состава административного правонарушения или преступления должностное лицо, наделенное полномочиями по рассмотрению жалоб, незамедлительно направляет имеющиеся материалы в органы прокуратуры.

Заявители вправе обжаловать решения, принятые в ходе предоставления услуги, действия (бездействие) должностных лиц органа, предоставляющего муниципальную услугу в судебном порядке.

Начальник отдела по общим,
земельным и правовым вопросам
администрации Крыловского

Приложение №1.1
к Административному регламенту
предоставления муниципальной услуги
«Предоставление земельных участков в
безвозмездное срочное пользование»

Главе Крыловского сельского
поселения Ленинградского района

от _____

адрес: _____

телефон _____

З А Я В Л Е Н И Е

Я, _____,
(ФИО полностью)

паспорт серия _____ номер _____ выдан _____
(кем) (когда)

Проживающий (ая) по адресу: _____ тел. _____

действующий (ая) по доверенности, удостоверенной _____
(ФИО нотариуса) (дата)

от имени _____
(ФИО полностью)

проживающего по адресу _____

_____ (полностью место проживания)
паспорт серия _____ номер _____ выдан _____
(кем) (когда)

тел. _____

ПРОШУ: предоставить земельный участок в безвозмездное срочное
пользование, площадью _____ кв. м, целевое использование

расположенный по адресу: _____
(адрес земельного участка)

сроком на _____

_____ (дата)

_____ (подпись)

Начальник отдела по общим,

земельным и правовым вопросам
администрации Крыловского
сельского поселения Ленинградского района

С.С.Савченко

Приложение №1.2

к Административному регламенту
предоставления муниципальной услуги
«Предоставление земельных участков в
безвозмездное срочное пользование»

Главе Крыловского сельского
поселения Ленинградского района

от _____

адрес: _____

телефон _____

ЗАЯВЛЕНИЕ

Прошу предоставить на праве безвозмездного срочного пользования
земельный участок, площадью _____ кв.м., кадастровый номер
_____, расположенному по адресу: _____

Наименование юридического лица: _____

_____, ИНН _____

ОГРН _____

(дата)

(подпись)

Начальник отдела по общим,
земельным и правовым вопросам
администрации Крыловского
сельского поселения Ленинградского района

С.С.Савченко

Приложение № 2
к Административному регламенту
предоставления муниципальной
услуги «Предоставление земельных
участков в безвозмездное срочное
пользование»

Паспорт административных процедур и административных действий
(состав, последовательность и сроки выполнения процедур
для выполнения муниципальной услуги «Предоставление земельных
участков в безвозмездное срочное пользование»)

№	Административные процедуры	Срок выполнения
1	2	3
1. Приём и рассмотрение заявления		
1.1.	Приём, заявления и пакета документов сотрудником МФЦ и передача их в Администрацию (при предоставлении услуги через МФЦ)	5 календарных дней
1.2.	Проверка специалистом Администрации принятых документов	
2. Оформление правоотношений с заявителем		
2.1.	Подготовка специалистом Администрации постановления о предоставлении земельного участка в безвозмездное срочное пользование и обеспечение его подписания и согласования	14 календарных дней
2.1. 1.	Подготовка постановления о предварительном согласовании предоставления земельного участка при условии, что испрашиваемый земельный участок предстоит образовать или его границы подлежат уточнению и направлению постановления заявителю.	14 календарных дней
2.2.	Подготовка специалистом Администрации договора безвозмездного срочного пользования земельного участка и обеспечение его подписания	14 календарных дней
2.3.	Передача договора безвозмездного срочного пользования в МФЦ для регистрации	1 рабочий день
2.4.	Уведомление и передача договора безвозмездного срочного пользования заявителю специалистом	1 рабочий день

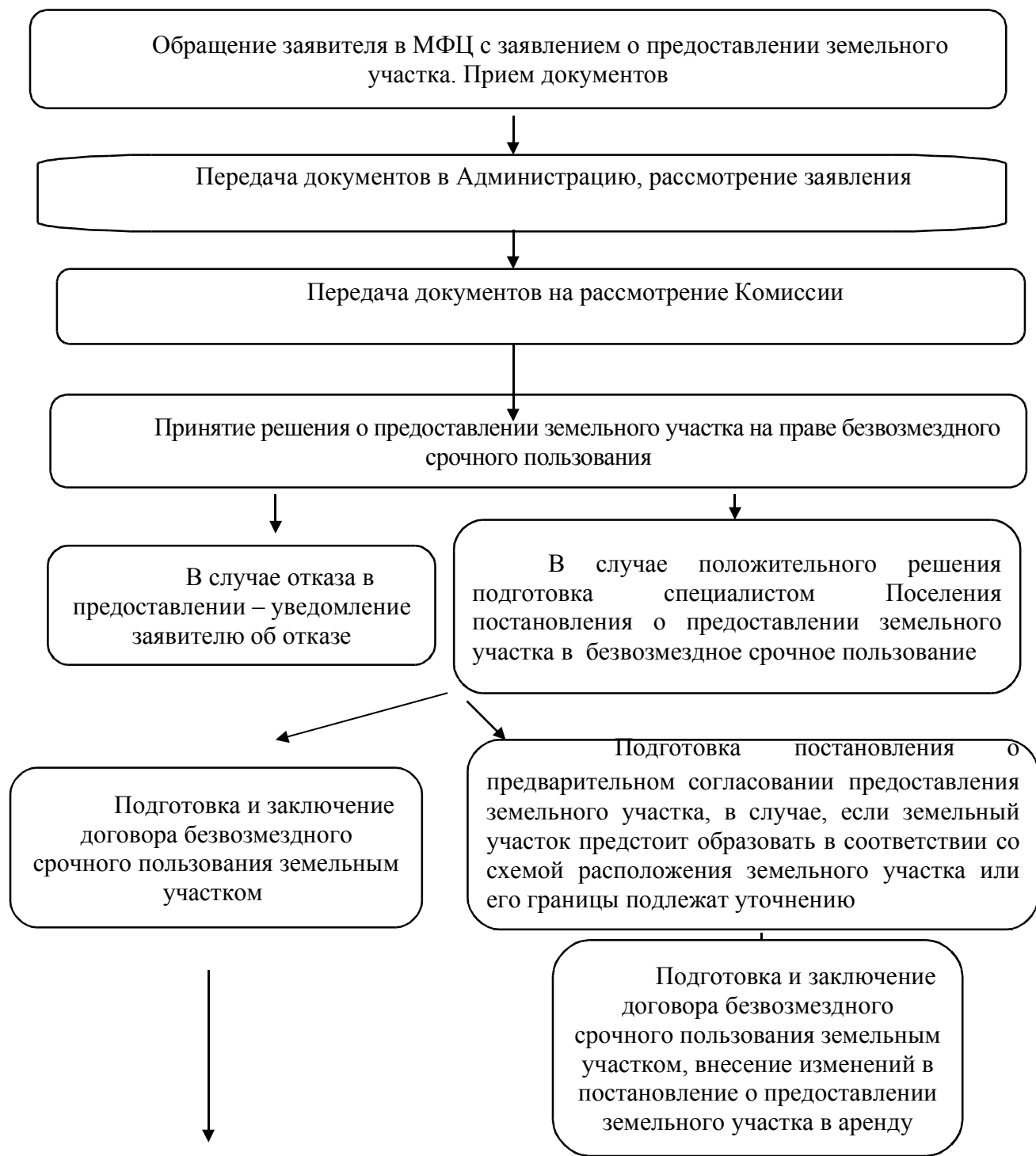
	Администрации или МФЦ (при предоставлении услуги через МФЦ)	
Общий срок предоставления муниципальной услуги		Не более 30 календарных дней

Начальник отдела по общим,
земельным и правовым вопросам
администрации Крыловского
сельского поселения Ленинградского района

С.С.Савченко

Приложение № 3
к Административному регламенту
предоставления муниципальной
услуги «Предоставление земельных
участков в безвозмездное срочное
пользование»

БЛОК-СХЕМА
последовательности действий при предоставлении
муниципальной услуги





Передача договора безвозмездного срочного пользования земельным участком



Обращение заявителя в Ленинградский отдел Управления Федеральной службы государственной регистрации, кадастра и картографии для осуществления государственной регистрации договора безвозмездного срочного пользования земельным участком, предоставление заявителем в Управление муниципальным имуществом договора купли-продажи или договора аренды

Начальник отдела по общим,
земельным и правовым вопросам
администрации Крыловского
сельского поселения Ленинградского района

С.С.Савченко

Приложение № 4 к административному
регламенту
по предоставлению муниципальной услуги
«Предоставление земельных участков в
безвозмездное срочное пользование»

Организации, участвующие в предоставлении муниципальной услуги

№ п/п	Наименование	Почтовый адрес	Номера телефонов в (факсов)	Адрес электронной почты
1.	Многофункциональный центр муниципального образования Ленинградский район;	353740, Краснодарский край, Ленинградский район, ст. Ленинградская ул.Красная, 136 А	8(86145) 3-78-98	Len_mfc@mail.ru
2.	Администрация Крыловского сельского поселения Ленинградского района	353764, Краснодарский край, ст. Крыловская, Ул.Ленина, 5	8 (86145) 7-61-41	krilovskay@mail.ru
3.	Ленинградский отдел Управления Федеральной службы государственной регистрации, кадастра и картографии по Краснодарскому краю	353740, Краснодарский край, Ленинградский район, ст. Ленинградская, ул. Красная , 136 А	8(86145) 7-29-19	-
4.	Архивный отдел администрации муниципального образования Ленинградский район	353740, Краснодарский край, Ленинградский район, ст. Ленинградская ул. Чернышевского 179	8 (86145) 3-61-73; 8(86145) 7-24-58	len.arhiv@mail.ru

Начальник отдела по общим,
земельным и правовым вопросам
администрации Крыловского сельского
поселения Ленинградского района

С.С.Савченко