

ПРИЛОЖЕНИЕ

УТВЕРЖДЕН

постановлением администрации
Крыловского сельского поселения
Ленинградского района
от 13.04.2015 № 61

АДМИНИСТРАТИВНЫЙ РЕГЛАМЕНТ ПРЕДОСТАВЛЕНИЯ МУНИЦИПАЛЬНОЙ УСЛУГИ «Признание граждан малоимущими в целях принятия их на учет в качестве нуждающихся в жилых помещениях»

Раздел 1. ОБЩИЕ ПОЛОЖЕНИЯ

1.1. Административный регламент по предоставлению муниципальной услуги «Признание граждан малоимущими в целях принятия их на учет в качестве нуждающихся в жилых помещениях» (далее - Административный регламент) определяет сроки и последовательность действий (административные процедуры) при предоставлении муниципальной услуги (далее - муниципальная услуга).

Административный регламент разработан в целях повышения качества предоставления и доступности муниципальных услуг и создания комфортных условий для получателей муниципальных услуг и включает в себя:

- прием и регистрацию заявления о предоставлении муниципальной услуги;
- правовой анализ приложенных к заявлению документов на предмет их соответствия требованиям действующего законодательства;
- подготовку решения о предоставлении муниципальной услуги либо мотивированный отказ в предоставлении муниципальной услуги.

1.2. Круг заявителей.

Получателями муниципальной услуги являются: граждане Российской Федерации, постоянно проживающие на территории Крыловского сельского поселения Ленинградского района, либо в силу наделения их заявителями в порядке, установленном законодательством Российской Федерации, полномочиями выступать от имени заявителей при предоставлении муниципальной услуги (далее - заявители).

1.3. Порядок информирования о муниципальной услуге.

1.3.1. Информация о местонахождении и графике работы уполномоченных органов и адреса местонахождения уполномоченных органов:

Муниципальное бюджетное учреждение «Многофункциональный центр предоставления государственных и муниципальных услуг» муниципального образования Ленинградский район (далее - МФЦ) - 353740, ст. Ленинградская, ул. Красная, 136А

Электронный адрес	Len_mfc@mail.ru
Официальный сайт	www.lenmfc.ru
Телефон	8(86145) 3-78-98
Факс	8(86145) 3-78-98

Адреса местонахождения исполнителей муниципальной услуги:

Администрация Крыловского сельского поселения Ленинградского района - 353764, ст. Крыловская, ул. Ленина, 5.

Электронный адрес	krilovskay@mail.ru
Официальный сайт	www.krilovskay.ru
Телефон	8(86145)7-63-81
Факс	8(86145)7-61-41

График приема граждан по вопросам предоставления муниципальной услуги в администрации Крыловского сельского поселения Ленинградского района:

День недели	Время приема граждан
Понедельник	8.00-16.12 (перерыв 12.00-13.00)
Вторник	8.00-16.12 (перерыв 12.00-13.00)
Среда	8.00-16.12 (перерыв 12.00-13.00)
Четверг	8.00-16.12 (перерыв 12.00-13.00)
Пятница	8.00-16.12 (перерыв 12.00-13.00)

1.3.2. График приема граждан по вопросам предоставления муниципальной услуги в МФЦ:

День недели	Начало работы	Окончание работы
Понедельник	8-00	18-00
Вторник	8-00	18-00
Среда	8-00	20-00
Четверг	8-00	18-00
Пятница	8-00	16-00
Суббота	8-00	13-00
Воскресенье	Выходной	
Прием граждан осуществляется без перерывов		

Получение информации о порядке исполнения муниципальной услуги осуществляется:

- в администрации Крыловского сельского поселения Ленинградского района;

- в МФЦ;

- с использованием средств телефонной связи;

- посредством письменных обращений в МФЦ;

- на информационных стендах МФЦ;

- на Едином портале государственных и муниципальных услуг Краснодарского края по адресу: <http://pgu.krasnodar.ru/> (далее - Портал).

1.3.3. Сведения о местонахождении, контактных телефонах и Интернет-адресах органов, в которых заявители могут получить документы, необходимые для предоставления услуги, размещаются на Интернет-сайте Администрации - www.krilovskay.ru, МФЦ - www.lenmfc.ru, на Едином портале государственных и муниципальных услуг Краснодарского края по адресу: <http://pgu.krasnodar.ru/>.

1.3.4. Информация о процедуре предоставления услуги сообщается по номерам телефонов для справок (консультаций), а также размещается в сети Интернет, на информационных стендах, и в раздаточных информационных материалах.

1.3.5. На информационных стендах в помещении МФЦ, предназначенном для приема документов для предоставления услуги, и Интернет-сайте МФЦ и Администрации, размещается следующая информация:

извлечения из законодательных и иных нормативных правовых актов, содержащих нормы, регулирующие деятельность по оказанию услуги;

текст административного регламента с приложениями (полная версия на Интернет-сайте и извлечения на информационных стендах);

блок-схемы (приложение к административному регламенту) и краткое описание порядка предоставления услуги;

перечни документов, необходимых для предоставления услуги, и требования, предъявляемые к этим документам;

образцы оформления документов, необходимых для предоставления услуги, и требования к ним;

месторасположение, график (режим) работы, номера телефонов, адреса Интернет-сайтов и электронной почты органов, в которых заявители могут получить документы, необходимые для услуги;

схема размещения специалистов и режим приема ими граждан;

таблица сроков предоставления услуги в целом и максимальных сроков выполнения отдельных административных процедур, в том числе времени нахождения в очереди (ожидания), времени приема документов и т.д.;

основания отказа в предоставлении услуги;

порядок информирования о ходе предоставления услуги;

порядок получения консультаций;

порядок обжалования решений, действий или бездействия должностных лиц, предоставляющих услугу.

1.3.6. При ответах на телефонные звонки и устные обращения специалисты МФЦ и Администрации подробно и в вежливой (корректной) форме информируют обратившихся по интересующим их вопросам. Ответ на телефонный звонок должен начинаться с информации о наименовании МФЦ или Администрации, в который позвонил гражданин, фамилии, имени, отчестве и должности специалиста, принявшего телефонный звонок.

При невозможности специалиста, принявшего звонок, самостоятельно ответить на поставленные вопросы телефонный звонок должен быть переадресован (переведен) на другое должностное лицо, или же обратившемуся гражданину должен быть сообщен телефонный номер, по которому можно получить необходимую информацию.

1.3.7. Заявители, представившие в МФЦ документы в обязательном порядке информируются специалистами:

- о приостановлении предоставления услуги;
- об отказе в предоставлении услуги;
- о сроке завершения оформления документов и возможности их получения.

Раздел 2. СТАНДАРТ ПРЕДОСТАВЛЕНИЯ МУНИЦИПАЛЬНОЙ УСЛУГИ

2.1. Наименование муниципальной услуги: «Признание граждан малоимущими в целях принятия их на учет в качестве нуждающихся в жилых помещениях».

2.2. Наименование органа, предоставляющего муниципальную услугу.

Муниципальная услуга предоставляется администрацией Крыловского сельского поселения Ленинградского района (ответственный исполнитель) при участии заявителя, Ленинградского отдела управления федеральной службы государственной регистрации, кадастра и картографии по Краснодарскому краю, Филиала ГУП КК «Крайтехинвентаризация - Краевое БТИ» по Ленинградскому району, ГКУ Краснодарского края «Центр занятости населения города в Ленинградском районе», территориальные органы пенсионного фонда и социальной защиты населения в Ленинградском районе, ГИБДД МВД России по Краснодарскому краю.

2.3. Результат предоставления муниципальной услуги.

Конечным результатом предоставления муниципальной услуги является издание постановления администрации Крыловского сельского поселения Ленинградского района:

- о признании гражданина малоимущим в целях принятия на учет в качестве нуждающихся в жилых помещениях;
- об отказе гражданину в признании малоимущим в целях принятия на учет в качестве нуждающихся в жилых помещениях.

2.4. Срок предоставления муниципальной услуги.

Общий срок предоставления муниципальной услуги не более 30 рабочих дней со дня представления заявителем в орган, предоставляющий муниципальную услугу, документов, обязанность по представлению которых возложена на заявителя.

В случае представления заявителем документов, через многофункциональный центр срок принятия решения о переводе или об отказе в переводе помещения исчисляется со дня передачи многофункциональным центром таких документов в орган, предоставляющий муниципальную услугу.

2.5. Правовые основания для предоставления муниципальной услуги.

Исполнение муниципальной услуги осуществляется в соответствии со следующими правовыми актами:

- Жилищным кодексом Российской Федерации;

- Федеральным законом от 29 декабря 2004 года № 189-ФЗ «О введении в действие Жилищного кодекса Российской Федерации»;

- Федеральным законом от 6 октября 2003 года № 131-ФЗ «Об общих принципах организации местного самоуправления в Российской Федерации»;

- Законом Краснодарского края от 29 декабря 2008 года № 1655-КЗ «О порядке ведения органами местного самоуправления учета граждан в качестве нуждающихся в жилых помещениях»;

- Закон Краснодарского края от 29 декабря 2009 года № 1890-КЗ «О порядке признания граждан малоимущими в целях принятия на учёт в качестве нуждающихся в жилых помещениях»;

- постановление главы администрации Краснодарского края от 17.04.2007 № 335 «Об организации учёта в качестве нуждающихся в жилых помещениях малоимущих граждан и граждан отдельных категорий»;

- постановление главы Крыловского сельского поселения Ленинградского района от 28 января 2009 года № 7 «Об определении нормы предоставления и учетной нормы площади жилого помещения граждан в целях их принятия на учет в качестве нуждающихся в жилых помещениях в Крыловском сельском поселении Ленинградского района».

2.6. Исчерпывающий перечень документов, необходимых в соответствии с законодательными или иными нормативными правовыми актами для предоставления муниципальной услуги.

2.6.1. Документы и информация, которые заявитель должен представить самостоятельно:

1) заявление о признании малоимущим в целях принятия на учёт граждан в качестве нуждающихся в жилых помещениях (1 экземпляр подлинный), которое оформляется по форме согласно приложению № 2 к настоящему Административному регламенту (далее – заявление);

2) документы, подтверждающие место жительства гражданина:

паспорт гражданина Российской Федерации с отметкой о регистрации гражданина по месту жительства и членов семьи, которые могут быть признаны малоимущими (при представлении паспорта стр. 2, 3, 5, 14, 17) (1 экземпляр подлинный для ознакомления, 1 экземпляр копий);

свидетельство о регистрации по месту жительства (при наличии);

вступившее в силу решение суда об установлении факта проживания гражданина и членов его семьи по соответствующему адресу (при наличии);

3) свидетельства о государственной регистрации актов гражданского состояния:

свидетельство о рождении (независимо от возраста) на всех членов семьи, которые могут быть признаны малоимущими (1 экземпляр подлинный для ознакомления, 1 экземпляр копии);

свидетельство о заключении (расторжении) брака, при наличии (1 экземпляр подлинный для ознакомления, 1 экземпляр копии);

свидетельство об усыновлении - при наличии (1 экземпляр подлинный для ознакомления, 1 экземпляр копии);

вступившее в силу решение суда об определении состава семьи - при наличии (1 экземпляр подлинный для ознакомления, 1 экземпляр копии);

4) справки о наличии (отсутствии) на праве собственности или ином подлежащем государственной регистрации праве жилого(ых) помещения и(или) земельного(ых) участка(ов), выделенного(ых) для строительства жилого(ых) дома(ов), составленные не ранее чем за 2 месяца до даты представления на всех членов семьи, из органа, осуществляющего технический учёт жилищного фонда (ГУП КК «Крайтехинвентаризация» (1 экземпляр подлинный);

5) правоустанавливающие и правоудостоверяющие документы гражданина и (или) членов его семьи, указанных и не указанных в заявлении о признании граждан малоимущими в целях принятия их на учёт в качестве нуждающихся в жилых помещениях, на жилое(ые) помещение(я) и (или) земельный(ые) участок(и), выделенный(ые) для строительства жилого(ых) дома(ов), в том числе и на жилые помещения, в которых гражданин и члены его семьи, указанные и не указанные в заявлении, не проживают (1 экземпляр подлинный для ознакомления, 1 экземпляр копии);

6) соглашения об определении порядка пользования жилым помещением, в случае наличия общей долевой собственности (1 экземпляр подлинный для ознакомления, 1 экземпляр копии);

7) договор найма (поднайма) жилого помещения, при наличии общей долевой собственности (1 экземпляр подлинный, 1 экземпляр копии);

8) отчёт независимого оценщика о стоимости имущества (земельные участки, жилые помещения, дачные домики, гаражи, иные строения, транспортные средства), находящегося в собственности (доли в праве общей собственности), представляемый по желанию гражданина (1 экземпляр подлинный для ознакомления, 1 экземпляр копии);

9) справка с места работы по форме 2-НДФЛ о ежемесячных доходах за 12 месяцев, непосредственно предшествующих месяцу подачи заявления;

10) для индивидуальных предпринимателей налоговые декларации с отметкой налогового органа (если представлены в налоговый орган лично), с приложением уведомления, квитанции (если отправлены почтой либо по телекоммуникационным каналам связи) (1 экземпляр подлинный для ознакомления, 1 экземпляр копии);

11) заверенные индивидуальным предпринимателем копии отдельных листов книги учёта доходов и расходов и хозяйственных операций индивидуального предпринимателя, использующего систему налогообложения в виде единого налога на вменённый доход для отдельных видов деятельности и (или) применяющего упрощённую систему налогообложения за 12 месяцев, непосредственно предшествующих месяцу подачи заявления;

12) справка с места учёбы о получаемой стипендии за 12 месяцев, непосредственно предшествующих месяцу подачи заявления, а также компенсационные выплаты, полученные в академическом отпуске по медицинским показаниям, для обучающихся в учебных заведениях (1 экземпляр подлинный);

13) справка о кадастровой стоимости земельного участка(ов) и (или) их частей, принадлежащих на праве собственности (общей долевой собственности), при наличии (1 экземпляр подлинный);

14) декларация о видах доходов, заполненная гражданином самостоятельно в случае, если гражданин не имеет возможности подтвердить документально какие-либо виды своих доходов (1 экземпляр подлинный), которая оформляется по форме согласно приложению № 3 к настоящему Административному регламенту (далее – декларация).

2.6.2. Документы и информация, которые заявитель вправе представить по собственной инициативе, так как они подлежат представлению в рамках межведомственного информационного взаимодействия:

1) выписка из лицевого счёта жилого помещения по месту регистрации (по месту жительства) гражданина и членов его семьи по форме, установленной органом исполнительной власти Краснодарского края в области жилищно-коммунального хозяйства, составленная не ранее чем за 2 месяца до даты представления в уполномоченный орган по учёту (1 экземпляр подлинный);

2) уведомление гражданина о наличии (отсутствии) у него предусмотренных законодательством Российской Федерации оснований признания нуждающимся в жилом помещении, выданное в порядке и по форме, которые установлены органом исполнительной власти Краснодарского края в области жилищно-коммунального хозяйства;

3) о наличии (отсутствии) на праве собственности или ином подлежащем государственной регистрации праве жилого(ых) помещения(й) и (или) земельного(ых) участка(ов), выделенного(ых) для строительства жилого(ых) дома(ов), составленные не ранее чем за 2 месяца до даты представления на всех членов семьи из органа, осуществляющего государственную регистрацию прав на недвижимое имущество и сделок с ним (Управление Федеральной регистрационной службы по Краснодарскому краю);

4) справка о наличии на праве собственности транспортного средства из органа, осуществляющего регистрацию транспортных средств на территории Российской Федерации;

5) о кадастровой стоимости земельного участка(ов) и(или) их частей, принадлежащих на праве собственности (общей долевой собственности), при наличии;

6) о месячных доходах для неработающих трудоспособных граждан из ГКУ Краснодарского края «Центр занятости населения города в Ленинградском районе»;

7) справка о сумме ежемесячной пенсии за 12 месяцев, непосредственно предшествующих месяцу подачи заявления, для получающих пенсию;

8) о получении мер социальной поддержки из органов социальной защиты за 12 месяцев, непосредственно предшествующих месяцу подачи заявления.

МФЦ или администрация Крыловского сельского поселения Ленинградского района не вправе требовать от заявителя:

- предоставления документов и информации или осуществления действий, предоставление или осуществление которых не предусмотрено нормативными правовыми актами, регулирующими отношения, возникающие в связи с предоставлением муниципальной услуги;

- представления документов и информации, которые в соответствии с нормативными правовыми актами Российской Федерации, нормативными правовыми актами Краснодарского края и муниципальными правовыми актами Крыловского сельского поселения Ленинградского района находятся в распоряжении государственных органов, предоставляющих государственную услугу, иных государственных органов, органов местного самоуправления Крыловского сельского поселения Ленинградского района и (или) подведомственных государственным органам и органам местного самоуправления организаций, участвующих в предоставлении государственных и муниципальных услуг, за исключением документов, указанных в части 6 статьи 7 Федерального закона от 27.07.2010 № 210-ФЗ «Об организации предоставления государственных и муниципальных услуг».

2.7. Исчерпывающий перечень оснований для отказа в приеме документов, необходимых для предоставления муниципальной услуги.

В приеме документов для предоставления муниципальной услуги может быть отказано на следующих основаниях:

- отсутствие у заявителя соответствующих полномочий на получение муниципальной услуги;

- истечение срока действия предоставляемых документов;

- представление заявителем неполных и (или) недостоверных сведений.

О наличии оснований для отказа в приеме документов заявителя информирует работник МФЦ или администрации Крыловского сельского поселения Ленинградского района, ответственный за прием документов, объясняет заявителю содержание выявленных недостатков в предоставленных документах и предлагает принять меры по их устранению, выдает расписку об отказе в приеме документов

2.8. Исчерпывающий перечень оснований для отказа в предоставлении муниципальной услуги:

- не представлены один или несколько документов, указанных п. 2.6.1. настоящего Административного регламента, в течение тридцати рабочих дней со дня вручения гражданину уведомления о необходимости представления недостающих документов либо предоставления им письменного заявления об отказе в предоставлении документов, перечисленных в уведомлении;

- содержащиеся в представленных документах сведения являются неполными или недостоверными;

- заявителем (заявителем и членами его семьи), относящимся к отдельной категории, установленной федеральным законодательством или законами Краснодарского края, получена социальная выплата на приобретение жилого помещения в собственность (строительство индивидуального жилого дома), предоставленная в соответствии с федеральным законодательством или законодательством Краснодарского края в виде мер социальной поддержки;

- суммарный размер общей площади всех пригодных для проживания жилых помещений и (или) их частей (долей в праве общей собственности), в отношении которых заявитель и (или) кто-либо из членов его семьи обладает правом собственности, и общей площади жилых помещений, занимаемых заявителем и (или) членами его семьи по договорам социального найма, больше размера общей площади жилого помещения, рассчитанной для данной семьи с применением учётной нормы площади жилого помещения с учётом положений действующего жилищного законодательства;

- имущественная обеспеченность заявителя и членов его семьи, определяемая в порядке, установленном действующим жилищным законодательством, больше стоимости общей площади жилого помещения, которую необходимо приобрести гражданину и членам его семьи (одиноко проживающему гражданину) для обеспечения их жилыми помещениями по норме предоставления, установленной органом местного самоуправления на территории соответствующего муниципального образования;

- заявление о прекращении предоставления муниципальной услуги.

Решение об отказе в переводе помещения выдается или направляется заявителю не позднее чем через три рабочих дня со дня принятия такого решения и должно содержать причины отказа с обязательной ссылкой на основания, предусмотренные настоящим пунктом.

2.9. Муниципальная услуга предоставляется бесплатно.

2.10. Максимальный срок ожидания в очереди при подаче заявления о предоставлении муниципальной услуги и при получении результата предоставления муниципальной услуги – 15 минут.

2.11. Срок регистрации заявления заявителя о предоставлении муниципальной услуги.

Регистрация запроса заявителя о предоставлении муниципальной услуги осуществляется в течение 30 минут с момента подачи заявления.

2.12. Требования к помещениям, в которых предоставляется муниципальная услуга

2.12.1. Требования к парковочным местам

На территории, прилегающей к месторасположению органа предоставления, оборудуются места для парковки автотранспортных средств. Доступ заявителей к парковочным местам является бесплатным.

2.12.2. Требования к оформлению входа в здание

Центральный вход в здание Администрации должен быть оборудован информационной табличкой (вывеской), содержащей следующую информацию об органе, осуществляющем предоставление услуги:

наименование;

место нахождения;

режим работы;

адрес официального Интернет-сайта;

телефонные номера и адрес электронной почты справочной службы.

2.12.3. Требования к местам для информирования:

Места информирования, предназначенные для ознакомления заявителей

с информационными материалами, оборудуются:

информационными стендами;
стульями и столами для возможности оформления документов.

2.12.4. Требования к местам для ожидания:

Места ожидания должны соответствовать комфортным условиям для заявителей и оптимальным условиям работы специалистов.

Места для ожидания должны быть оборудованы стульями, кресельными секциями. Количество мест ожидания определяется исходя из фактической нагрузки и возможностей для их размещения в здании, но не может составлять менее 3 мест.

2.12.5. Требования к местам приема заявителей:

В органе предоставления организуются помещения для приема заявителей. Помещение для непосредственного взаимодействия специалистов с заявителями должно быть организовано в виде отдельных кабинетов для каждого ведущего прием специалиста.

Консультирование (предоставление справочной информации) заявителей осуществляется в отдельном окне (кабинете).

Каждое рабочее место специалистов должно быть оборудовано персональным компьютером с возможностью доступа к необходимым информационным базам данных, печатающим и сканирующим устройствам.

2.12.6. Требования к местам предварительной записи заявителей:

Количество окон (кабинетов), в которых осуществляется прием и выдача документов (информации) по предварительной записи, не должно превышать количество окон (кабинетов), в которых прием и выдача документов (информации) осуществляется в порядке очереди, без предварительной записи.

2.13. Показатели доступности и качества муниципальных услуг

2.13.1. Порядок информирования о ходе предоставления муниципальной услуги

Информирование о ходе предоставления услуги осуществляется специалистами при личном контакте с заявителями, с использованием средств Интернет, почтовой, телефонной связи, посредством электронной почты.

Информация о приостановлении предоставления услуги или об отказе в ее предоставлении направляется заявителю заказным письмом и дублируется по телефону или электронной почте, указанным в заявлении (при наличии соответствующих данных в заявлении).

Информация о сроке завершения оформления документов и возможности их получения заявителю сообщается при подаче документов и при возобновлении предоставления услуги после ее приостановления, а в случае сокращения срока - по указанному в заявлении телефону и/или электронной почте.

В любое время с момента приема документов заявитель имеет право на получение сведений о прохождении процедур по предоставлению услуги при помощи телефона, средств Интернета, электронной почты, или посредством личного посещения МФЦ и Администрации Крыловского сельского поселения.

Для получения сведений о прохождении процедур по предоставлению

услуги заявителем указываются (называются) дата и входящий номер полученной при подаче документов расписки. Заявителю предоставляются сведения о том, на каком этапе (в процессе выполнения какой административной процедуры) находится представленный им пакет документов.

2.13.2. Порядок получения консультаций о предоставлении муниципальной услуги

Консультации предоставляются по следующим вопросам:

перечень документов, необходимых для предоставления услуги, комплектности (достаточности) представленных документов;

источник получения документов, необходимых для предоставления услуги (орган, организация и их местонахождение);

время приема и выдачи документов;

сроки предоставления услуги;

порядок обжалования действий (бездействия) и решений, осуществляемых и принимаемых в ходе предоставления услуги.

Консультации предоставляются при личном обращении, посредством Интернет-сайта, телефона или электронной почты.

2.14. Иные требования, в том числе учитывающие особенности предоставления муниципальных услуг в многофункциональных центрах предоставления муниципальных услуг

В соответствии с принципом "одного окна" предоставление муниципальной услуги через МФЦ и Администрацию осуществляется после однократного обращения заявителя с соответствующим запросом, а взаимодействие с органами, предоставляющими государственные услуги, или органами, предоставляющими муниципальные услуги, осуществляется многофункциональным центром без участия заявителя в соответствии с нормативными правовыми актами и соглашением о взаимодействии.

Раздел 3. СОСТАВ, ПОСЛЕДОВАТЕЛЬНОСТЬ И СРОКИ ВЫПОЛНЕНИЯ АДМИНИСТРАТИВНЫХ ПРОЦЕДУР

3.1. В целях получения муниципальной услуги заявители обращаются с заявлениями о приеме на учет в качестве нуждающихся в жилом помещении:

1) в МФЦ;

2) администрацию Крыловского сельского поселения Ленинградского района;

3) через Портал.

Заявление и необходимые документы могут подаваться заявителем в виде бумажных или электронных документов.

Копии документов, не заверенные нотариально, предоставляются с наличием оригиналов для сверки.

Копии документов, направляемых по почте, требуют обязательного нотариального заверения.

Электронные документы оформляются с применением электронной цифровой подписи и направляются через портал государственных и муниципальных услуг.

3.2 Основанием для начала производства административной процедуры по предоставлению настоящей муниципальной услуги является обращение заявителя.

3.3 Исполнение настоящей муниципальной услуги включает в себя следующие административные процедуры:

- прием МФЦ или администрацией Крыловского сельского поселения Ленинградского района заявления и прилагаемых к нему документов на оказание муниципальной услуги;
- правовой анализ приложенных к заявлению документов на предмет их соответствия требованиям действующего законодательства;
- принятие решения по жилищному вопросу гражданина;
- выдача МФЦ или администрацией Крыловского сельского поселения Ленинградского района постановления администрации Крыловского сельского поселения Ленинградского района о признании гражданина малоимущим в целях принятия на учёт в качестве нуждающихся в жилых помещениях либо об отказе гражданину в признании малоимущим в целях принятия на учёт в качестве нуждающихся в жилых помещениях.

В процессе предоставления муниципальной услуги, администрация Крыловского сельского поселения Ленинградского района формирует и направляет межведомственные запросы в следующие органы (организации), участвующие в предоставлении муниципальной услуги:

- Ленинградский отдел Управления Федеральной службы государственной регистрации, кадастра и картографии по Краснодарскому краю;
- ГКУ Краснодарского края «Центр занятости населения города в Ленинградском районе»;
- территориальные органы пенсионного фонда и социальной защиты населения в Ленинградском районе;
- ГИБДД МВД России по Краснодарскому краю.

Для предоставления муниципальной услуги администрации Крыловского сельского поселения Ленинградского района необходимы следующие документы и информация, находящиеся в иных органах и организациях:

- ГУП КК «Крайтехинвентаризация –краевое БТИ» по Ленинградскому району.

3.4. Порядок подготовки и направления межведомственного запроса.

Межведомственный запрос о предоставлении документов и информации, необходимых для предоставления муниципальной услуги, направляется в соответствии со статьей 7.2 Федерального закона от 27 июля 2010 года № 210-ФЗ «Об организации предоставления государственных и муниципальных услуг».

3.5 По вопросам предоставления муниципальной услуги могут проводиться консультации по следующим вопросам:

- перечня документов, необходимых для оказания муниципальной услуги, комплектности (достаточности) представленных документов;
- источника получения документов, необходимых для оказания соответствующей муниципальной услуги;
- времени приема и выдачи документов;
- сроков предоставления муниципальной услуги;
- порядка обжалования действий (бездействия) и решений, осуществляемых и принимаемых в ходе оказания муниципальной услуги.

Основанием для начала консультирования граждан по вопросам предоставления муниципальной услуги является личное обращение граждан.

Для получения консультации по вопросу предоставления муниципальной услуги заявитель обращается в окно консультации МФЦ или специалисту администрации Крыловского сельского поселения Ленинградского района и сообщает специалисту свои имя и фамилию, а также излагает суть вопроса.

Срок предоставления консультации по каждой муниципальной услуге составляет не более 15 минут.

Консультацию осуществляет специалист отдела по вопросам обслуживания граждан МФЦ или специалист администрации Крыловского сельского поселения Ленинградского района, уполномоченный на консультирование граждан (далее -ответственный специалист).

Ответственный специалист устанавливает личность заявителя, в том числе проверяет документ, удостоверяющий личность.

Далее специалист осуществляет регистрацию в электронной очереди на получение консультации по муниципальной услуге (при обращении в МФЦ) и проводит такую консультацию по программе.

После получения консультации и при соответствии пакета документов, представленного заявителем, заявитель вправе запросить регистрацию в электронной очереди на сдачу документов по выбранной муниципальной услуге посредством обращения в окно консультации или через электронный терминал, в результате чего получает подтверждение регистрации в электронной очереди на сдачу документов (в случае обращения в МФЦ).

Время ожидания в очереди на подачу документов в МФЦ или в администрации Крыловского сельского поселения Ленинградского района должен составлять не более 15 минут.

3.6. Прием заявления и прилагаемых к нему документов на оказание муниципальной услуги.

Основанием для начала административной процедуры по приему заявления и прилагаемых к нему документов на оказание муниципальной услуги является личное обращение заявителя.

3.6.1. Ответственный сотрудник производит прием заявлений с приложением документов лично от заявителей.

Сотрудник, ответственный за прием документов:

1) устанавливает личность заявителя, в том числе проверяет документ, удостоверяющий личность заявителя;

2) проводит первичную проверку оформления заявления, а также представленных документов на предмет соответствия их установленным законодательством требованиям, удостоверяясь, что:

- документы в установленных законодательством случаях нотариально заверены;

- тексты документов написаны разборчиво, наименования юридических лиц - без сокращения с указанием их местонахождения;

- фамилии, имена, отчества, адреса мест жительства написаны полностью;

- в документах нет подчисток, приписок, зачеркнутых слов и иных не оговоренных исправлений;

- документы не исполнены карандашом;

- документы не имеют серьезных повреждений, наличие которых не позволяет однозначно истолковать их содержание;

- не истек срок действия представленных документов;

3) сличает представленные экземпляры оригиналов и копий документов, заверяет своей подписью с указанием фамилии и инициалов, даты приема, ставит штамп «с подлинником сверено» (если по требованию административного регламента оказания услуги не требуются нотариально удостоверенные копии документов);

4) производит копирование документов, если копии необходимых документов не представлены, ставит штамп "с подлинником сверено", заверяет своей подписью с указанием фамилии, инициалов и даты;

5) сверяет, содержат ли документы информацию, необходимую для предоставления муниципальной услуги, указанной в заявлении;

6) вносит в установленном порядке запись в ИПС МФЦ о приеме заявления (в случае обращения заявителя в МФЦ);

7) выдает заявителю расписку о принятии документов, заверенную своей подписью с указанием фамилии, инициалов и даты приема документов;

8) производит копирование и сканирование документов по тем видам услуг, которые предназначены для электронного документооборота, сличает представленные экземпляры, заверяет своей подписью с указанием фамилии, инициалов и даты, ставит штамп «с подлинником сверено» (если по Административному регламенту оказания услуги не предусмотрены нотариально удостоверенные копии документов);

9) готовит и распечатывает расписку в двух экземплярах. Один экземпляр расписки с регистрационным номером, датой и подписью работника, принявшего комплект документов, выдается на руки заявителю. Получение заявителем расписки подтверждает факт приема специалистом комплекта документов от заявителя.

При отсутствии полного комплекта документов специалист запрашивает у заявителя (представителя заявителя) недостающие документы.

Ответственный за регистрацию заявления и прием документов сотрудник не вправе отказать в приеме и регистрации заявления от заинтересованных лиц в представлении муниципальной услуги.

Вместе с тем такой сотрудник при установлении:

- отсутствия документов, указанных в [пункте 2.6](#) настоящего Административного регламента;
- других обстоятельств, предусмотренных [пунктами 2.7, 2.8](#) настоящего Административного регламента, обязан проинформировать заявителя о наличии оснований для отказа (приостановления) в представлении муниципальной услуги.

После приема заявления с пакетом документов ответственный специалист МФЦ осуществляет регистрацию заявления в электронной системе документооборота МФЦ, программой такой системы присваивается регистрационный номер заявления, указывается дата и время приема заявления.

После завершения электронной регистрации заявления ответственный сотрудник МФЦ выдает заявителю удостоверенную своей подписью расписку о принятии документов, которая содержит сведения о регистрационном (входящем) номере, дате и времени приема документов.

Получение заявителем расписки подтверждает факт приема специалистом комплекта документов от заявителя.

МФЦ передает сформированное дело на исполнение в администрацию Крыловского сельского поселения Ленинградского района в ближайший день работы удаленного рабочего места МФЦ в Крыловском сельском поселении Ленинградского района.

Специалист отдела по общим, земельным и правовым администрации Крыловского сельского поселения Ленинградского района, получивший сформированный пакет документов, регистрирует входящее заявление.

Зарегистрированное заявление передается главе Крыловского сельского поселения Ленинградского района для рассмотрения и резолюции.

Ознакомившись с заявлением о предоставлении муниципальной услуги, глава дает письменное поручение уполномоченному специалисту для дальнейшего рассмотрения и исполнения, исходя из содержания заявления.

3.6.2. После получения заявления, уполномоченным специалистом осуществляется проверка представленных документов на отсутствие оснований, перечисленных в [пунктах 2.7, 2.8](#) настоящего Административного регламента, для отказа в предоставлении муниципальной услуги.

При условии отсутствия таковых, уполномоченный специалист осуществляет следующие действия:

- прием и регистрацию заявления и документов;
- правовой анализ приложенных к заявлению документов на предмет их соответствия требованиям действующего законодательства и Административного регламента, ввод данных о Заявителе в информационную базу данных;

-оформление решения администрации Крыловского сельского поселения Ленинградского района о признании (отказе в признании) заявителя и членов его семьи малоимущими.

Срок выполнения указанных действий не должен превышать 30 дней.

3.7. Порядок получения заявителем сведений о ходе выполнения запроса о предоставлении муниципальной услуги.

На любом этапе предоставления муниципальной услуги заявитель может получить информацию о ходе выполнения административных процедур. Запрос о ходе предоставления муниципальной услуги заявитель может подать в устной, письменной форме, по электронной почте.

3.8. Порядок получения заявителем результата предоставления муниципальной услуги.

Заявитель вправе обратиться за получением конечного результата предоставления Муниципальной услуги лично или через уполномоченного представителя в администрацию Крыловского сельского поселения Ленинградского района или Многофункциональный центр.

Раздел 4. ФОРМЫ КОНТРОЛЯ ЗА ИСПОЛНЕНИЕМ АДМИНИСТРАТИВНОГО РЕГЛАМЕНТА

4.1. Контроль за соблюдением последовательности действий, определенных административными процедурами по исполнению муниципальной услуги, принятием решений ответственными специалистами по исполнению настоящего Административного регламента осуществляется главой Крыловского сельского поселения Ленинградского района, директором МФЦ.

4.2. Текущий контроль за надлежащим исполнением Административного регламента, связанного с осуществлением деятельности ответственных специалистов, осуществляется начальником отдела по общим, земельным и правовым вопросам администрации Крыловского сельского поселения Ленинградского района.

4.3. Проверки полноты и качества исполнения муниципальной услуги включают в себя проведение проверок, выявление и устранение нарушений порядка и сроков исполнения муниципальной услуги, рассмотрение обращений заявителей в ходе исполнения муниципальной услуги, содержащих жалобы на решения, действия (бездействие) должностных лиц и муниципальных служащих.

4.4. Контроль за исполнением муниципальной услуги осуществляется путем проведения:

- плановых проверок соблюдения и исполнения должностными лицами положений настоящего Административного регламента, иных документов, регламентирующих деятельность по исполнению муниципальной услуги;

- внеплановых проверок соблюдения и исполнения муниципальными служащими положений настоящего Административного регламента, осуществляемых по обращениям физических и юридических лиц, по

поручениям главы Крыловского сельского поселения Ленинградского района, заместителя главы Крыловского сельского поселения Ленинградского района, на основании иных документов и сведений, указывающих на нарушение положений настоящего Административного регламента.

4.5. Периодичность осуществляемых плановых проверок полноты и качества исполнения муниципальной услуги устанавливается администрацией Крыловского сельского поселения Ленинградского района в форме распоряжения.

4.6. Плановые и внеплановые проверки проводятся администрацией Крыловского сельского поселения Ленинградского района во взаимодействии с директором МФЦ.

В ходе плановых и внеплановых проверок должностными лицами проверяется:

- знание ответственными специалистами требований настоящего Административного регламента, нормативных правовых актов, устанавливающих требования к исполнению муниципальной услуги;

- соблюдение работниками администрации Крыловского сельского поселения Ленинградского района сроков и последовательности исполнения административных процедур, установленных настоящим Административным регламентом;

- правильность и своевременность информирования заявителей об изменении административных процедур, предусмотренных настоящим Административным регламентом;

- определение сроков устранения нарушений и недостатков, выявленных в ходе предыдущих проверок.

4.7. Общественный контроль за исполнением муниципальной услуги может осуществляться в соответствии с действующим законодательством Российской Федерации.

4.8. Администрация Крыловского сельского поселения Ленинградского района и МФЦ могут проводить электронные опросы, анкетирование по вопросам удовлетворенности полнотой и качеством исполнения муниципальной услуги, соблюдения положений настоящего Административного регламента, сроков и последовательности действий (административных процедур), предусмотренных настоящим Административным регламентом.

4.9. Должностные лица, виновные в неисполнении или ненадлежащем исполнении требований настоящего Административного регламента, привлекаются к дисциплинарной ответственности, а также несут гражданско-правовую, административную и уголовную ответственность в порядке, установленном действующим законодательством Российской Федерации.

4.10. Персональная ответственность работников закрепляется в их должностных инструкциях.

Раздел 5. ПОРЯДОК ДОСУДЕБНОГО (ВНЕСУДЕБНОГО)
ОБЖАЛОВАНИЯ РЕШЕНИЙ И ДЕЙСТВИЙ (БЕЗДЕЙСТВИЙ)
ОРГАНА, ПРЕДОСТАВЛЯЮЩЕГО МУНИЦИПАЛЬНУЮ УСЛУГУ,

А ТАКЖЕ ЕГО ДОЛЖНОСТНЫХ ЛИЦ

5.1. Заинтересованные лица имеют право на обжалование действий (бездействия), решений, принятых (осуществляемых) в ходе предоставления муниципальной услуги в досудебном (внесудебном) или судебном порядке.

5.2. Жалоба на действие (бездействие) должностных лиц, муниципальных служащих, непосредственно исполняющих муниципальную услугу, принятые ими решения при осуществлении муниципальной услуги может быть подана в письменной форме на бумажном носителе, в электронной форме главе Крыловского сельского поселения Ленинградского района, а также в иные органы государственной власти и местного самоуправления в порядке, установленном действующим законодательством.

5.3. Жалоба на действие (бездействие) сотрудников МФЦ при приеме-выдаче документов подается директору МФЦ, а также в иные органы государственной власти и местного самоуправления в порядке, установленном действующим законодательством.

5.4. Заявитель может обратиться с жалобой в том числе в следующих случаях:

1) нарушение срока регистрации запроса заявителя о предоставлении муниципальной услуги;

2) нарушение срока предоставления муниципальной услуги;

3) требование у заявителя документов, не предусмотренных нормативными правовыми актами Российской Федерации, нормативными правовыми актами субъектов Российской Федерации, муниципальными правовыми актами для предоставления муниципальной услуги;

4) отказ в приеме документов, предоставление которых предусмотрено нормативными правовыми актами Российской Федерации, нормативными правовыми актами субъектов Российской Федерации, муниципальными правовыми актами для предоставления муниципальной услуги, у заявителя;

5) отказ в предоставлении муниципальной услуги, если основания отказа не предусмотрены федеральными законами и принятыми в соответствии с ними иными нормативными правовыми актами Российской Федерации, нормативными правовыми актами субъектов Российской Федерации, муниципальными правовыми актами;

6) затребование с заявителя при предоставлении муниципальной услуги платы, не предусмотренной нормативными правовыми актами Российской Федерации, нормативными правовыми актами субъектов Российской Федерации, муниципальными правовыми актами;

7) отказ администрации Крыловского сельского поселения Ленинградского района, должностного лица администрации Крыловского сельского поселения Ленинградского района, в исправлении допущенных опечаток и ошибок в выданных в результате предоставления муниципальной услуги документах либо нарушение установленного срока таких исправлений.

5.5. Общие требования к порядку подачи и рассмотрения жалобы.

5.5.1. Жалоба может быть направлена по почте, через МФЦ, с использованием информационно-телекоммуникационной сети «Интернет», единого портала государственных и муниципальных услуг либо регионального портала государственных и муниципальных услуг, а также может быть принята при личном приеме заявителя.

5.5.2. Жалоба должна содержать:

1) наименование органа, предоставляющего муниципальную услугу, должностного лица органа, предоставляющего муниципальную услугу, либо муниципального служащего, решения и действия (бездействие) которых обжалуются;

2) фамилию, имя, отчество (последнее - при наличии), сведения о месте жительства заявителя - физического лица либо наименование, сведения о месте нахождения заявителя - юридического лица, а также номер (номера) контактного телефона, адрес (адреса) электронной почты (при наличии) и почтовый адрес, по которым должен быть направлен ответ заявителю;

3) сведения об обжалуемых решениях и действиях (бездействии) администрации Крыловского сельского поселения Ленинградского района, должностного лица администрации Крыловского сельского поселения Ленинградского района, либо муниципального служащего;

4) доводы, на основании которых заявитель не согласен с решением и действием (бездействием) администрации Крыловского сельского поселения Ленинградского района, должностного лица администрации Крыловского сельского поселения Ленинградского района, либо муниципального служащего. Заявителем могут быть представлены документы (при наличии), подтверждающие доводы заявителя, либо их копии.

5.6. Жалоба, поступившая в администрацию Крыловского сельского поселения Ленинградского района, подлежит рассмотрению должностным лицом, наделенным полномочиями по рассмотрению жалоб, в течение пятнадцати рабочих дней со дня ее регистрации, а в случае обжалования отказа администрации Крыловского сельского поселения Ленинградского района, должностного лица администрации Крыловского сельского поселения Ленинградского района, в приеме документов у заявителя либо в исправлении допущенных опечаток и ошибок или в случае обжалования нарушения установленного срока таких исправлений - в течение пяти рабочих дней со дня ее регистрации.

5.7. По результатам рассмотрения жалобы администрация Крыловского сельского поселения Ленинградского района, принимает одно из следующих решений:

1) удовлетворяет жалобу, в том числе в форме отмены принятого решения, исправления допущенных администрацией Крыловского сельского поселения Ленинградского района опечаток и ошибок в выданных в результате предоставления муниципальной услуги документах, возврата заявителю денежных средств, взимание которых не предусмотрено нормативными правовыми актами Российской Федерации, нормативными правовыми актами

субъектов Российской Федерации, муниципальными правовыми актами, а также в иных формах;

2) отказывает в удовлетворении жалобы.

5.8. В случае установления в ходе или по результатам рассмотрения жалобы признаков состава административного правонарушения или преступления должностное лицо, наделенное полномочиями по рассмотрению жалоб, незамедлительно направляет имеющиеся материалы в органы прокуратуры.

5.9. Результатом досудебного (внесудебного) обжалования является ответ на жалобу (претензию).

5.10. Не позднее дня, следующего за днем принятия решения, указанного в [пункте 5.6.](#) настоящего Административного регламента, заявителю в письменной форме и по желанию заявителя в электронной форме направляется мотивированный ответ о результатах рассмотрения жалобы.

Начальник отдела по общим,
земельным и правовым вопросам
администрации Крыловского сельского
поселения Ленинградского района

С.С.Савченко

ПРИЛОЖЕНИЕ № 1
к административному регламенту

Информация об адресах и телефонах органов, участвующих в
предоставлении муниципальной услуги

№	Полномочия и наименование органа	Место нахождения	Контактный телефон
1.	2.	3.	4.
1.	Консультации, прием заявления и документов, -администрация Крыловского сельского поселения Ленинградского района	353764, Краснодарский край, Ленинградский район, ст. Крыловская ул. Ленина, 5	7-63-81
2.	Консультации, прием заявления и документов, - Многофункциональный центр муниципального образования Ленинградский район	353740, Краснодарский край, Ленинградский район, ст. Ленинградская ул. Красная, 136, А	3-78-98
3.	Выдача справок о наличии или отсутствии недвижимого имущества в собственности граждан отдельных категорий и членов их семей: - Филиал ГУП КК «Крайтехинвентаризация - Краевое БТИ» по Ленинградскому району - Ленинградский отдел Управления Федеральной службы государственной регистрации, кадастра и картографии	353740, Краснодарский край, Ленинградский район, станция Ленинградская, улица Набережная, 64; улица Красная, 136 А	7-23-30 7-29-19

	по Краснодарскому краю		
4.	О кадастровой стоимости земельного участка(ов) и(или) их частей, принадлежащих на праве собственности (общей долевой собственности) - Ленинградский отдел Управления Федеральной службы государственной регистрации, кадастра и картографии по Краснодарскому краю	353740, Краснодарский край, Ленинградский район, станица Ленинградская, улица Набережная, 64;	7-23-30
5.	Технический паспорт жилого помещения; - ГУП КК «Крайтехинвентаризация – краевое БТИ» по Ленинградскому району	353740, Краснодарский край, Ленинградский район, ст. Ленинградская, ул. Набережная, 64	7-23-30
1.	2.	3.	4.
6.	Справка о наличии на праве собственности транспортного средства - ОГИБДД ОМВД России по Ленинградскому району	353740, Краснодарский край, Ленинградский район, ст. Ленинградская, ул. Ленина, 251 «А»	7-27-18
7.	О ежемесячных доходах для неработающих трудоспособных граждан - ГКУКК "Центр занятости Ленинградского района"	353740, Краснодарский край, Ленинградский район, ст.Ленинградская, ул. Юбилейная, 133	7-22-40
8.	О получении мер социальной поддержки из органов социальной защиты - Управление социальной защиты населения министерства социального развития и семейной политики Краснодарского края в Ленинградском районе	353740, Краснодарский край, Ленинградский район, ст.Ленинградская, ул.302 Дивизии, д 18	7-34-84
9.	Справка о сумме ежемесячной пенсии - Управления Пенсионного Фонда России в Ленинградском районе	353740, Россия, Краснодарский край, ст. Ленинградская, ул. Крестьянская, д. 167	7-25-29

Начальник отдела по общим,
земельным и правовым вопросам
администрации Крыловского сельского
поселения Ленинградского района

С.С.Савченко

ПРИЛОЖЕНИЕ № 2
к административному регламенту

Главе Крыловского сельского поселения
Ленинградского района

зарегистрированного(ой) _____

телефон _____

ЗАЯВЛЕНИЕ

**о признании гражданина и членов его семьи малоимущими в целях
принятия на учёт в качестве нуждающихся в жилых помещениях**

Прошу признать малоимущими меня / мою семью из _____ человек,
проживающих совместно со мной, в том числе:

№ п/п	Фамилия, имя, отчество заявителя и членов его семьи полностью	Дата рождения (число, месяц, год)	Родственные отношения членов семьи по отношению к заявителю	Примечание

Я (и вышеуказанные дееспособные члены моей семьи) даю (даём) согласие на получение уполномоченным органом по учёту любых данных, необходимых для проверки предоставленных мною (нами) сведений, и восполнения отсутствующей информации от соответствующих федеральных, краевых органов государственной власти и органов местного самоуправления, организаций всех форм собственности, а также на обработку и использование моих (наших) персональных данных.

Я (мы) предупрежден(а)(ы) о последствиях, предусмотренных статьёй 13 Закона Краснодарского края от 29 декабря 2009 года № 1890-КЗ «О порядке признания граждан малоимущими в целях принятия их на учет в качестве нуждающихся в жилых помещениях», при выявлении указанных мною (нами) неполных сведений или сведений, не соответствующих действительности.

В соответствии со статьёй 11 Закона Краснодарского края от 29 декабря 2009 года № 1890-КЗ «О порядке признания граждан малоимущими в целях принятия их на учёт в качестве нуждающихся в жилых помещениях» прилагаю(ем) следующие документы:

- 1) _____ ;
- 2) _____ ;
- 3) _____ ;
- 4) _____ ;
- 5) _____ ;
- 6) _____ ;
- 7) _____ ;
- 8) _____ ;
- 9) _____ ;
- 10) _____ ;
- 11) _____ ;
- 12) _____ ;
- 13) _____ ;
- 14) _____ .

Подписи заявителя и всех
дееспособных членов его семьи

(подпись)

_____ (Фамилия, инициалы)

(подпись)

_____ (Фамилия, инициалы)

*(подпись)**(Фамилия, инициалы)*

Начальник отдела по общим,
земельным и правовым вопросам
администрации Крыловского сельского
поселения Ленинградского района

С.С.Савченко

ПРИЛОЖЕНИЕ № 3
к административному регламенту

ДЕКЛАРАЦИЯ
о видах доходов, полученных гражданином,
и подлежащем налогообложению имуществе, отчужденном
в течение периода оценки стоимости имущества

Я, _____,
(фамилия, имя, отчество – полностью)
дата рождения _____ года, место рождения _____
(страна, республика)

(край, область), город, район, населённый пункт)
документ, удостоверяющий личность - _____, серия _____, номер _____,
(вид документа)
дата выдачи « ___ » _____ ГОД, _____
(наименование органа, выдавшего документ)
зарегистрированный(ая) по месту жительства по адресу: _____
(полный адрес регистрации)

по месту жительства)

не имея возможности документально подтвердить доходы, за исключением доходов от трудовой и индивидуальной предпринимательской деятельности, в порядке части 4 статьи 11 Закона Краснодарского края от 29 декабря 2009 года № 1890-КЗ «О порядке признания граждан малоимущими в целях принятия их на учёт в качестве нуждающихся в жилых помещениях» настоящим подтверждаю, что:

1) в течение 12 месяцев с « ___ » _____ 20 ___ года по « ___ » _____ 20 ___ года я (мой(и) несовершеннолетний(ие) ребенок

(дети)) имел(а)(и) следующие виды доходов:

№ п/п	Наименование	Сумма (в рублях)	Примечание*
1.	<p>Компенсация, выплачиваемая государственным органом или общественным объединением за время исполнения государственных или общественных обязанностей, за исключением ежегодных компенсаций и разовых (единовременных) пособий, предоставляемых различным категориям граждан в соответствии с:</p> <p>Законом Российской Федерации от 15 мая 1991 года № 1244-1 «О социальной защите граждан, подвергшихся воздействию радиации вследствие катастрофы на Чернобыльской АЭС»;</p> <p>Законом Российской Федерации от 12 января 1995 года № 5-ФЗ «О ветеранах»;</p> <p>Законом Российской Федерации от 24 ноября 1995 года № 181-ФЗ «О социальной защите инвалидов в Российской Федерации»;</p> <p>Законом Российской Федерации от 10 января 2002 года № 2-ФЗ «О социальных гарантиях гражданам, подвергшимся радиационному воздействию вследствие ядерных испытаний на Семипалатинском полигоне»;</p> <p>Федеральным законом от 26 ноября 1998 года № 175-ФЗ «О социальной защите граждан, подвергшихся воздействию радиации вследствие аварии в 1957 году на производственном объединении «Маяк» и сбросов радиоактивных отходов в реку Теча»</p>		
	<p>государственных и общественных объединений, подвергшихся воздействию радиации вследствие аварии в 1957 году на производственном объединении «Маяк» и сбросов радиоактивных отходов в реку Теча»</p>		
2.	<p>Социальные выплаты из бюджетов всех уровней, государственных внебюджетных фондов и других источников, к которым относятся:</p>	X	X

а)	пенсии, компенсационные выплаты (кроме компенсационных выплат неработающим трудоспособным лицам, осуществляющим уход за нетрудоспособными гражданами) и дополнительное ежемесячное обеспечение пенсионеров		
б)	ежемесячное пожизненное содержание судей, вышедших в отставку		
в)	стипендии, выплачиваемые обучающимся в учреждениях начального, среднего и высшего профессионального образования, аспирантам и докторантам, обучающимся с отрывом от производства в аспирантуре и докторантуре при образовательных учреждениях высшего профессионального образования и научно-исследовательских учреждениях, слушателям духовных учебных заведений, а также компенсационные выплаты указанным категориям граждан в период их нахождения в академическом отпуске по медицинским показаниям		
г)	пособие по безработице, материальная помощь и иные выплаты безработным гражданам, а также стипендия и материальная помощь, выплачиваемая гражданам в период профессиональной подготовки, переподготовки и повышения квалификации по направлению органов службы занятости, выплаты безработным гражданам, принимающим участие в общественных работах, и безработным гражданам, особо нуждающимся в социальной защите, в период их участия во временных работах, а также выплаты несовершеннолетним гражданам в возрасте от 14 до 18 лет в период их участия во временных работах, за исключением компенсации материальных затрат, выплачиваемой безработным гражданам в связи с направлением их на работу (обучение) в другую местность по предложению органов службы занятости в соответствии с Законом Российской Федерации от 19 апреля 1991 года № 1032-1 «О занятости населения в Российской Федерации»		
д)	пособие по временной нетрудоспособности,		

	за исключением средств материнского капитала, выплачиваемых в соответствии с Федеральным законом от 29.12.2006 № 256-ФЗ «О дополнительных мерах государственной поддержки семей, имеющих детей», а также пособий гражданам, имеющим детей, в связи с их рождением и воспитанием, выплачиваемых в соответствии с Федеральным законом от 19.05.95 № 81-ФЗ «О государственных пособиях гражданам, имеющим детей»		
е)	ежемесячное пособие супругам военнослужащих, проходящих военную службу по контракту, в период их проживания с супругами в местностях, где они вынуждены не работать или не могут трудоустроиться в связи с отсутствием возможности трудоустройства по специальности и были признаны в установленном порядке безработными, а также в период, когда супруги военнослужащих вынуждены не работать по состоянию здоровья детей, связанному с условиями проживания по месту воинской службы супруга, если по заключению учреждения здравоохранения их дети до достижения возраста 18 лет нуждаются в постороннем уходе		
ж)	ежемесячная компенсационная выплата неработающим женам лиц рядового и начальствующего состава органов внутренних дел Российской Федерации и учреждений уголовно-исполнительной системы Министерства юстиции Российской Федерации в отдалённых гарнизонах и местностях, где отсутствует возможность их трудоустройства		
з)	ежемесячные страховые выплаты по обязательному социальному страхованию от несчастных случаев на производстве и профессиональных заболеваний, за исключением единовременных страховых выплат, производимых в возмещение ущерба, причиненного жизни и здоровью гражданина, его личному имуществу и имуществу, находящемуся в общей собственности членов его семьи, а также ежемесячных сумм, связанных с дополнительными расходами на медицинскую, социальную и		

	профессиональную реабилитацию в соответствии с решением учреждения государственной службы медико-социальной экспертизы		
3.	Иные социальные выплаты, установленные органами государственной власти Российской Федерации, органами государственной власти Краснодарского края, органами местного самоуправления, организациями, за исключением пособия на погребение, выплачиваемое в соответствии с Федеральным законом от 12 января 1996 года № 8-ФЗ «О погребении и похоронном деле», а также единовременная материальная помощь на погребение, выплачиваемая в соответствии с законом Краснодарского края от 04.02.2004 года № 666-КЗ «О погребении и похоронном деле в Краснодарском крае»		
4.	Доходы от имущества, принадлежащего на праве собственности, доходы от реализации и сдачи в аренду (наём, поднаём) недвижимого имущества (земельных участков, домов, квартир, дач, гаражей, иных объектов нежилой недвижимости и(или) их частей (долей в праве общей собственности)), транспортных и иных механических средств		
5.	Другие доходы, в которые включаются	X	X
а)	денежное довольствие военнослужащих (за исключением доходов военнослужащих, проходящих военную службу по призыву в качестве сержантов, старшин, солдат и матросов, а также военнослужащих, обучающихся в военных образовательных учреждениях профессионального образования и не заключивших контракт на прохождение военной службы), сотрудников органов внутренних дел Российской Федерации, учреждений и органов уголовно-исполнительной системы Министерства юстиции Российской Федерации, таможенных органов Российской Федерации и других органов правоохранительной службы, а также дополнительные выплаты, носящие постоянный характер, и продовольственное обеспечение		

	(денежная компенсация взамен продовольственного пайка), установленные законодательством Российской Федерации		
б)	единовременное пособие при увольнении с военной службы из органов внутренних дел Российской Федерации, учреждений и органов уголовно-исполнительной системы Министерства юстиции Российской Федерации, таможенных органов Российской Федерации, других органов правоохранительной службы		
в)	оплата работ по договорам, заключаемым в соответствии с гражданским законодательством Российской Федерации		
г)	материальная помощь, оказываемая работодателями своим работникам, в том числе бывшим, уволившимся в связи с выходом на пенсию по инвалидности или по возрасту		
д)	авторские вознаграждения, получаемые в соответствии с законодательством Российской Федерации об авторском праве и смежных правах, в том числе по авторским договорам наследования		
е)	доходы от занятий предпринимательской деятельностью, включая доходы, полученные в результате деятельности крестьянского (фермерского) хозяйства		
ж)	доходы по акциям и другие доходы от участия в управлении собственностью организаций		
з)	алименты, получаемые членами семьи или одиноко проживающим гражданином, за исключением выплаченных алиментов		
и)	денежные эквиваленты полученных мер социальной поддержки, установленных органами государственной власти Российской Федерации, органами государственной власти Краснодарского края, органами местного самоуправления, организациями		
к)	проценты по банковским вкладам		
л)	наследуемые и подаренные денежные средства		

м)	вознаграждение, причитающееся приемным родителям за оказание услуг по воспитанию приемных детей		
н)	оплата труда патронатных воспитателей		
о)	субсидии гражданам, ведущим личное подсобное хозяйство, предоставляемые в соответствии с законодательством Краснодарского края		

(подпись)

(ФИО)

«__» _____ 20__ г.

2) в течение 60 месяцев с «__» _____ 20__ года по «__» _____ 20__ года я (мой(и) несовершеннолетний(ие) ребенок (дети)) произвел(а)(и) отчуждение подлежащего налогообложению имущества:

№ п/п	Вид имущества	Стоимость отчужденного имущества (в рублях)**
I	Недвижимое имущество	X
1.	Земельный(ые) участок(и), за исключением земельных участков площадью 600 и менее квадратных метров, предоставленных для ведения садоводства или огородничества, но не более одного на семью	
2.	Жилой дом (часть жилого дома)	
3.	Квартира (часть квартиры)	
4.	Дача (часть дачи)	
5.	Садовый домик в садоводческом товариществе (часть домика)	
6.	Гараж (часть гаража)	
7.	Иные объекты (части объектов) недвижимости любого функционального назначения	X
1)	Строения	
2)	Помещения	
3)	Сооружения	
II	Движимое имущество	X
	Транспортные средства, за исключением транспортных средств, находящихся в розыске, при условии подтверждения факта их угона (кражи) документом, выдаваемым уполномоченным органом:	X

1)	Автомобиль, за исключением автомобиля легкового, специально оборудованного для использования инвалидами, а также автомобиля легкового с мощностью двигателя до 100 лошадиных сил (до 73,55 кВт), полученного (приобретенного) через органы социальной защиты населения в установленном законом порядке	
2)	Мотоцикл	
3)	Мотороллер	
4)	Автобус	
5)	Самоходные машины на пневматическом ходу, за исключением тракторов, самоходных комбайнов всех марок, специальных автомашин (молоковозы, скотовозы, специальные машины для перевозки и внесения минеральных удобрений, ветеринарной помощи, технического обслуживания), зарегистрированных на сельскохозяйственных товаропроизводителей и используемых при сельскохозяйственных работах для производства сельскохозяйственной продукции	
6)	Снегоходы	
7)	Мотосани	
8)	Самолёт	
9)	Вертолёт	
10)	Другое воздушное транспортное средство	
11)	Теплоход	
12)	Яхта	
13)	Катер	
14)	Гидроцикл	
15)	Моторная лодка, за исключением моторной лодки с двигателем мощностью не свыше 5 лошадиных сил	
16)	Несамоходное (буксируемое) судно	
17)	Другое водное транспортное средство, за исключением промысловых морских и речных судов и весельных лодок	

Указанные мною в настоящей декларации сведения полны и достоверны.

Я даю согласие на получение уполномоченным органом по учету любых данных, необходимых для проверки предоставленных мною сведений и восполнения отсутствующей информации, от соответствующих федеральных, краевых органов государственной власти и органов местного самоуправления, организаций всех форм собственности, а также на обработку и использование моих (наших) персональных данных.

Я предупрежден(а) о последствиях, предусмотренных Законом Краснодарского края от 29 декабря 2009 года № 1890-КЗ «О порядке признания граждан малоимущими в целях принятия их на учёт в качестве нуждающихся в жилых помещениях», при выявлении указанных мною неполных сведений или

сведений не соответствующих действительности.

(подпись)	(ФИО)
« ___ » _____	20__ г.

* Если соответствующий доход подтвержден гражданином документально, в графе «Примечание» ставится отметка «подтвержден документально» либо «отсутствует», если у гражданина отсутствует такой вид дохода.

** Если гражданин не допускал отчуждение какого-либо имущества в графе «Стоимость отчужденного имущества» соответствующей строки ставится прочерк.

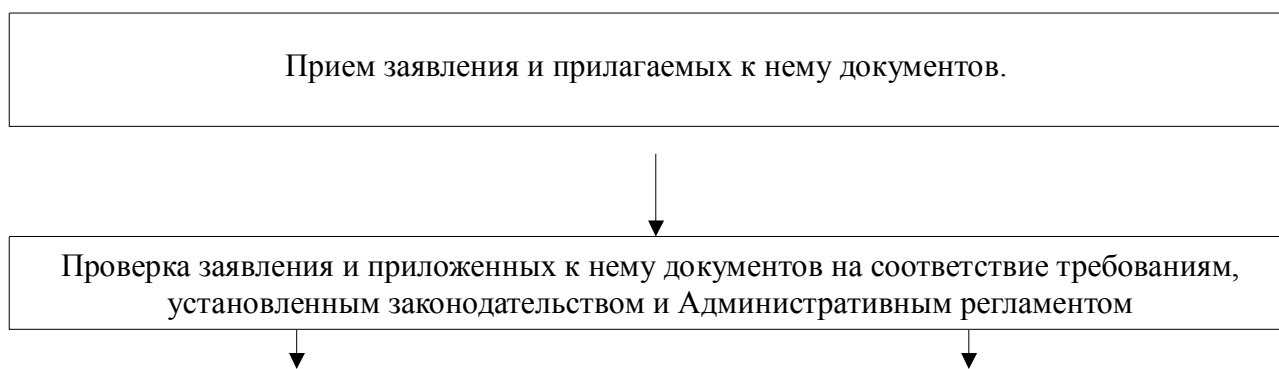
*** Настоящая декларация заполняется отдельно в отношении каждого совершеннолетнего члена семьи, не имеющего возможность документально подтвердить свой доход и включенного в заявление о признании гражданина и членов его семьи малоимущими в целях принятия на учет в качестве нуждающихся в жилых помещениях

Начальник отдела по общим,
земельным и правовым вопросам
администрации Крыловского сельского
поселения Ленинградского района

С.С.Савченко

ПРИЛОЖЕНИЕ № 4
к административному регламенту

БЛОК-СХЕМА
предоставления Муниципальной услуги



При наличии всех документов

Регистрация заявления в книге регистрации формализованных заявлений, выдача расписки о приеме документов.

Отсутствие оснований для отказа

Выдача постановления и администрации Крыловского сельского поселения Ленинградского района о принятии (отказе в принятии) на учет в качестве нуждающегося в жилом помещении

При наличии не всех документов

Информирование заявителя о наличии препятствий для предоставления муниципальной услуги и мерах по их устранению

Отказ в предоставлении муниципальной услуги при неустранении заявителем выявленных

Наличие оснований для отказа

Подготовка и выдача уведомления об отказе в предоставлении муниципальной услуги

Начальник отдела по общим, земельным и правовым вопросам администрации Крыловского сельского поселения

С.С.Савченко